

Уильям Брумфилд

# УСОЛЬЕ

ЗЕМЛЯ СТРОГАНОВЫХ НА КАМЕ



*Уильям Брумфилд*

# УСОЛЬЕ

Земля Строгановых  
на Каме





TERRITOIRE DE TCHERDIN TERRITOIRE DE SOLIKAMSK

OREL SOLIKAMSK

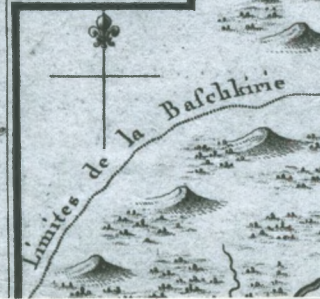
TERRITOIRE DE LA MAISON

TERRITOIRE DE STROGONOFF

TERRITOIRE DE KAZAN

PRIGOROSSA TERRITOIRE DE KOUNGOUR

- ⊠ Montagnes vitreuses et Quartzieuses
- ⊠ Montagnes en couches d'ardoises
- ⊠ Montagnes Calcaires
- ⊠ Couches horizontales de Chaux
- ⊠ Ardoises sablonneuses
- ⊠ Marbre
- ⊠ Montagnes de Jaspe
- ⊠ Selenite, Albâtre et Gypse
- ⊠ Ardoise Alumineuse
- ⊠ Ferre de Morcovie
- ⊠ Terre Vitriolique
- ⊠ Sources de Soufre
- ⊠ Pyrites Sulfureuses
- ⊠ Asphalte
- ⊠ Sources de Sel ordinaire
- ⊠ Sel de Glauber
- ⊠ Mine d'Or
- ⊠ Mine d'Argent
- ⊠ Mine de Cuivre
- ⊠ Mine de Fer
- ⊠ Galene
- ⊠ Os de Mammout ou





*Уильям Брумфилд*

# УСОЛЬЕ

ЗЕМЛЯ СТРОГАНОВЫХ

НА КАМЕ



ИЗДАТЕЛЬСТВО «ТРИ КВАДРАТА»

МОСКВА 2013



УДК 720.3(470.53-21)(084)  
ББК 85.113(2-4Пер-5Усо)я61  
Б89

Издание выпущено по заказу Администрации Усольского муниципального района  
Пермского края

*Автор выражает благодарность главе Усольского муниципального района Геннадию Петровичу Шехматову и директору историко-архитектурного музея «Палаты Строгановых» Станиславу Валерьевичу Хоробрых за поддержку в его работе.*

---

*Текст и фотографии:* Уильям Брумфилд (съемки 2011–2012 г.)

*Издатель:* Сергей Митурич

*Препринт:* Савва Митурич

*Выпускающий редактор:* Ольга Моисеева

*Перевод с английского:* Татьяна Саранцева

*Корректурa:* Екатерина Хомякова

---

*На обложке:* палаты Строгановых, полихромные изразцы начала XVIII века.

*4 стр. обложки:* Усолье, Никольская церковь.

*На фронтисписе:* Петр Симон Паллас, минералогическая карта Урала. Париж, конец XVIII века.

Брумфилд, Уильям К.  
Б 89 УСОЛЬЕ. Земля Строгановых на Каме [фотоальбом] / У. К. Брумфилд ; [пер. с англ. Т. Саранцевой]. – М. : Три квадрата, 2013. – 144 с. : ил., фот. – 2-е, расширенное издание. – Данные тит. л. частично парал. англ.; текст на рус., англ. – ISBN 978-5-94607-144-4.

## Усолье: аванпост Строгановых на Урале

**С**амо название *Усолье* указывает на предназначение этого города, сохранившиеся архитектурные памятники которого возвышаются над водами реки Камы. Сейчас производство соли – дело обычное, а в средние века это был один из самых ценных товаров, жизненно необходимый: ведь соль была самым надежным консервантом для продуктов питания. Усолье на Каме – как и другие города в России, в названия которых входит слово *соль* – важное звено в цепи производства и поставок соли по всей стране. В России ее добывали таким образом: из соляных источников и подземных озер извлекали соляной раствор, а из него выпаривали соль<sup>1</sup>.

Никто не понимал значение соли лучше династии Строгановых, появившейся в отдаленном районе русского Севера. В своей укрепленной вотчине Сольвычегодске на реке Вычегде, правом притоке Северной Двины, Строгановы создали в XVI веке монополию по производству соли, которая принесла им огромное богатство и на несколько десятилетий сделала этот городок столицей частной империи<sup>2</sup>.

В XVI–XVII веках умные, алчные и безжалостные Строгановы повсюду в своих владениях расходовали колоссальные суммы на предметы декоративно-прикладного искусства для церквей. Термином «строгановский стиль» определяются декоративно усложненные формы в иконописи, архитектуре и декоративном искусстве, и даже в манере церковных «усольских» распевов. Этот стиль появился в тех местах, где у Строгановых были крупные предприятия – от Сольвычегодска на севере до Нижнего Новгорода на юге, и от Устюжны на реке Мологе (ныне Вологодская область) до Усоля на Каме.

Основатель династии Аникей (также Аника или Иоанникий) Строганов (1488?–1570) был известен как экономный и жесткий хозяин<sup>3</sup>. Тем не менее, именно он положил начало щедрому покровительству Строгановых искусству, построив в Сольвычегодске монументальный кирпичный Благовещенский собор на правом берегу реки Вычегды<sup>4</sup>. Богатство Аники Строганова было несметным, он нажил его преимущественно за счет производства соли, но также в результате торговли с Западом через Белое море и, кроме того, благодаря разведке и добыче полезных ископаемых на Урале. Иван IV (Грозный) в знак признания этих заслуг позволил Строгановым иметь большой вооруженный отряд и использовать ресурсы обширных районов Урала. В благодарность за эти милости принадлежавшие царю земли осваивались, и его владения при минимальных затратах казны расширялись по всему Уралу и далее, на территорию Сибири.



Уральские горы являются одним из главных источников полезных ископаемых в России. В XVII и XVIII веках здесь обнаружили месторождения железной и медной руды, залежи соли и других ценных минералов; таким образом, в отдаленных районах России были созданы первые горнодобывающие и металлургические предприятия, вокруг которых выросли процветающие промышленные города. До того, как во второй половине XIX века на Урал были проложены железные дороги, одной из главных задач была доставка подземных богатств в основные населенные центры России. Обширная система рек в этом районе стала важным компонентом решения транспортной проблемы.

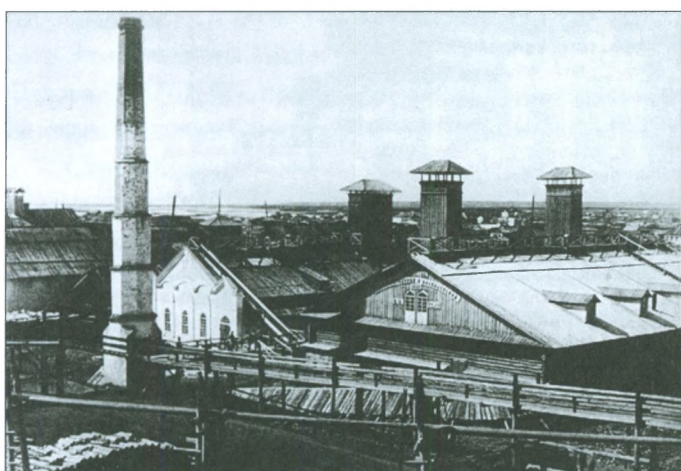
Главная река к западу от Урала – Кама, она протекает через огромный Пермский край и впадает в Волгу к югу от Казани. Крупные месторождения полезных ископаемых – в частности, поташа – и сейчас разрабатываются на левом берегу Камы в Соликамске и Березниках. Если Березники – преимущественно порождение советской эпохи, то Соликамск («соль Камы») появился в XV веке, и до нашего времени здесь сохранилось множество великолепных церквей, ни одна из которых не была построена Строгановыми<sup>5</sup>.

Конечно, Строгановы не были первыми, кто осваивал колоссальные лесные территории Западного Урала. Упоминания о стране, известной под названием Пермь (это название произошло, по-видимому, от финно-угорских слов *pera ma*, означающих «отдаленная земля»), есть уже в относящейся к XII веку летописи «Повесть временных лет»<sup>6</sup>. В то время слово «Пермь» относилось к землям, простиравшимся от бассейна реки Вычегды на севере до Вишеры и Камы на востоке. Все эти земли осваивали отважные охотники и торговцы из Великого Новгорода, в подчинении которого в Средние века формально находились эти северные и восточные земли. Новгород здесь интересовали главным образом богатые ресурсы пушнины<sup>7</sup>.

К XIV веку территорию от Камы до центрального и северного Урала в некоторых летописях и в житии святого Стефана Пермского, написанном Епифанием Премудрым (1396), называли «Пермью Великой»<sup>8</sup>. Этот подвижник был причислен к лику святых за миссионерскую деятельность среди северных народов (зырян). Кстати, святой Стефан родился в Великом Устюге, который не только оставался одним из важных центров материально-технического обеспечения в поддержку продвижения России на восток, но также был одним из ранних примеров связей между культурой русского Севера и развивающимися культурами русского востока<sup>9</sup>.

В XIV – начале XV века эта территория формально оставалась под властью Новгорода, но Москва была к ней ближе, и к середине XV века московское государство начало энергично действовать в своих экономических и территориальных интересах на северо-востоке. Среди самых ранних появившихся здесь поселений был Соликамск, основанный, по-видимому, около 1430 года Калинниковыми, богатой вологодской купеческой семьей, стремившейся разрабатывать соляные источники, которыми изобиловало среднее течение реки Камы<sup>10</sup>. Продвижение русских в эту часть Урала, как и их расселение на севере, облегчалось развитой системой рек<sup>11</sup>.

После смерти Аникея Строганова в 1570 году три его сына, Яков, Григорий и Семен, продолжили и расширили деятельность не только на территории вокруг Сольвычегодска, но и восточнее, в Заволжье и Уральских горах. Их коммерческая сеть распространялась до Бухары, древнего торгового центра



Фотографии начала XX века. Слева:  
Photographs of early 20<sup>th</sup> century. Left:

[1] На складах сользавода.  
Salt warehouse interior.

[3] Дедюхино. Сользавод.  
Dedyukhino. Salt Factory.

[5] Новое Усолье. Погрузка соли на баржи.  
Novoe Usole. Loading salt barges.

Фотографии начала XX века. Справа:  
Photographs of early 20<sup>th</sup> century. Right:

[2] Новое Усолье. Соляной амбар на верхнем промысле.  
Novoe Usole. Salt warehouse at upper salt works.

[4] Перевозка соли в амбар.  
Transporting salt to warehouse.

[6] Дедюхино. Баржа с солью на Каме.  
Dedyukhino. Salt barge on the Kama river.





[7] Троицкая церковь в Ленве.  
*Фотография начала XX века.*  
Church of the Trinity at Lenna.  
*Early 20<sup>th</sup> century.*

[8] Таман. Петропавловская церковь.  
*Фотография середины XX века.*  
Taman. Church of Saints Peter & Paul.  
*Middle 20<sup>th</sup> century.*

Средней Азии на Шелковом пути. Григорий Строганов особенно активно осваивал огромные районы на Урале, вдоль рек Кама и Чусовая, на территории Перми Великой.

В 1581 году внуки Аникея, Никита Григорьевич и Максим Яковлевич Строгановы – а возможно, и его сын Семен Аникеевич Строганов (1540?–1586) – по собственной инициативе снарядили отряд казаков численностью до 1000 человек под командованием прославленного Ермака Тимофеевича. Отряд был послан через Уральские горы в Сибирь, чтобы оспорить власть правителя сибирских татар хана Кучума<sup>12</sup>.

В результате этой смелой экспедиции в октябре 1582 года Ермак нанес поражение Кучуму на реке Иртыш, возле поселения, которое впоследствии стало русским городом Тобольском. Иван Грозный, поначалу разгневанный самоуправством Строгановых и самовольной кампанией Ермака, оказался доволен ее результатами и в 1583 году послал ему в помощь еще несколько сотен стрельцов. Через полгода после смерти Ивана Грозного Ермак погиб в результате неожиданного нападения татар, но, тем не менее, завоевания русских были закреплены посланными царем вооруженными отрядами.

Эти походы на Урал и за его пределы были расширены во время правления сына Ивана Грозного, Федора (1557–1598), при активной поддержке Бориса Годунова (1552–1605), близкого союзника Строгановых. И даже в Смутное время в Пермских землях Строгановы продолжали производство соли.

Строгановы поместили свои основные предприятия вниз по течению, на другом берегу Камы, в поселении Орел, известном также под названием Кергедан. Это поселение было основано в 1564 году Аникеем Строгановым, а после 1570 года перешло к его сыну Григорию. К началу XVII столетия сыну Григория, Никите, принадлежало несколько примитивных предприятий, производивших значительное количество высококачественной соли.

Однако в 1606 году Никита Строганов решил создать еще один соляной промысел вверх по реке, на небольшом расстоянии от прежнего. Это предприятие, получившее название Новое Усолье, при жизни Никиты Строганова быстро расширялось. Затем оно перешло к Петру и Андрею Строгановым, также внукам Аникея Строганова со стороны сына главы рода, Семена<sup>13</sup>. В то время как в XVII веке значение Орла уменьшалось<sup>14</sup>, Новое Усолье повышало свое значение как один из центров строгановского соляного производства, хотя в 1647 и 1680 годах наблюдался временный спад работ из-за сильных пожаров. (Это бедствие, всегда представлявшее угрозу для городов и деревень, создавало еще большую опасность для районов, где находились соляные предприятия, потреблявшие огромное количество дров для подогрева больших котлов при выпарке соли).

К 1680-м годам в Усолье насчитывалось более 40 соляных варниц, принадлежавших энергичному и изобретательному Григорию Дмитриевичу Строганову (1656–1715), внуку Андрея Семеновича Строганова. Не будет преувеличением сказать, что к началу XVIII века Григорию Строганову принадлежали самые большие в России земельные владения. Строганов, имевший тысячи крепостных и более 200 деревень, был также одним из близких соратников Петра I (1672–1725), внесшим значительный вклад в длительную борьбу России со Швецией во время Великой Северной войны (1700–1721).

Управляя обширной торгово-промышленной империей из своего поместья в Гордеевке близ Нижнего Новгорода, Григорий Строганов возродил практику поддержки искусства и архитектуры,



которая была характерна для Строгановых в XVI веке. Церкви, построенные Строгановыми, сейчас являются величайшим зримым памятником их меценатства. Среди них – богато украшенная церковь Смоленской иконы Божией Матери, строительство которой было начато примерно в 1694 году и завершено в 1697 году в его имении Гордеевка близ Нижнего Новгорода; высокая, с великолепными деталями главная церковь Введенского монастыря в Сольвычегодске (1689–1693); а также богато украшенная церковь Казанской иконы Божией Матери в Устюжне (основная часть ее постройки относится к 1694 году), интерьер которой был расписан фресками в середине XVIII века<sup>15</sup>. Последним памятником Строганова в самом Нижнем Новгороде стала великолепная церковь Покрова Пресвятой Богородицы (перепосвященная в начале XIX века Рождеству Богоматери) – строительство ее было начато в 1697 году, но завершено лишь в 1719 году после ряда отсрочек<sup>16</sup>.

В 1703 году – в год основания Петром I Санкт-Петербурга – Григорий Строганов переехал из Гордеевки в Москву, однако никогда не забывал об Усолье и о богатстве, которое оно приносило. Строганов, которому Петр был благодарен за активную поддержку при строительстве нового флота, смог продолжить развитие своих владений, центром которых стало теперь Усолье. Строительство баркасов и кораблей для транспортировки соли было ускорено, чтобы можно было перевозить вниз по реке Каме и военные грузы с расширявшихся уральских металлургических заводов. Это было особенно важно для транспортировки тяжелой артиллерии, предназначенной для реформированной армии, и Строгановы были готовы и могли удовлетворять запросы царя<sup>17</sup>. В 1722 году за услуги, оказанные этой семьей государству, Петр I пожаловал трем сыновьям Григория – Сергею, Александру и Николаю – титул баронов (затем они получили и графский титул). В то же время от них все больше ожидали присутствия в новой столице – Санкт-Петербурге. После его основания значение северодвинской водной системы как одной из главных торговых артерий уменьшилось, а вместе с ним упало и значение Сольвычегодска. Строгановы закрыли там свои предприятия и перевели их на более доступную Каму.

Богатство Усолья зависело от реки Камы, но роль ее оказалась неоднозначной. Вместо периодических весенних наводнений в советскую эпоху возникли гораздо более радикальные изменения: в результате строительства гидроэлектростанций здесь появились большие водохранилища, и повышение уровня воды в некоторых местностях привело к затоплению сотен деревень. Что касается Усолья, то ближайшая к реке часть города была затоплена в 1950-е годы водами Камского водохранилища<sup>18</sup>. Хотя некоторые наиболее значительные памятники, например Преображенский собор, избежали прямого разрушения, другие пострадали от серьезного ущерба фундаменту у кромки воды. Еще одним ударом стало то, что исторический центр Усолья перестал быть жилым кварталом.

К счастью, благодаря усилиям преданных своему делу работников музея и поддержке районной администрации под руководством Г.П. Шехматова удалось сохранить главные элементы исторического центра Усолья. Возможно, главное из этих достижений – тщательная реставрация палат Строгановых начала XVIII века, которые теперь служат музеем для передвижных выставок и центром проведения культурных фестивалей у берега Камы.

Это большое двухэтажное здание было построено в 1724 году под руководством Сергея Григорьевича Строганова как первая на Урале резиденция Строгановых. Хотя по времени строительства

оно относится к позднему петровскому периоду, влияния западной архитектуры, характерного для эпохи царствования Петра Великого, незаметно. Здание скорее похоже на большие городские палаты в стиле так называемого «московского барокко» конца XVII века, например, на палаты бояр Волковых<sup>19</sup>. Одна из характерных черт этого стиля – использование декоративных наличников – вычурного элемента, которым изобилуют палаты Строгановых. Высокие окна, идущие горизонтальным рядом вдоль фасада, обрамлены кирпичными пилястрами, опирающимися на большие профильные консольные блоки. Окна венчают сложные спиральные фронтоны из формованного кирпича.

Эта особенность декора подчеркивает впечатление роскоши и богатства<sup>20</sup>. Акценту на использование окон в качестве декоративного элемента соответствует декоративный кирпичный карниз под выступающей крышей. По углам здания расположены пилястры, обрамляющие каждый фасад второго этажа. Это впечатляющее, хотя и архаичное оформление отделено от утилитарного первого этажа линией кирпичного карниза, которая завершает нижнюю часть здания. Низко расположенных окон и маленьких дверей первого этажа было достаточно для функциональных нужд, и они никоим образом не соперничают с великолепным видом верхнего этажа. Центром фасада, обращенного к реке, был высокий вход, обрамление которого более масштабно повторяет декоративную форму наличников окон. Простое устройство внутренней части дома состояло из палат с высокими сводами – по две с каждой стороны центрального объема.

Как и в Соликамске, увеличивавшееся богатство Усолия отразилось в XVIII веке в строительстве церквей, первой среди которых была величественная церковь Преображения Господня, построенная на пожертвования Сергея Строганова во исполнение обета, данного тремя братьями после получения титула баронов. Строительство этой церкви было начато в том же году, что и строительство палат Строгановых, однако оно продвигалось медленно. В 1727 году была построена часть нижнего строения с «зимним» алтарем (приделом), посвященным св. Николаю Чудотворцу. Строительство основного здания было завершено в 1731 году. В то же время соликамские каменщики работали над строительством большой колокольни, законченной в 1730 году. (Предполагается, что все три здания – церковь, колокольня и палаты – были построены одними и теми же мастерами из Соликамска)<sup>21</sup>. В 1752 году эта церковь получила статус собора. Это здание, часто повреждавшееся пожарами (в 1753, 1768, 1775, 1809 и 1824 годах) всегда восстанавливали при щедрой поддержке Строгановых, для которых это было вопросом чести. В 1820 году западная часть собора была расширена со строительством очень необычной полуротонды, в которой находилась входная лестница. Колокольня собора была укреплена в 1832–1835 годах.

Планировка собора Преображения Господня несимметрична и своеобразна, возможно, из-за длительности его строительства. Центральная часть кубической формы имеет два уровня высоты, с апсидой на востоке и одноэтажной трапезной на западе. К северному фасаду под небольшим углом пристроен большой придел с алтарем, посвященным Казанской иконе Божией Матери. (Эта церковь была возведена на месте деревянной, посвященной той же иконе). Южный фасад – сплошной, и три его горизонтальных компонента – от апсиды до трапезной – объединены смело задуманным лепным украшением, отделяющим первый этаж от верхней структуры. На первом этаже здания расположены низкие окна с простыми изогнутыми арками.

Скромное оформление первого этажа контрастирует с главным фасадом, вычурные украшения которого для строгановских церквей вполне характерны. Это особенно очевидно в рисунке наличников окон из формованного кирпича, напоминающих наличники палат Строгановых, но имеющих более сложные детали. Характер расположения окон на первом уровне верхнего фасада задает единые размеры для трапезной и апсиды, с небольшим расширением в центральной части здания. Главные украшения – три окна на самом верхнем уровне основной части здания кубической формы. Детали фронтонов из формованного кирпича в верхней части наличников окон особенно живописны в солнечные дни, когда их контуры благодаря теням смотрятся еще ярче. К сожалению, кирпичные пилястры, обрамляющие большие окна, с течением времени сильно пострадали. (В некоторых других церквях, построенных Строгановыми, и во многих храмах в стиле московского барокко эти элементы были вырезаны из более прочного известняка).

Стены каждого из структурных компонентов заканчиваются обильно декорированными карнизами также из формованного кирпича – они напоминают усеченный фриз сводчатой галереи, элементы которого покоятся на широких консольных блоках. Над этими своеобразными «впадинами» находятся декоративные полосы в форме так называемых «жучков». В верхней части стен основного здания есть еще одна декоративная полоса, состоящая из балясин. Эти элементы использовались также для украшения церквей того же периода в Соликамске<sup>22</sup>, тем не менее и здесь строители внесли в декоративные элементы свое щегольство.

Главное здание церкви увенчано пятью куполами. Их барабаны опираются на слуховые окна, вставленные в несимметрично скошенную крышу. Хотя большие храмы часто имеют пять куполов, эта группа в нескольких отношениях нетипична. Все барабаны, поддерживающие купола, пропускают свет, в то время как обычно в тот период для дополнительных куполов было принято строить сплошные «слепые» каменные барабаны. Кроме того, купола расположены по сторонам света, а не по диагонали крыши, что создает иную концентрацию света, поступающего в главное пространство церкви. И, наконец, весьма необычно использование слуховых окон как основы для куполов (хотя аналогичная конструкция имела место в Троицком соборе в Верхотурье, построенном в начале XVIII века по другую сторону Урала).

Поэтому внутренняя часть собора Преображения Господня залита светом, поступающим не только через большие окна и барабаны куполов, но и через слуховые окна над карнизом. С деревянных хоров видна символичность замысла, поскольку окна южного фасада образуют крест – сакральный христианский символ. Некоторые другие храмы, построенные Строгановыми, также предусматривали максимальную освещенность интерьера, например, Введенский собор одноименного монастыря в Сольвычегодске. Однако церковь в Усолье с ее большими окнами на южном фасаде все же превосходит в этом отношении все остальные.

К сожалению, сложных иконостасов, находившихся некогда в алтарной части собора, давно уже нет, они стали жертвой многочисленных пожаров, а также вандализма советского времени. Однако для собора, который вновь вступил в действие как часть Преображенского женского монастыря, создается новый иконостас.



Другой компонент соборного ансамбля в Усолье – массивная кирпичная колокольня, восьмиугольное строение немного неправильной формы высотой около пятидесяти метров. Менее нарядная, чем собор, колокольня также имеет декоративные полосы с мотивом «жучка». В верхней части ее расположены три восходящих восьмиугольных уровня с отверстиями для колоколов. Хотя эти уровни, по-видимому, были сначала выполнены в ступенчатой форме – аналогично меньшей по величине колокольне находящейся неподалеку церкви Владимирской иконы Божией Матери (см. ниже). Этот дизайн был впоследствии изменен так, что каждый уровень опирается на свод, находящийся под ним. Ранее колокольню венчал шпиль с флюгером (подобно колокольне собора в Соликамске), но шпиль непоправимо пострадал от пожара 1842 года и был заменен невысоким куполом в стиле барокко<sup>23</sup>. Для укрепления фундамента колокольни в 1832–1835 гг. к ней была пристроена одноэтажная галерея, которая сейчас разрушена. К счастью, хорошо спроектированная колокольня стоит несмотря на повышающийся уровень вод Камы. Как главный элемент городского ландшафта у реки она остается одним из самых замечательных зданий такого рода в России.

Через четверть века после завершения строительства Преображенского собора Усолье получило еще одну кирпичную церковь, расположенную в селе Рубеж (ныне в черте города), названном так, поскольку раньше это была огороженная северная граница Усолья. Церковь в селе Рубеж (под таким названием она широко известна) была построена в 1757 году местными приказчиками Дьячковым и Коровиным. В 1760 году она была посвящена Владимирской иконе Божией Матери<sup>24</sup>. Хотя на фасаде этой церкви есть декоративные элементы, она сравнительно скромна по форме и размерам. Небольшое основное здание в форме куба поддерживает широкая апсида в восточной части и длинная одноэтажная трапезная – в западной, с алтарем, посвященным св. Стефану Пермскому. Стены главного здания заканчиваются декоративным кирпичным карнизом, над которым расположен низкий купол. Он поддерживает восьмиугольный барабан и купол, увенчанный еще одним, значительно меньшим куполом.

Самая примечательная особенность Владимирской церкви в селе Рубеж – ее колокольня, возведенная в 1791 году над небольшим притвором в западном конце. Примечательно, что ее уступчатые восьмиугольные уровни напоминают по стилю колокольни Ярославля XVII века (например, церкви Усекновения главы Иоанна Предтечи в Толчково). Несмотря на свои нескладные пропорции, рубежская церковь – которая сейчас покинута из-за подъема грунтовых вод вокруг нее – замечательный элемент пейзажа северной части Усолья. До сих пор ее живописные развалины – ценная часть архитектурного наследия этого района.

К западу от исторического ансамбля Усолья, отделенная от него речными заливами, находится Никольская церковь, построенная в стиле неоклассицизма (1813–1820). Строительством этого храма в ознаменование победы над Наполеоном и в честь службы семьи Строгановых России в Отечественную войну 1812 года занимался барон Григорий Александрович Строганов. Эта церковь длительное время была в заброшенном состоянии, но сейчас успешно реставрируется. В ходе этой реставрации потребовалось провести земляные работы, чтобы защитить здание от наводнений. Эти активные усилия особенно оправданы, если принять во внимание, что автором проекта церкви, воз-

можно, был Андрей Воронихин (1759–1814), уроженец Усолья и один из самых выдающихся архитекторов России. Хотя документальных подтверждений его авторства нет, хорошо известны тесные связи Воронихина со Строгановыми.

С юных лет художника граф Александр Сергеевич Строганов (1733–1811) признавал и поддерживал художественный талант Воронихина, родившегося в семье крепостных. В 1777–1779 гг., после изучения основ живописи (прежде всего – на религиозные темы) Воронихин был отправлен в Москву для дальнейшего обучения у таких крупных архитекторов, как Василий Баженов и Матвей Казаков. Получив *вольную* в 1785 году, Воронихин учился в Европе и много путешествовал с сыном графа Строганова, Павлом Александровичем (1772–1817). Его главным заказом, полученным на основе конкурса под руководством Александра Строганова, президента Российской академии художеств, была разработка проекта собора Казанской иконы Божией Матери (Казанского собора) на Невском проспекте в Санкт-Петербурге<sup>25</sup>.

Конечно, трудно сравнивать элегантное величие этой работы Воронихина в Санкт-Петербурге (включавшей внесение изменений в проект дворца Строгановых на Невском проспекте) с небольшой Никольской церковью в Усолье. Для этой церкви, памятника более скромного масштаба, при использовании окон в декоративных целях характерно умелое сочетание деталей в стиле неоклассицизма. Тетрастиль на северном, южном и западном фасадах хорошо вписывается в ограниченное пространство. Круглый купол довольно велик по сравнению с высотой и длиной основного здания. Колокольня, расположенная близко от основного здания, воспринимается вместе с ним как единое целое. Внутренняя часть церкви мастерски отделана, и ее оригинальные украшения в стиле неоклассицизма, несомненно, производят большое впечатление<sup>26</sup>.

К началу XIX века в перечень главных владельцев соляных промыслов в Усолье вошли, помимо Строгановых, семьи Голицыных, Шаховских, Шуваловых и Лазаревых. Этот процесс сложных взаимоотношений, включавший перекрестные браки с наследницами, является темой отдельного исследования<sup>27</sup>. Достаточно сказать, что в первой половине XIX века самыми внушительными зданиями, построенными в прибрежном районе Камы, были особняки, проекты которых свидетельствуют об утонченном владении стилистикой неоклассицизма.

Наиболее ранние из сохранившихся каменных домов были построены для Голицыных в 1815–1818 годах к северу от Преображенского собора. Как и другие здания этого периода в стиле неоклассицизма, дом Голицыных построен из кирпича, покрытого желтой штукатуркой, с белой отделкой и несколькими деталями в стиле классицизма. Западный фасад, выходящий во двор, имел главный вход в центре рустованного первого этажа, поддерживающего высокий бельэтаж. Этот фасад венчает небольшое слуховое окно, прорезанное в четырехскатной крыше. Более внушительный фасад, обращенный к реке, был спроектирован с балконом (ныне восстановленным) и фронтоном в центре. Этот дом был частью ансамбля, включавшего вспомогательные строения, только одно из которых – кирпичный флигель – по-прежнему стоит в северной части двора. Ворота и ограда тоже сохранились<sup>28</sup>. Еще дальше на север вдоль реки находится другая резиденция, принадлежавшая Голицыным, так называемый «зимний дом». Хотя ее детали проще, благодаря своим пропорциям, она входит в число местных памятников неоклассицизма.



Начало 1830-х годов – особенно продуктивный период для архитектуры Усолья. Например, в 1832 году был построен господский дом Строгановых, выходящий фасадом на дом Голицыных со стороны, противоположной реке<sup>29</sup>. Хотя эти два особняка примерно одного размера, дом Строгановых украшен богаче, с фронтонами на окнах и антаблементом. В центре боковых фасадов расположены слуховые окна, а два главных фасада увенчаны осевым мезонином, направленным. Эта надстройка обрамляет большое палладианское (или венецианское) окно. Как и в доме Голицыных, главный вход – со двора; на фасаде, обращенном к реке, имеется балкон. Хотя документальные свидетельства скудны, считается, что автором проекта этого дома был Трефил Тудвасев, самый активный из местных мастеров-строителей. Тудвасев, как и Воронихин, родился в семье крепостных, принадлежавших Строгановым, и в качестве главного строгановского конструктора разрабатывал планы кирпичных и деревянных жилых помещений, офисов и хозяйственных строений.

К югу от Соборной площади, близ палат Строгановых также имеются свои «бриллианты» в стиле неоклассицизма. В 1833 году Тудвасев построил элегантное здание, которое называют теперь Конторой соляных заводов Строгановых. Оно содержит элементы, использованные в господском доме Строгановых, но с более сложным соединением. Тетрастиль в центре главного фасада опирается на четыре основания, выходящие из рустованного первого этажа. Над четырехскатной крышей возвышается мезонин, палладианское окно которого обрамлено рельефными орнаментальными медальонами округлой формы и угловой рустовкой. По форме это строение неоклассического стиля<sup>30</sup>. Ранее оно находилось в разрушенном состоянии, но сейчас отреставрировано и относится к Преображенскому женскому монастырю.

И последнее сооружение в стиле неоклассицизма на берегу Камы – особняк Абамалек-Лазаревых, расположенный к югу от палат Строгановых, перед Конторой соляных заводов. Лазаревы были потомками богатого армянского купца Лазаря Назаровича, в 1747 году переселившегося из Персии в Россию. В 1774 году ему было пожаловано дворянство за заслуги перед российским императорским двором. Благодаря связям со Строгановыми Лазарь сначала арендовал, а затем в 1778 году приобрел нижние промыслы в Усолье. В 1784 году сын Лазаря Иван приобрел и другую собственность Строгановых в этом районе. Следует пояснить, что фамилия семьи стала двойной, когда в 1873 году грузинский князь Семен Давыдович Абамалек прибавил к своей фамилии девичью фамилию своей жены после смерти единственного оставшегося мужчины из династии Лазаревых. К тому времени Абамалек уже получил крупные соляные промыслы Лазаревых, когда женился на Елизавете, старшей дочери Христофора Иоакимовича Лазарева и главной наследнице имущества семьи (1852). Впоследствии эта фамилия задним числом была включена в названия некоторых зданий.

Дополнительные приобретения Лазаревых в 1830-е годы включали большой каменный дом, автором проекта которого был архитектор Иван Подъячев<sup>31</sup>. Этот особняк был по-своему впечатляющим, тем не менее, использование в нем элементов классицизма было несколько неуклюжим. Обычный рустованный первый этаж поддерживает бельэтаж, в его центре находятся балкон и лоджия, обрамленная парными дорическими колоннами. Карниз лоджии поддерживает уступчатый каменный фронтон с полукруглым окном. Дом сильно пострадал от пожара в 1976 году. Лишенный крыши, он продолжает быстрыми темпами разрушаться.

Конечно, в Усолье есть не только церкви и особняки в стиле неоклассицизма. С самого раннего времени исторический центр города был окружен строениями, участвовавшими в процессе производства соли – от источников до солеварни, от амбаров до склада у реки. Первоначально бревенчатые, эти здания были со временем, в XIX – начале XX века, перестроены из кирпича. От этих строений почти ничего не осталось, за исключением нескольких больших складов на нижних промыслах. С каждым годом они все ближе к разрушению, тем не менее, благодаря великолепному мастерству, с которым были разработаны проекты этих хозяйственных построек, они являются частью архитектурного наследия<sup>32</sup>.

В конце XIX века несколько коммерческих зданий в центре Усолья были заново выстроены из кирпича, и некоторые из них сохранились, хотя и в заброшенном виде. Сейчас, когда в историческом квартале возле Камы осталось так мало жителей, добиться реального восстановления этих строений – трудная задача. Однако создание Преображенского женского монастыря – обнадеживающее событие, дающее надежду на стабилизацию этого квартала при поддержке районной администрации. Можно надеяться на то, что впечатляющий ансамбль Преображенского собора с его колокольней будет и впредь оставаться историческим и культурным маяком на фоне Камы.

**Х**отя с давних пор административным центром является Усолье, в этом районе есть и другие места, где сохранились остатки архитектурных памятников, отражающих их былое историческое значение.

Ближе всего к Усолью находится бывшая деревня Ленва, расположенная вверх по течению Камы, но на противоположном (левом) берегу реки. Ленва возникла вокруг соляных промыслов, время появления которых неясно. Местные историки сначала называли 1610 год, однако в недавних исследованиях упоминается год 1658-й, когда С.А. Левашов купил эту землю у некоего крестьянина. Следует отметить, что на протяжении большей части XVII века соляные промыслы Ленвы принадлежали не Строгановым, а другим владельцам<sup>33</sup>. Сначала благотворительностью в этой деревне занимались Шустовы, построившие в 1688 году кирпичную Троицкую церковь.

Троицкая церковь имеет сложную планировку и состоит из простых компонентов, пристроенных к основному двухэтажному зданию кубической формы. Стены заканчиваются карнизом, поддерживающим на каждом фасаде три полукруглые закомары (декоративные, а не структурные). Четырехскатная крыша поднята невысоко и завершена одним куполом над узким барабаном. С западной стороны к основному зданию пристроена одноэтажная трапезная (большая, чем основное здание), вдоль северной стены основного здания и трапезной тянется галерея. В конце XVIII века церковь была расширена в западную сторону, пристроены два дополнительных алтаря и восьмиугольная колокольня над большим крыльцом. Близ линии карниза в основном здании и северной галерее имеется декоративный фриз из квадратных зеленых изразцов.

В 1955 году Ленва была затоплена поднявшимися водами Камского водохранилища, но тем не менее церковь осталась в основном невредимой, так как находилась на более высоком месте; службы в ней совершались до ее закрытия в 1961 году. Впоследствии состояние здания, которым никто не



занимался, и его внутренней части катастрофически ухудшилось. В результате пожара 1967 года было уничтожено то, что осталось от интерьера, а в 1982 году обрушилась колокольня. В настоящее время стены церкви представляют собой грустное зрелище – это живописные руины, по-прежнему украшенные оригинальными керамическими плитками.

На правом берегу Камы, примерно в 20 километрах к северу от Усолья, находится деревня Пыскор, расположенная в холмистой местности, на которую открывается самый живописный вид на долину Камы. Это селение, первоначально называвшееся Канкор (или Камкор), принадлежит к числу старейших в верхнем течении Камы после Соликамска. В 1558 году на этом месте между малыми реками Нижняя и Верхняя Пыскорка Аникей Строганов поставил свой лагерь. В 1560 году его сын Григорий основал близ Нижней Пыскорки Преображенский мужской монастырь, и Аникей после смерти своей второй жены Софии (1510–1567) поступил в этот монастырь под именем Иоасафа. Вскоре после этого Аникей вернулся к своему младшему сыну Семену в Сольвычегодск, где умер спустя два года. В 1570 году Григорий Аникеевич переместил соляные предприятия Строгановых в село Орел, а Преображенский монастырь был переведен на соседнюю Монастырскую гору, где стояла небольшая крепость, построенная Строгановыми. Примерно в это время монастырь и поселение начали называть «Пыскором». На участке, где он раньше располагался, был возведен Подгорный женский монастырь, впоследствии переименованный во Введенский<sup>34</sup>.

При поддержке Строгановых на начальном этапе Преображенский мужской монастырь стал православным миссионерским центром этого региона. В конце XVI столетия этот монастырь ассоциировался с деяниями блаженного Трифона, которого особенно почитал Яков Аникеевич Строганов. Впоследствии Трифон пришел в район Вятки (Хлынова), где в 1580 году основал Успенский мужской монастырь и где впоследствии его почитали как местного святого<sup>35</sup>. Как обычно для большинства здешних монастырей, все его постройки были деревянные. Во второй половине XVII века монастырь все более активно занимался производством соли, и накопившееся богатство было использовано для строительства в 1695 году (а по некоторым данным, примерно на три десятилетия раньше) первой кирпичной церкви, посвященной св. Николаю.

Интересно, что главной в монастыре была не она, а все же деревянная церковь Преображения Господня. Никольская церковь была кирпичной и могла служить ризницей. Это здание, скромно и даже грубо сработанное в сравнении с другими церквями, построенными Строгановыми в этот период, обладает очарованием, создаваемым ее архаичными декоративными элементами. Что необычно, основная часть церкви больше в ширину, чем в глубину<sup>36</sup>. С двумя уровнями окон эта часть значительно выше, чем большая апсида с восточной стороны или одноэтажная трапезная с западной. В западном конце находится и небольшой притвор, над которым в 1830-е годы была возведена колокольня. В верхней части основного здания размещены два высоких окна, украшенные простыми наличниками из формованного кирпича и примитивными фронтонами. Между этими двумя окнами расположена ниша для икон, украшенная так же. Над окнами находится декоративная полоса из кирпича, а стены заканчиваются двумя декоративными закомарами. На верху четырехскатной крыши находится единственный купол, поддерживаемый скупо украшенным восьмиугольным барабаном.

После постройки Никольской церкви Преображенскому монастырю выпала довольно странная судьба. Хотя производительность расположенных поблизости соляных промыслов позволила построить в первой половине XVIII века другие кирпичные здания, в 1755 архимандрит Юстус (Юст) принял решение перевести монастырь в другое место, ближе к соляным промыслам. Строе-ния монастыря на горе были снесены, за исключением Никольской церкви, которая была передана прихожанам. По иронии судьбы, Дедюхинский солеваренный завод в 1764 году, в правление Екате-рины Великой, был конфискован государством в рамках реорганизации монастырей, и Преображе-нский монастырь окончательно пришел в упадок. Оставшееся строение – известное сейчас как цер-ковь святого Николы на Горе (Монастырской горе) – по-прежнему стоит в живописном запустении рядом с кладбищем. В 1998 году на выступе горы, обращенном к реке Каме, был уста-новлен мемориальный крест в честь Святого Трифона. К западу от Никольской церкви сейчас воз-водится новая деревянная церковь.

Упадок Преображенского монастыря привел также к закрытию Введенского женского монас-тыря, расположенного под горой, хотя в 1686 году на него пожертвовала деньги Анна Никитична Строганова. На ее пожертвования было построено три деревянных церкви: Введенская, Иконы Одигитрии Божией Матери и Преображенская. Ни эти, ни построенные позже здания женского монастыря не сохранились<sup>37</sup>. Однако в 1808 году на этом месте была построена каменная приходс-кая церковь Преображения Господню, а в 1830-е годы была добавлена колокольня (разрушенная в 1930-е годы). Основное здание, включая апсиду и трапезную, хотя и частично разрушенное, стоит и сейчас.

**Н** югу от Усоля и на том же берегу Камы находится большое село Орел, упомянутое выше в связи с его ролью в освоении Строгановыми Верхней Камы. К Орлу легко подъехать по дороге, но более традиционный и живописный способ – по реке из Усоля. Когда приближаешься к Орлу, открыва-ется вид на колокольню и купол церкви Похвалы Богоматери (1735). У купола необычная форма вытянутого восьмиугольника, который охватывает всю длину основного здания церкви<sup>38</sup>. У основ-ного здания церкви есть детали в стилях барокко и классицизма, включая пилястры и несложный антаблемент.

Скупо украшенные побеленные стены церкви скрывают от глаз самый необычный и красочный интерьер в провинциальной церковной архитектуре – к счастью, в советское время он не пострадал. Хотя церковь была закрыта в 1941 г., она открылась вновь несколько лет спустя, после войны, в пе-риод возросшей толерантности к православной церкви. Среди примечательных особенностей ин-терьера церкви – внутренняя часовня св. Александра Невского. Эта уникальная структура имеет свой собственный потолок и расположена в самом центре церкви, в том месте, где трапезная перехо-дит в основное богослужбное пространство. Вход в эту часовню-«модуль» осуществляется сквозь прекрасный маленький иконостас. Надо обойти этот придел, чтобы попасть в основное простран-ство, с прекрасным иконостасом, имеющим несколько уровней. По некоторым местным сообщени-ям, этот иконостас был первоначально изготовлен для соседней деревянной церкви, но тем не менее



маловероятно, чтобы это великолепное произведение было создано для какого-либо иного храма, а не для того, в котором оно находится. И в самом деле можно считать, что церковь Похвалы Пресвятой Богородицы построена на одно из поздних жертвований Строгановых и что она отражает их любовь к превозносимому церковному искусству.

Узкие проходы к северу и югу от часовни вводят в главное пространство церкви, где царит великолепный, искусной работы иконостас в шесть ярусов, со скульптурой Распятия наверху.

В небольшом центре Орла сохранились также несколько каменных зданий XIX века и деревянные дома с традиционными декоративными элементами. Хотя Орел не играл важной роли в развитии этого района, к счастью, его церкви сохранились так же, как и чудесная атмосфера процветающей деревни на берегу Камы в ее верхнем течении<sup>39</sup>.

Дальше на юг на берегу Камы находится деревня Таман, известная развалинами большой церкви святых Петра и Павла, расположенными на высоком утесе над рекой. Это сказочное здание было построено в 1913–1917 годах купцом Иваном Кирьяновым, поселившимся в этом районе в XIX веке<sup>40</sup>. Как это ни удивительно, неясно, кто был автором проекта церкви, но судя по передовой технологии ее строительства, она, несомненно, относится к великолепному стилю церковной архитектуры Российской империи позднего периода. Строительство ансамбля, по-видимому, началось с семейного мавзолея со склепом для захоронений (примерно 1903–1907), стиль которого представляет собой смешение русского Возрождения и поздней «готики». Это эклектичное смешение западных и русских элементов в значительной мере характерно для самой церкви с ее фасадами с богатой структурой из кирпича высочайшего качества.

По интерьеру высокой Петропавловской церкви видно, что ее зодчие были знакомы с новой техникой строительства: например, своды из железобетона. Сохранились фрагменты обширной росписи стен, но в советский период церковь лишилась своих куполов и большей части украшений интерьера. Но даже в разрушенном виде это монументальное, массивное здание остается незабываемым зрелищем. Кирьянов явно был дальновидным человеком. Однако, способствуя созданию всего этого великолепия, он понимал и значение частной жизни. Рядом с церковью находится очаровательный и удивительно хорошо сохранившийся деревянный дом, построенный для семьи Кирьяновых. Здесь все выполнено в интимном, человеческом масштабе и с подходящими декоративными деталями. И с широкой веранды дома ясно видна внушительная церковь. Странное и интригующее сопоставление. Как мало мы знаем о важных человеческих чувствах, кроющихся за этими архитектурными образами!

Из-за необычной конфигурации Усольского административного района, последний пункт в этом обзоре – село Романово – расположено через реку от Тамана, к югу от города Березники и немного в стороне от левого берега Камы. На самом деле Романово ближе к реке Яйве, левому притоку Камы. Первое упоминание этого села относится к 1579 г. В начале XVII века была построена его первая деревянная церковь в честь святого Георгия Победоносца<sup>41</sup>. Вторая – Сретенская – сгорела в 1831 г., а в 1842 г. начались работы по ее восстановлению в кирпиче. Она несколько отличается по архитектуре от своей предшественницы, а в целом создается впечатление, как будто неизвестный зодчий использовал типовой проект оформления церкви. Возможно, по причине

[10] Преображенский собор и колокольня, вид с востока.  
*Справа:* палаты Строганова.  
Cathedral of the Transfiguration of the Savior & bell tower, east view. *Right:* Stroganov Chambers.

удаленности этого маленького сельского прихода и недостатка средств, постройка не была закончена до 1867 г.

К счастью, Сретенская церковь необыкновенно хорошо сохранилась. И несмотря на то, что ее закрыли в 1930-е гг., в 1948 г. в ней снова начали проводить службы и остается открытой до сих пор. Поэтому она избежала вандализма, и ее простой интерьер находится в отличном состоянии.

Как обычно в таких храмах, главной особенностью интерьера Сретенской церкви является иконостас. Законченный в 1866 г. на средства князя Абамалек-Лазарева, он является прекрасным примером приспособления традиционной формы иконостаса к неоклассическому, западному стилю. Спроектированный инженером Абамалек-Лазарева, Н.А. Быдаринным, он был построен Евстафием Брезгиным и его сыном Александром из известной иконописной мастерской в Перми<sup>42</sup>. Большинство их работ в уральских храмах было утрачено в советское время, но в селе Романово, в силу его труднодоступного расположения, сохранился этот необычный образец.

Из-за приземистого и широкого пространства интерьера церкви этот иконостас имеет всего два ряда (вместо обычных 4–5) с позолоченными по краям царскими вратами. В этих рядах и на соседних подставках расположено 19 икон, написанных в Санкт-Петербурге специально в размер иконостаса. Первый, или местный, ряд включает икону Сретения Господня, которому посвящен храм, и другие библейские группы. Как и следовало ожидать от петербургских мастеров, иконы написаны в академическом, западном (итальянском) стиле. Это особенно заметно в верхнем ряду, который состоит из необычного смещения икон святых из Ветхого и Нового Завета, а также Иисуса Христа. Благодаря покровительству князя Абамалек-Лазарева, эта безвестная сельская церковь получила интригующее, неожиданное проявление влияния западного религиозного искусства.

Возле Романова находится деревушка Малое Романово с маленькой деревянной часовней Николая Угодника, недавно восстановленная над святым источником. До источника теперь можно добраться по узкой асфальтовой дороге.

Из Романова мы возвращаемся на север, через Березники и Каму в Усолье. Маленький, тихий городок, встречающий нас за Камским мостом (1974–81), в каком-то смысле порожден изменением русла реки в начале 1950-х, когда поднимающиеся воды огромного Камского водохранилища стали угрожать исторической части города<sup>43</sup>. Большие усилия пришлось затратить на перемещение основных учреждений (административных зданий, школ), а также жилья в более высокие места. Острая нехватка времени и средств обусловила стандартный облик и планировку зданий с добавлением простых классицистических элементов, широко распространенных в позднесталинский период. (Такой подход наблюдается в гораздо большем масштабе в соседнем промышленном городе Березники, который переживал значительное расширение в конце 1940-х – 1950-х гг.).

Эти новые дома, выстроенные в Усолье главным образом в 1950-е гг., включают: здание администрации (изначально – райком) 1954 г. с большим портиком; почту 1953–54 гг.; кинотеатр «Победа» с упрощенной планировкой, специально разработанной для маленьких городов в 1956 г., когда в таких кинотеатрах впервые появились широкие экраны; Дом культуры, построенный в 1956 и расширенный в 1973 г.; школа №1, законченная в 1955 г. с простой отделкой в духе классицизма;



Усольская детская художественная школа 1954–55 гг., которая планировалась как административное здание, а потом была преобразована в более необходимый городу детский сад с яслями<sup>44</sup>. В 1970 г. постройку приспособили для детской музыкальной школы, а в 1992 она приобрела свой современный статус художественной школы.

Главная площадь города ограничена с трех сторон зданием администрации, Домом культуры и кинотеатром «Победа». Четвертая сторона открывается теперь на тенистый пешеходный бульвар, ведущий на восток, к берегу Камы. Этот бульвар в 2001 г. стал мемориалом 857 жителям Усолья, павшим в сражениях Великой Отечественной войны. В начале его стоит стела из красного гранита с бюстом В.И. Елькина (1923–1944), летчика-истребителя, Героя Советского Союза, погибшего в Великую Отечественную.

Новый центр города соединяет с историческим улица Свободы, сбегаящая по небольшому склону и окруженная преимущественно деревянными домами. На правой стороне улицы стоит скромный Дом пионеров, розовое оштукатуренное кирпичное здание, построенное в 1955–1956 гг. У подножья склона улицу Свободы пересекает Спасская улица, обязанная своим именем Спасо-Преображенскому собору XVIII в., который виден с Камы. Справа от перекрестка находится Успенская часовня из красного кирпича, построенная в 2006 г. на месте кладбищенской церкви Успения, разрушенной в советский период. Часовня еще не открыта.

Слева от перекрестка улиц Спасской и Свободы – городская поликлиника, построенная в 1955 г. По соседству расположена гораздо более интересная в архитектурном отношении земская больница – ансамбль бревенчатых строений, возведенный в 1908–1909 гг. Его функциональный и привлекательный стиль многим обязан усилиям земских организаций, сокративших расходы на постройку за счет использования местных материалов и стандартной планировки, и в то же самое время сохранивших связь с традиционными формами русской деревянной архитектуры – подход, особенно полезный при постройке школ. Как и в школах, у главного корпуса этой земской больницы крепкие большие окна с двойными стеклами и декоративными наличниками. На окнах некоторых корпусов поменьше (из которых сохранился лишь один) красовались более затейливые наличники в старинном русском стиле.

\* \* \*

В нашем эссе сделана попытка передать исторический и архитектурный контекст культурного наследия пермского Усолья. Как явствует далее из примечаний, об этом наследии уже много написано, и, несомненно, многое еще предстоит исследовать. Хотя район Усолья понес трагические потери, есть надежда, что публикуемые здесь фотографии автора донесут красоту одного из удивительных провинциальных уголков России до читателя в нашей стране и за ее пределами. Именно такие районы способствуют сохранению культурных традиций России.

## Примечания

- 1 Для ознакомления с детальным описанием процесса производства соли в России в районе Камы см. *Кульбинов С.И.* «Как в Прикамье соль варили» // «Усолье: мозаика времен» под ред. С.М. Баркова и М.Л. Соколовой (Пермь: Раритет, 2004), т. 1, с. 158–186.
- 2 О том, как создавалось состояние Строгановых в XVI и XVII веках, говорится в *Введенский А.А.* «Дом Строгановых в XVI–XVII вв.» (М.: Соцэкгиз, 1962).
- 3 См. *Введенский А.А.* «Аника Строганов в своем Сольвычегодском хозяйстве» // Сборник статей по русской истории, посвященных С.Ф. Платонову (Петроград: Огни, 1922), с. 90–113.
- 4 О памятниках архитектуры, связанных со Строгановыми в Сольвычегодске см. *Brumfield William C.* «Photographic Documentation of Architectural Monuments in the Solvychevodsk and Kargopol Regions of Arkhangelsk Province», *Visual Resources*, 15 (1999)1:1–38.
- 5 Для ознакомления с обзором исторического и архитектурного наследия Соликамска см.: *Брумфилд Уильям* «Соликамск: архитектурное наследие в фотографиях» (М.: Три квадрата, 2007). Научный анализ развития производства соли в бассейне Камы – включая Соликамск и Усолье – в XVII веке содержится в: *Устюгов Н.В.* «Солеваренная промышленность Соликамска в XVII веке: к вопросу о генезисе капиталистических отношений в русской промышленности» (М.: Изд-во Ак. наук СССР, 1957); о XVIII веке см. *Харитонова Е.Д.* «История солеваренных хозяйств Прикамья в XVIII веке» (Пермь, 1990).
- 6 Слова *reta ta* взяты из языка вепсов, народа финно-угорской группы, живущего между Ладожским и Онежским озерами. Объяснение таково: они использовали эти слова в ответ на вопросы новгородских путешественников о землях на востоке. См. *Кривошекова-Гантман А.С.* «Географические названия Верхнего Прикамья» (Пермь, 1983), с. 134; и *Шабашова Е.В.* «Исторические миниатюры о Земле Пермской» (Пермь: Курсив, 1998), с. 13–16.
- 7 *Бубнов Е.Н.* «Русское деревянное зодчество Урала» (М.: Стройиздат, 1988), с. 9.
- 8 «Пермская старина», т. 1. Под ред. А. А. Дмитриева (Пермь, 1889), с. 68.
- 9 *Брумфилд Уильям* «Церковная архитектура XVI и XVII веков в Вологодской области» // *Biuletyn Historii Sztuki*, 60 (1998) 1–2:36–37.
- 10 *Чагин Г.Н.* «На древней Пермской земле» (М.: Искусство, 1988), с. 10–11. См. также *Бубнов* Указ. соч., с. 10; и *Косточкин В.В.* «Чердынь. Соликамск. Усолье» (М.: Стройиздат, 1988). Некоторые местные историки высказываются в поддержку более поздней даты основания Соликамска. См. *Бординских Г.* «Тайны истории Перми Великой» (Соликамск: Соликамский Гос. краеведческий музей, 1994), с. 62–65.
- 11 Для ознакомления с одним из первых западных исследований этого процесса см. *Kerner Robert* *The Urge to the Sea: the Course of Russian History. The Role of Rivers, Portages, Ostrogs, Monasteries, and Furs* (Berkeley: University of California Press, 1942).
- 12 Вопрос о происхождении и личности Ермака остается спорным, однако, по всей вероятности, он и его люди разбойничали и были речными пиратами, прежде чем стали наемниками Строгановых. Одна из недавних интерпретаций кампании Ермака на фоне политики средневековой Москвы в отношении Сибири представлена в: *Миненко Н.А.* «Поход Ермака в контексте восточной политики Московского государства» // «Чердынь и Урал в историческом и культурном наследии России», под ред. С.А. Димухаметовой и др. (Пермь: Чердынский музей, 1999), с. 106–111.

- 13** Для ознакомления с исследованием владения Новым Усольем см.: *Косточкин*, указ. соч. (М.: Стройиздат, 1988), с. 114. См. также *Мельничук А. Ф.* *Соколова Н.Е., Цыпуштанов В.А., Шилов В.В.* «Памятники археологии и архитектуры Березниковско-Усольского района» (каталог) (Усолье: Березниковская типография, 1994), с. 8. Источники информации XIX века об этом районе включают Пермскую летопись, составленную и опубликованную В. Н. Шишонко в Перми в 1880-е годы. Работа Шишонко стала темой монографии В.Л. Семенова «Летописец Пермского края: В.Н. Шишонко, 1831–1889 гг.» (Пермь, 2002). Еще один источник – Соликамские летописи, опубликованные А.А. Дмитриевым в Перми в 1880-е годы. В 1970-е гг. Усолье и его архитектура были предметом обширного исследования А.С. Терехина: «Архитектура Прикамья XVI–XIX вв.» (Пермь, 1973).
- 14** Причины упадка Орла в XVII веке обсуждаются в: *Головчанский Г.П.* «Первые столицы Строгановых» // «Усолье: мозаика времен», т. 1, с. 79.
- 15** Для ознакомления с анализом фотографий Казанской церкви в Устюжне см. *Брумфилд Уильям* «Устюжна» (М.: Три квадрата, 2010).
- 16** Подробный анализ архитектуры построенной Строгановыми церкви Рождества Богородицы в Нижнем Новгороде представлен в С.Л. Агафонов, «Горький. Балахна. Макарьев» (М.: Искусство, 1987), с. 186–199. Для ознакомления с монографией об архитектурных памятниках, построенных Строгановыми в этот период, см.: *Брайцева О.И.* «Строгановские постройки рубежа XVII–XVIII веков» (М.: Стройиздат, 1977).
- 17** О деятельности Григория Строганова во время Великой Северной войны см. *Косточкин*, указ. соч., 116–117.
- 18** Влияние нового уровня воды в Камском водохранилище исследуется в «Усолье: мозаика времен», т. 2, с. 168–171.
- 19** Для ознакомления с примерами московских резиденций в этом стиле см. *Brumfield William C.* *A History of Russian Architecture* (New York: Cambridge University Press, 1993), pp. 194–95.
- 20** Для ознакомления с описанием и поэтажным планом Палат Строгановых см. *Косточкин*, указ. соч., с. 125–131.
- 21** О том, что собор, колокольня и Палаты Строгановых были построены одной группой мастеров, говорится в:

- Мельничук*, «Памятники археологии», с. 45. Фамилии трех каменщиков: Рязанцев, Котельников и Кожин названы в: *Косточкин*, указ. соч., с. 118.
- 22** О присутствии этих декоративных элементов в дизайне церкви Соликамска свидетельствуют фотографии, содержащиеся в книге Брумфилда «Соликамск».
- 23** Описание колокольни собора с планом есть в *Косточкин*, указ. соч., с. 135–137. Об ущербе, нанесенном колокольне, см.: *Мельничук*, «Памятники археологии», с. 46.
- 24** О развитии и последующем упадке деревни Рубеж см.: «Усолье: мозаика времен», т. 2, с. 146–147. Описание церкви и ее колокольни есть в *Косточкин*, указ. соч., с. 137–139. См. также *Мельничук*, «Памятники археологии», с. 49.
- 25** Авторитетную монографию о Вороникине написал В.Г. Усольский: «Андрей Воронихин» (Лениздат, 1971) Жизнь этого архитектора через призму Усолия описана в: *Сегедов В.А.* «Зодчий Петербурга» // «Усолье: мозаика времен», т. 1, с. 239–256. Работа Вороникина, с особенно подробным описанием Казанского собора, обсуждается в *Brumfield*, *History of Russian Architecture*, pp. 348–353.
- 26** Для ознакомления с описанием, с планом и вертикальной проекцией церкви Святого Николая см. *Косточкин*, указ. соч., с. 139–144. Он пишет о Вороникине как об авторе проекта этой церкви, однако Е. Р. Орлова приводит возражения в своем исследовании, посвященном местному архитектору Трефилю Тудвасеву. См.: *Орлова Е.Р.* «Творец золотого периода Усолия» // «Усолье: мозаика времен», т. 1, с. 202–210. Церковь св. Николая Чудотворца и ее отношение к архитектурному ансамблю Усолия были подробно изучены Д.Л. Захаровым и недавно опубликованы им в книге «Памятник победы и воинской доблести. История Никольской церкви в Усолье: исторические очерки» (Пермь, 2012). См. также: *Цыпуштанов В.А.* Ансамбль Новоусольской Никольской церкви и его роль в архитектурных панорамах Нового Усолия // *Усольская старина*. Коноваловские чтения. Березники, 1996. Вып. 2. С. 16–18.
- 27** Для ознакомления с исследованием разделения и перераспределения владений Строгановых в Усолье см. *Кульбиков С.И.* «Шаховские, Голицины, Абамалек-Лазаревы» // «Усолье: мозаика времен», т. 1, с. 188–200.
- 28** Описание дома Голицыных, с планом содержится в: *Косточкин*, указ. соч., с. 144–147. См. также *Мельничук*, «Памятники археологии и архитектуры», с. 46–47.



- 20** О господском доме Строгановых см. *Косточкин*, там же, с. 147–148; а также *Мельничук*, указ. соч., с. 48.
- 30** Здание Конторы сользаводов Строгановых анализируется, с приведением планов, в *Косточкин*, указ. соч., с. 148–151. См. также *Мельничук*, «Памятники археологии и архитектуры», с. 47.
- 31** О доме Абамалек-Лазаревых см. *Косточкин*, указ. соч., с. 150–153; и *Мельничук*, указ. соч., с. 48.
- 32** О событиях на соляных промыслах в конце XIX – начале XX веков см. *Кульбиков* «Как в Прикамье соль варили», с. 168–172. Наглядный перечень строений, связанных с соляными промыслами, содержится в *Мельничук*, «Памятники археологии и архитектуры», с. 56–59.
- 33** О невыясненности даты появления Ленвы см.: *Головчанский*, «Первые столицы Строгановых» // «Усолье: мозаика времен», т. 1, с. 84–86. Дополнительная информация об этой деревне представлена в: *Зуев А.П.* «Усолье Строгановское» в «Усолье: мозаика времен», т. 3, с. 222–224. Анализ архитектуры Троицкой церкви содержится в: *Косточкин*, указ. соч., с. 154–156, вместе с относящейся к раннему периоду фотографией, на которой церковь заснята невредимой, а также с фотографией заброшенной церкви после ее закрытия, но до того, как в 1982 году обрушилась колокольня. См. также *Мельничук*, указ. соч., с. 59.
- 34** Подробное современное описание Пискора с историческим рассказом о Преображенском монастыре представлено в: *Зуев*, «Усолье Строгановское» // «Усолье: мозаика времен». Т. 3, с. 225–236.
- 35** О жизни Святого Трифона из Вятки см. в: *Сегедов В.А.* «Апостол Прикамского края» // «Усолье: мозаика времен», т. 1, с. 101–113. См. также *Барков*, «Родословие земли Усольской» // «Усолье: мозаика времен», т. 3, с. 67–75.
- 36** Описание и план Никольской церкви содержатся в: *Косточкин*, указ. соч., с. 158–161. См. также *Мельничук*, «Памятники археологии и архитектуры», с. 59–60.
- 37** Для ознакомления с кратким комментарием о Введенском женском монастыре см. *Зуев*, указ. соч., с. 231–232; и *Мельничук*, «Памятники археологии и архитектуры», с. 60.
- 38** Краткие описания церкви Похвалы Пресвятой Богородицы в Орле содержатся в *Косточкин*, указ. соч., с. 162–163; и *Мельничук*, «Памятники археологии и архитектуры», с. 61. См. также: Усолье: Мозаика времен. Вып. 1. С. 217–218. Дополнительная информация об Орловском приходе: *Барков С.М.* Духовный свет Усолья Строгановского // От избытка сердца говорят сердца. Рукопись XVII века «Статирь» и ее автор. Пермь, 2011. С. 3. Я благодарен о. Михаилу Садкову за разрешение на фотосъемку интерьеров церкви Похвалы Божьей Матери с ее превосходным иконостасом.
- 39** Обзор характерных домов Орла представлен в издании: *Мельничук А.Ф.* Памятники археологии. С. 61–62.
- 40** О селе Таманском см.: *Зуев*, Указ. соч., с. 201–202. Краткие описания церкви святых Петра и Павла, а также мавзолея и дома Кирияновых содержатся в: *Мельничук*, «Памятники археологии и архитектуры», с. 63.
- 41** О сельце Романово см.: *Литвиненко П.А., Захаров В.Н.* Страницы истории Яйвинского поречья. Киров, 2011. С. 51–52. Краткий отчет о церквях Романова представлен в книге: *Шумилов Е.Н.* Православные и единоверческие храмы Пермского края: краткий исторический справочник. Пермь, 2003. С. 55.
- 42** О Романовском иконостасе как редкой сохранившейся работе Брезгинской мастерской XIX века в Перми см.: *Брезгин О.П.* Иконостас храма Сретения Господня в селе Романово // Пермская старина: Церковно-краеведческий альманах. Пермь, 2009. Вып. 2. С. 40–44.
- 43** О Камском водохранилище и его вторжении на историческую территорию Усолья см.: Усолье: мозаика времен. Вып. 2. С. 168–171.
- 44** За информацию о зданиях современного центра города я хотел бы выразить признательность В.А. Цыпуштанову, ведущему сотруднику музея, специалисту по истории архитектуры Усолья.



УСОЛЪЕ

[9] Преображенский собор, интерьер, южная сторона,  
вид с хоров.  
Cathedral of the Transfiguration, interior, view south from  
choirs.













[10] Ансамбль города Усолье, северо-восточный вид со стороны Камы. Слева: припасной амбар Лазарева, дом Абамалек-Лазарева, палаты Строганова, соборная колокольня, Преображенский собор, дом Голицына.

Usol'e ensemble, northeast view from Kama River.  
*From left:* Lazarev warehouse, Abamalek-Lazarev house, Stroganov chambers, Cathedral bell tower, Cathedral of Transfiguration, Golitsyn house.





[11] Соборная колокольня, вид с запада. 2000 г.  
Cathedral bell tower, west view.



[12] Колокольня, торговые ряды и Преображенский собор, вид с юго-востока. 2007 г.  
Bell tower, trading rows & Cathedral of the Transfiguration, southeast view.





[13] Палаты Строганова, северо-восточный вид со стороны Камы.  
Stroganov chambers, northeast view from Kama River.









[14] Преображенский собор и колокольня, вид с востока.  
Справа: палаты Строганова.  
Cathedral of the Transfiguration of the Savior & bell tower,  
east view. Right: Stroganov Chambers.





[15] Преображенский собор, вид с юга.  
Cathedral of the Transfiguration, south view.

[16] Преображенский собор. Юго-западный угол,  
деталь карниза.  
Cathedral of the Transfiguration, southwest corner,  
cornice detail.













[17] Преображенский собор, окна южного фасада.  
Cathedral of the Transfiguration, windows, south facade.

[18] Преображенский собор, интерьер, своды.  
Cathedral of the Transfiguration, interior, ceiling vaults.





[19] Усолье. Преображенский собор, вид с северо-востока, с северным приделом.  
Ussolye. Cathedral of the Transfiguration,  
northeast view.





[20] Усолье. Преображенский собор, вид с северо-запада.  
Usolye. Cathedral of the Transfiguration, northwest view.





[21] Палаты Строганова, восточный фасад, главный вход.  
Stroganov chambers, east facade, upper story, main entrance.





[22] Палаты Строганова, северо-восточный вид со стороны Камы.  
Stroganov chambers, northeast view from Kama River.





[23] Палаты Строганова, восточный фасад, окна  
второго этажа.  
Stroganov chambers, east facade, upper story windows.





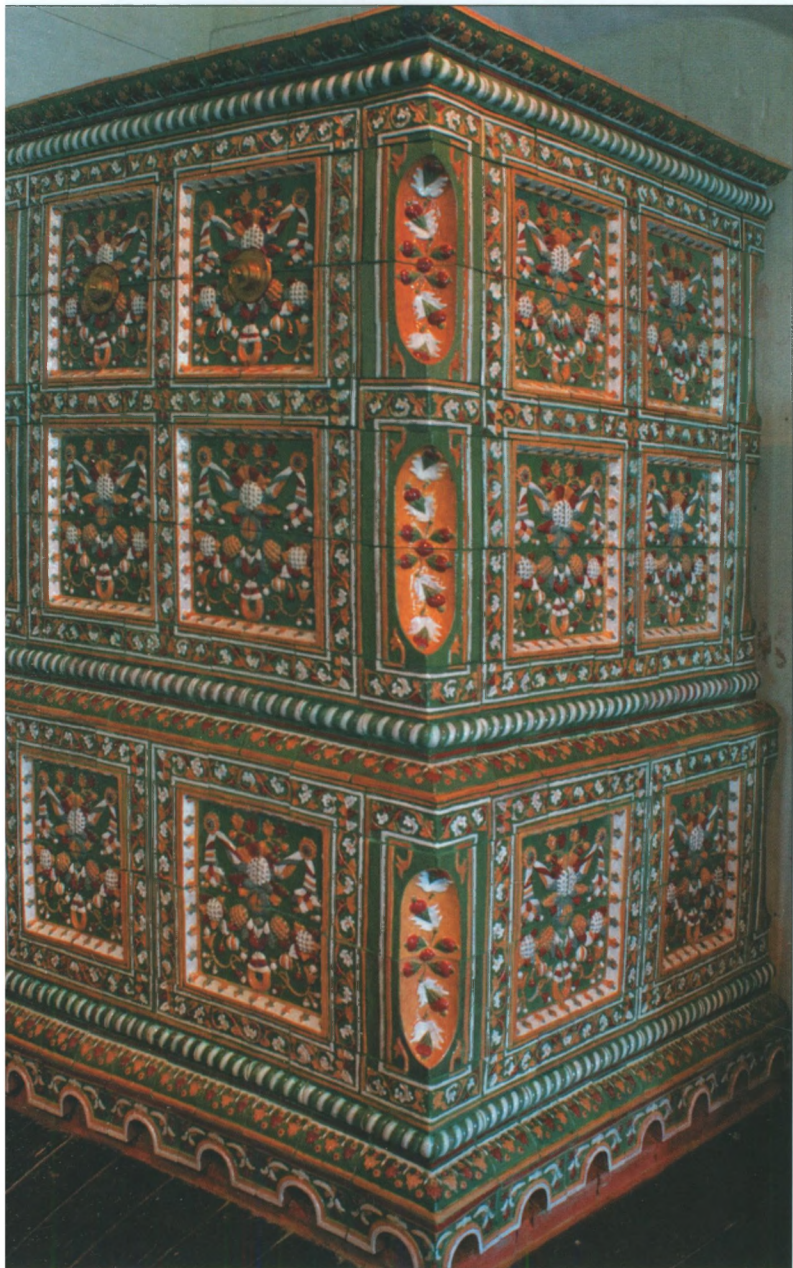
[24-25] Палаты Строгановых, интерьер основного зала.  
Stroganov Chambers, interior, upper story, main hall.



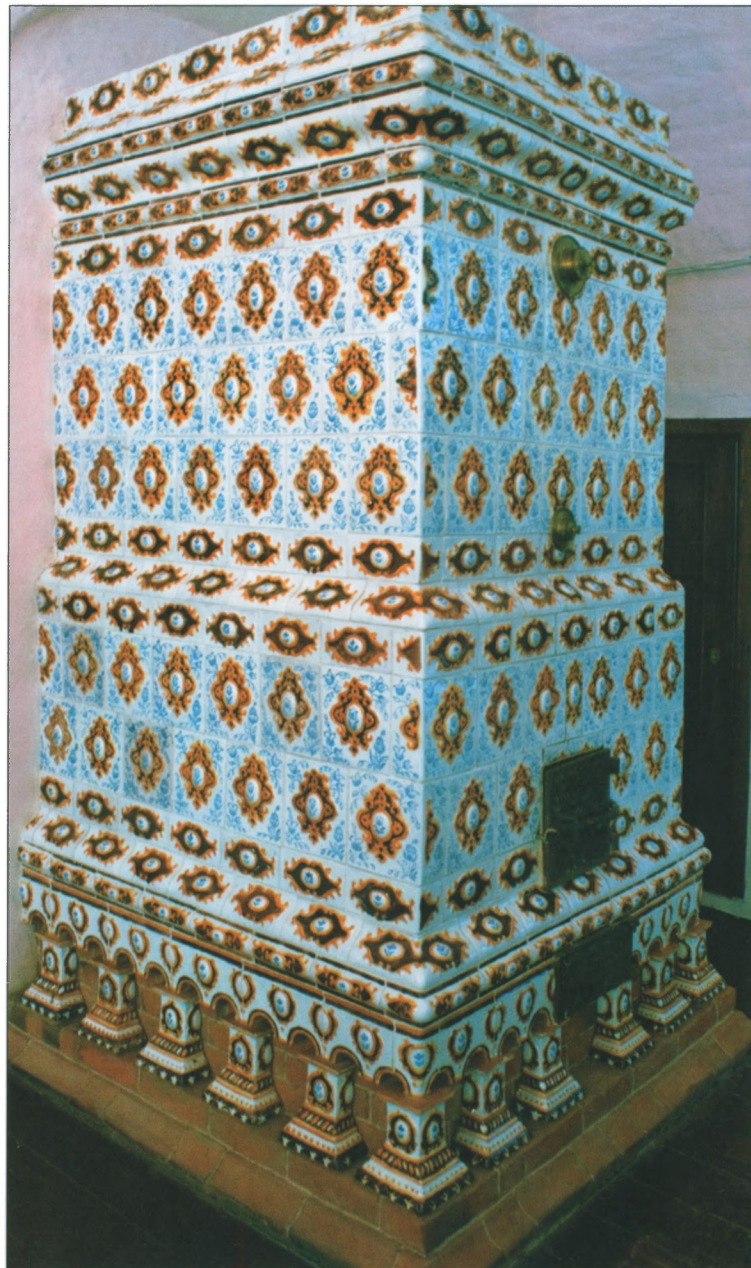


[26-28] Палаты Строгановых, полихромные изразцы (подлинники). Начало XVIII века.  
Stroganov Chambers, ceramic tiles. Early 18<sup>th</sup> century.





[29] Палаты Строгановых, интерьер основного зала с изразцовой печью (реконструкция).  
Stroganov Chambers, interior, main hall, ceramic stove (reconstruction).



[30] Палаты Строгановых, интерьер с изразцовой печью (реконструкция).  
Stroganov Chambers, north chamber, with ceramic stove (reconstruction).





[31] Усолье. Церковь Владимирской иконы Божьей Матери в Рубеже, вид с юго-востока.  
Usolye. Church of the Vladimir Icon of the Mother of God in Rubezh, southeast view.





[32] Усолье. Никольская церковь, вид с севера.  
Church of Saint Nicholas, north view.





[33] Усолье. Никольская церковь, вид с северо-востока.  
Usolye. Church of Saint Nicholas, northeast view.

[34] Усолье. Никольская церковь, вид с юго-запада.  
Usolye. Church of Saint Nicholas, southwest view.









[35] Усолье. Никольская церковь, интерьер, алтарная часть.  
Usolye. Church of Saint Nicholas, view east toward altar and apse.





[36] Усолье. Никольская церковь, вид с юго-востока.  
Usolye. Church of Saint Nicholas, southeast view.





[37] Усолье. Дом Абамалек-Лазарева, вид с северо-запада.  
Usolye. Abamalek-Lazarev house, northwest view.

[38] Усолье. Дом Абамалек-Лазарева, вид с северо-востока, со стороны Камы.  
Usolye. Abamalek-Lazarev house, northeast view from Kama River.





[39] Контора сользаводов Строгановых, вид с Камы.  
Salt factory office, southeast view from Kama River.

[40] Усолье. Контора сользаводов Строгановых,  
вид с юго-запада.  
Usole. Salt factory office, southwest view.





[41] Усолье. Дом Голицына, вид с запада.  
Usolye. Golitsyn house, west view.

[42] Усолье. Дом Голицына с конюшнями слева, вид с запада.  
Usolye. Golitsyn house & stables (left), west view.





[43] Дом Голицына, юго-восточный вид с Камы.  
Golitsyn house, southeast view from Kama River.





[44] Усолье. Дом Строганова, вид с юго-востока.  
Usolye. Master's (Stroganov) house, southeast view.

[45] Дом Строганова, вид с юго-запада. Справа сзади:  
здание Тарасовской типографии.  
Master's (Stroganov) house, southwest view. Right back-  
ground: I.A.Tarasov printing house.





[46] Усолье. Дом Строганова, вид с северо-востока.  
Usolye. Master's (Stroganov) house, northeast view.





[47] Усолье. «Зимний» дом Голицына, вид с юго-запада  
на фоне реки Камы.  
Usolye. Golitsyn "winter" house, southwest view.  
*Background:* Kama River.





[48] Усолье. Дом Мальцева (Тарасовская типография), вид со стороны Камы.  
Usolye. Mal'tsev house (I.A. Tarasov printing works), southeast view from Kama River.

[49] Усолье. «Зимний» дом Голицына, вид с юго-востока на фоне Камы.  
Usolye. Golitsyn "winter" house, southeast view from Kama River.





[50] Усолье. Дом Кузнецова (пекарня Перемотина),  
Преображенская улица, 8.  
Usolye. Kuznetsov house (Peremotin bakery),  
Preobrazhenskaia Street 8.

[51] Усолье. Дом И.В.Кузнецова (лавка Е.И.Буткевича).  
Usolye. I.V. Kuznetsov house (E.I. Butkevich store),  
southwest view.





[52] Усолье. Магазин М.И. Жакова, вид с юго-запада.  
Usolye. M.I. Zhakov store, southwest view.

[53] Усолье. Здание «Материального магазина», вид с северо-запада. Слева на заднем плане: припасной амбар Лазарева.  
Usolye. Materials store, northwest view. Left background: Lazarev supplies warehouse.





[54] Усолье. Руины «Материального магазина» Лазарева, вид со стороны Камы.  
Usolye. Ruins of Lazarev supplies warehouse, northeast view from Kama River.





[55] Усолье. Припасной амбар пароходной компании «Самолет», вид с Камы.  
Usolye. Supply warehouse for "Samolet" steamship company, north view from Kama River.





[56] Усолье. Деревянный дом на улице Свободы.  
Usolye. Log house, Freedom Street.

[57] Усолье. Деревянный дом, улица Гоголя, 81/22.  
Usolye. Log house, Gogol' Street 81 & Frunze Street 22.





[58] Усолье. Деревянный дом на ул. Свердлова, 29.  
Usolye. Log house, Sverdlov Street 29.





[59] Усолье. Деревянный дом на ул. Свердлова, 26.  
Usolye. Log house, Sverdlov Street 26.





[60] Деревянный дом, улица Свободы, 116.  
Log house, Freedom Street 116.





[61] Усолье. Деревянный дом, улица Свердлова, 15/48.  
Usolye. Log house, Sverdlov Street 15 & Red Army Street 48.

[62] Усолье. Деревянный дом с современным крыльцом  
и декором.  
Usolye. Log house with modern reconstruction & decoration.





[63] Усолье. Деревянный дом, улица Свердлова, 27.  
Usolye. Log house, Sverdlov Street 27.





[64] Здание бывшей земской больницы.  
Zemstvo hospital, surgery wing.

[65] Никольская церковь, северо-восточный вид со  
стороны Камы.  
Church of Saint Nicholas, northeast view from Kama River.





[66] Троицкая церковь в Ленве, вид с юга.  
Church of the Trinity at Lenna, south view.





[67] Троицкая церковь в Ленве, фрагмент юго-западной стены с изразцовым декором.  
Church of the Trinity at Lenva, southwest corner, ceramic tile decoration.





ПЫСКОР









[68] Пыскор. Никольская церковь на Холме, вид с юго-запада.  
Pyskor. Church of Saint Nicholas on the hill, southwest view.









[69] Вид с Монастырского холма на Пыскор с Преображенской церковью, при слиянии рек Пыскора и Камы.  
View from Monastery Hill, with confluence of Pyskor & Kama.





[70] Памятный крест св. преподобного Трифона Вятского.  
Memorial cross of St. Tryphon Vjatskogo.





[71] Пыскор. Никольская церковь, вид с юго-востока.  
Pyskor. Church of Saint Nicholas, southeast view.

[72] На следующем развороте:  
Пыскор. Никольская церковь, вид с севера.  
Next page: Pyskor. Church of Saint Nicholas, north view.













[73] Пыскор. Никольская церковь, вид с юга.  
Pyskor. Church of Saint Nicholas, south view.





[74] Никольская церковь, южный фасад, ниша для иконы.  
Church of Saint Nicholas, south facade, icon niche.









[75] Пыскор. Церковь Преображения Господня,  
вид с юго-запада.  
Pyskor. Church of the Transfiguration of the Savior,  
southwest view.





[76] Никольская церковь в Пыскоре, статуя св. Николы Можайского (ныне в музее в Березниках).  
Church of Saint Nicholas at Pyskor, statue of Saint Nicholas Mozhaisky. Now at Berezniki museum.





[77] Пыскор. Церковь Преображения Господня,  
вид с севера.  
Pyskor. Church of the Transfiguration of the Savior,  
north view.





[78] Пыскор. Полукаменный дом (земская больница).  
Конец XIX века.  
Pyskor. Wooden house (rural hospital).  
Late 19<sup>th</sup> century.





OPEN









[79] Орел. Церковь Похвалы Божьей Матери,  
вид с юго-востока.  
Orel. Church of the Praise of the Mother of God,  
southeast view.









[80] Орел. Церковь Похвалы Божьей Матери,  
вид с юго-запада.  
Oryol. Church of the Praise of the Mother of God, south-  
west view.

[81] Орел. Церковь Похвалы Божьей Матери,  
вид с востока.  
Oryol. Church of the Praise of the Mother of God,  
east view.









[82] Орел. Церковь Похвалы Божьей Матери, трапезная. Восточная сторона, придел св. Александра Невского и иконостас.

Oryol. Church of the Praise of the Mother of God, refectory. View east toward Chapel of st. Aleksandr Nevskii & iconostasis.





[83] Орел. Церковь Похвалы Божьей Матери, трапезная. Восточная сторона, придел св. Александра Невского и иконостас.

Oryol. Church of the Praise of the Mother of God, refectory. View east toward Chapel of st. Aleksandr Nevskii & iconostasis.





[84] Орел. Церковь Похвалы Божьей Матери. Придел св. Александра Невского, вид с запада.  
Oryol. Church of the Praise of the Mother of God, interior, view west toward Chapel of st. Aleksandr Nevskii.





[85] Церковь Похвалы Божьей Матери. Интерьер, восточная сторона, купол и иконостас.  
Church of the Praise of the Mother of God, interior, view east, dome & iconostasis.

[86] Церковь Похвалы Божьей Матери. Интерьер, восточная сторона, иконостас.  
Church of the Praise of the Mother of God, interior, view east toward iconostasis.













[87] Орел. Церковь Похвалы Божьей Матери.  
Иконостас, левая сторона.  
Oryol. Church of the Praise of the Mother of God, interior,  
view east toward iconostasis, left side.

[88] Орел. Деревянный дом, Первомайская улица, 66.  
Деталь окна.  
Oryol. Wooden house, First of May Street 66, window  
detail.





[89] Орел. Кирпичное здание XIX века с пристройкой советского времени. Ул. Первомайская, 3.  
Oryol. 19<sup>th</sup>-century brick house, with Soviet addition,  
First of May Street 3.





[90] Орел. Деревянный дом, Первомайская улица.  
Oryol. Wooden house, First of May Street.





[91] Орел. Деревянный дом, Первомайская улица, 60.  
Oryol. Log house, First of May Street 60 & Pioneer Street.



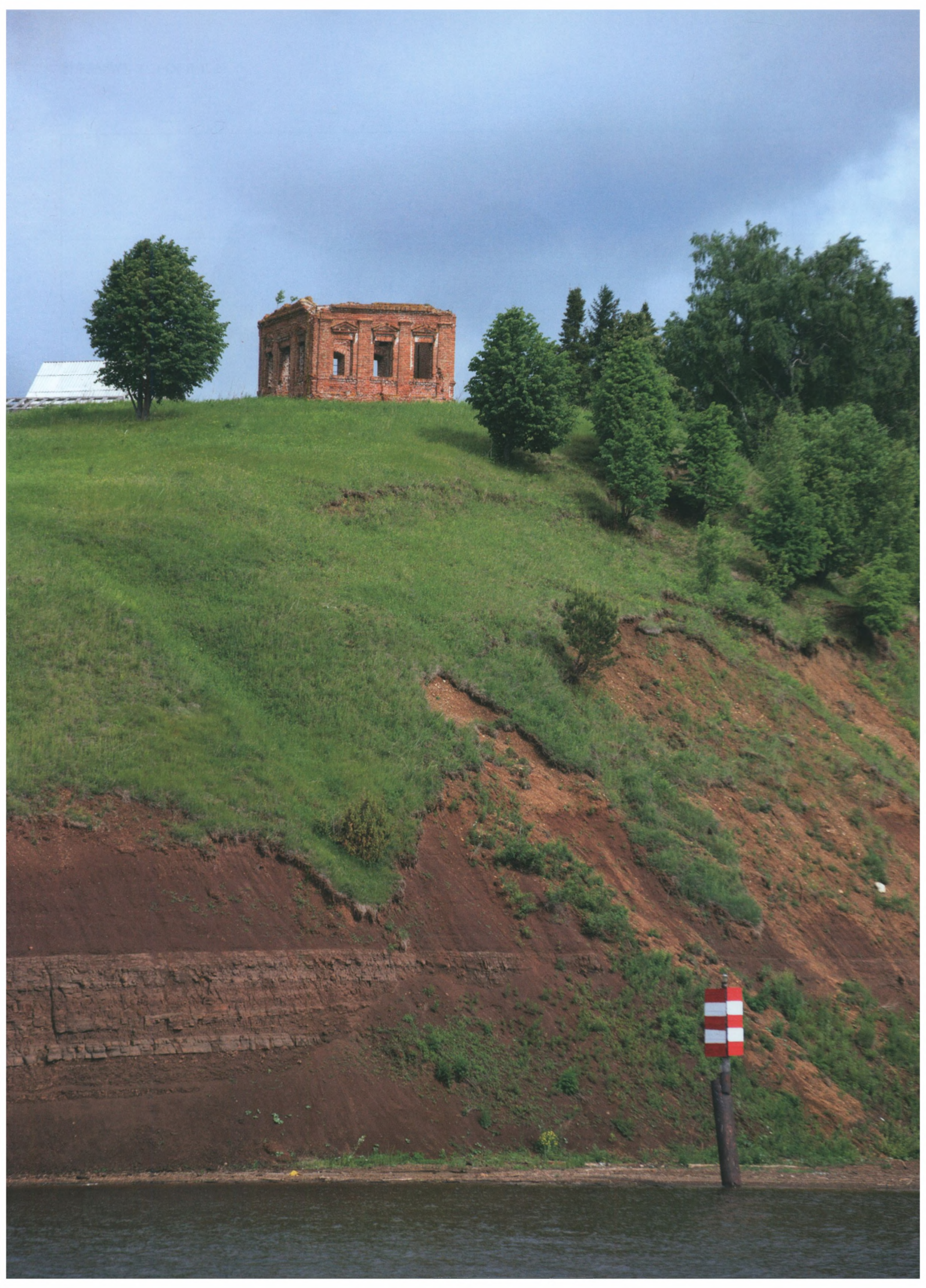


TAMAH



[92] Старый Кондас. Часовня, юго-западный вид  
с Камы.  
Staryi Kondas. Chapel, southwest view from Kama River.









[96] Таман. Склеп Кирияновых, вид с юго-запада.  
Taman. Kir'ianov burial vault, southwest view.





[94] Таман. Петропавловская церковь, северо-восточный вид.  
Taman. Church of Saints Peter & Paul, northeast view.





[95] Таман. Петропавловская церковь, юго-западный вид. *Справа*: склеп Кирьяновых.  
Taman. Church of Saints Peter & Paul, southwest view.  
*Right*: Kir'ianov burial vault.





[93] Таман. Петропавловская церковь, интерьер, восточная сторона, апсида.  
Church of Saints Peter & Paul, interior, view east toward apse.





[97] Таман. Петропавловская церковь, интерьер,  
центральный купол.  
Taman. Church of Saints Peter & Paul, interior, ceiling  
vaults, main cupola.





[98] Таман. Петропавловская церковь, интерьер, северо-западная сторона с остатками витражей начала XX века. Taman. Church of Saints Peter & Paul, interior, view north-west. *Right*: remains of stained glass windows.





[99] Таман. Петропавловская церковь, интерьер, вид на западную стену с остатками росписи.  
Taman. Church of Saints Peter & Paul, interior, view west with the remains of wall painting.





[100] Дом Кирьяновых.  
Kir'ianov house.





[101] Дом Кирьяновых. Окно с наличником.  
Window of the Kir'ianov house.



---

---

# РОМАНОВО

---

---











[102] Сретенская церковь, вид с юго-запада.  
Church of the perification, southwest view.





[103] Сретенская церковь, вид с юго-востока.  
Church of the purification, southeast view.





[104] Сретенская церковь, интерьер,  
юго-восточный угол.  
Church of the perification, interior, southeast corner.









[105] Сретенская церковь, интерьер, вид с юго-востока на иконы.  
Church of the perification, interior, view southeast toward icon.





[106] Часовня св. Николая, вид с северо-запада.  
Chapel of saint Nicolas, northwest view.





[107] Часовня св. Николая, интерьер.  
Chapel of saint Nicolas, interior.





[108] Сретенская церковь, иконостас, правая часть.  
Church of the purification, iconostas, right side.





БЕРЕЗОВКА









[109] Церковь Рождества Христова, вид с юго-запада.  
Church of nativity of Christ, southwest view.





[110] Церковь Рождества Христова, вид с юга.  
Church of nativity of Christ, south view.





[111] Деревянный дом и сарай, улица Пятилетки, 13.  
Log house & barn, Piatiletka street 13.

[112] Деревянный дом, Садовая улица, 2.  
Log house, Sadovaia street 2.





[113] Деревянный дом и сарай, улица Пятилетки, 14.  
Log house & barn, Piatiletka street 14.

[114] Деревянный дом, Садовая улица, 1 (?).  
Log house, Sadovaia street 1 (?).





[115] Деревянный дом и сарай, улицы Мира и  
Набережная.  
Log house & barn, Peace & Embankment streets.





[116] Церковь Рождества Христова, деревянная часовня,  
вид с северо-востока.  
Church of nativity of Christ, wooden chapel, northeast view.





СОВРЕМЕННОСТЬ









[117] Памятник герою Советского Союза  
пилоту В.И. Елькину.  
Monument to pilot V. I. El'kin, hero of the Soviet Union.





[118] Мемориалы Великой Отечественной войне  
(Аллея Памяти).  
Great Fatherland war memorial (Memory Line).





[119] Здание Администрации города Усолье.  
Usol'e city administration building.





[120] Поликлиника.  
Polyclinic.

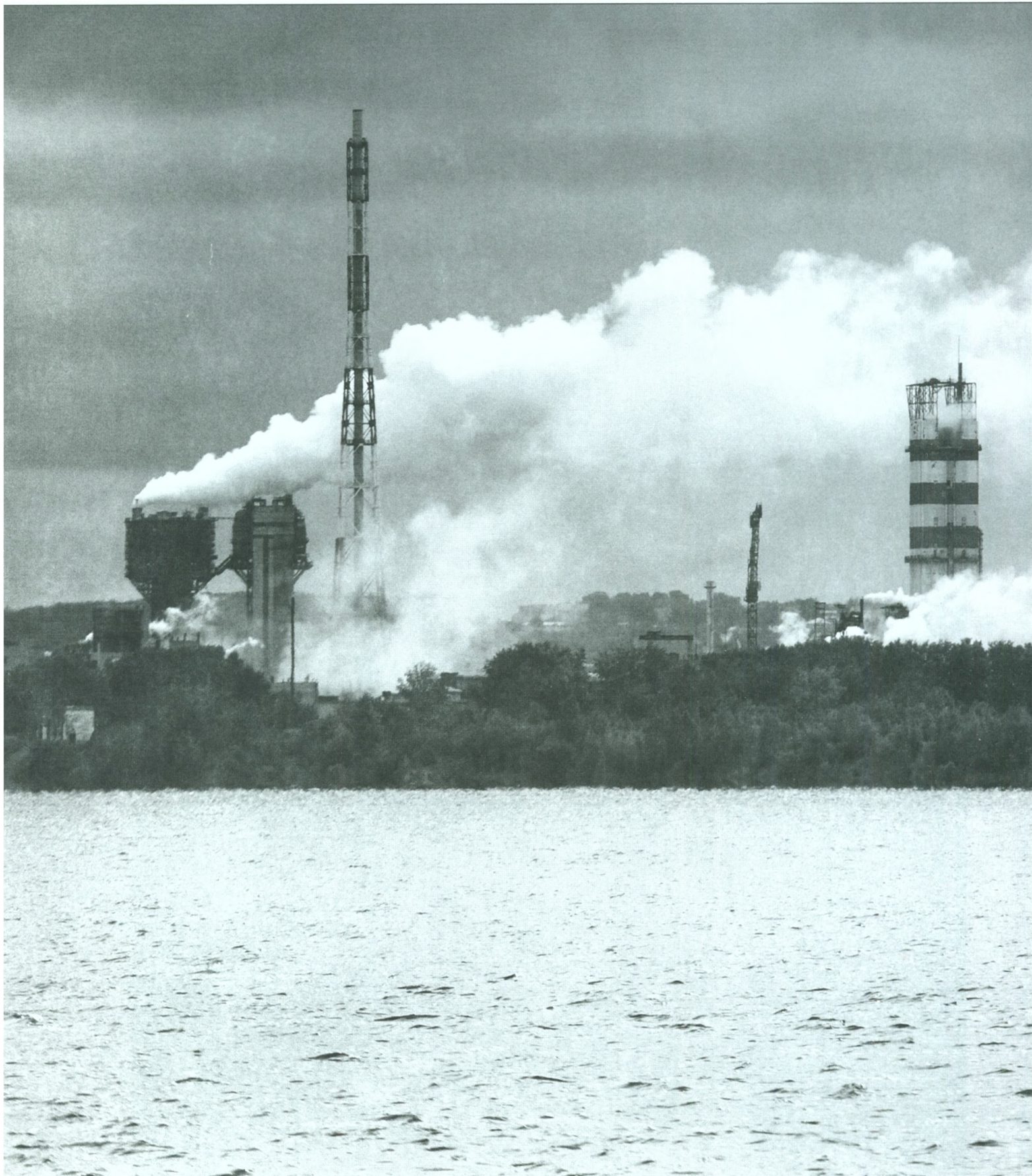
[121] Школа № 1, главный фасад.  
School No. 1, main facade.





[122] Усолье. Здание районной администрации.  
Usol'e regional administration building.









[123] Вид через Каму со стороны Усоля на Березники и фабрику «Азот».  
View northeast from Usolye across Kama River to "Azot" Chemical Plant in Berezniki.





[124] Стела «Космическим пришельцам» в районе приземления космонавтов А.Леонова и П.Белыева в 1965 г.  
Monument "Cosmic arrival" near the site of the landing of astronauts A. Leonov & P. Beliaev in 1965.



СПИСОК ИЛЛЮСТРАЦИЙ /  
LIST OF PHOTOGRAPHS

- На фронтисписе:* фрагмент минералогической карты Урала Петра Симона Палласа. Париж, конец XVIII в.  
*Page 2:* Fragment of the mineralogical map of the Urals by Peter Simon Pallas, Paris, late 18<sup>th</sup> century.
- На стр. 7–8:* Фотографии начала XX века.  
*Pages 7–8:* Archival photographs, early 20<sup>th</sup> century
- [1] На складах сользавода.  
Salt warehouse interior.
- [2] Новое Усолье. Соляной амбар на верхнем промысле.  
Novoe Usole. Salt warehouse at upper salt works.
- [3] Дедюхино. Сользавод.  
Dedyukhino. Salt Factory.
- [4] Перевозка соли в амбар.  
Transporting salt to warehouse.
- [5] Новое Усолье. Погрузка соли на баржи.  
Novoe Usole. Loading salt barges.
- [6] Новое Усолье. Сользавод, вид со стороны плотины.  
Novoe Usole. Salt factory, view from pond dam.
- [7] Троицкая церковь в Ленве. *Фотография начала XX века.*  
Church of the Trinity at Lenva. *Early 20<sup>th</sup> century.*
- [8] Таман. Петропавловская церковь. *Фотография середины XX века.*  
Taman. Church of Saints Peter & Paul. *Middle 20<sup>th</sup> century.*
- [9] Преображенский собор, интерьер, южная сторона, вид с хоров.  
Cathedral of the Transfiguration, interior, view south from choirs.
- [10] Ансамбль города Усолье, северо-восточный вид со стороны Камы. *Слева направо:* припасной амбар Лазарева, дом Абамалек-Лазарева, палаты Строганова, соборная колокольня, Преображенский собор, дом Голицына.  
Usole ensemble, northeast view from Kama River. *From left:* Lazarev warehouse, Abamalek-Lazarev house, Stroganov chambers, Cathedral bell tower, Cathedral of Transfiguration, Golitsyn house.
- [11] Соборная колокольня, вид с запада. 2000 г.  
Cathedral bell tower, west view.
- [12] Колокольня, торговые ряды и Преображенский собор, вид с юго-востока. 2007 г.  
Bell tower, trading rows & Cathedral of the Transfiguration, southeast view.
- [13] Палаты Строганова, северо-восточный вид со стороны Камы.  
Stroganov chambers, northeast view from Kama River.
- [14] Преображенский собор и колокольня, вид с востока. *Справа:* палаты Строганова.  
Cathedral of the Transfiguration of the Savior & bell tower, east view. *Right:* Stroganov Chambers.
- [15] Преображенский собор, вид с юга.  
Cathedral of the Transfiguration, south view.
- [16] Преображенский собор. Юго-западный угол, деталь карниза.  
Cathedral of the Transfiguration, southwest corner, cornice detail.
- [17] Преображенский собор, окна южного фасада.  
Cathedral of the Transfiguration, windows, south facade.
- [18] Преображенский собор, интерьер, своды.  
Cathedral of the Transfiguration, interior, ceiling vaults.
- [19] Усолье. Преображенский собор, вид с северо-востока.  
Usole. Cathedral of the Transfiguration, northeast view.
- [20] Усолье. Преображенский собор, вид с северо-запада.  
Usole. Cathedral of the Transfiguration, northwest view.
- [21] Палаты Строганова, северо-восточный вид со стороны Камы.  
Stroganov chambers, northeast view from Kama River.
- [22] Палаты Строганова, восточный фасад, главный вход.  
Stroganov chambers, east facade, upper story, main entrance.
- [23] Палаты Строганова, восточный фасад, окна второго этажа.  
Stroganov chambers, east facade, upper story windows.
- [24–25] Палаты Строгановых, интерьер основного зала.  
Stroganov Chambers, interior, upper story, main hall.
- [26–28] Палаты Строгановых, фрагменты изразцов (подлинники). Начало XVIII века.  
Stroganov Chambers, ceramic tiles. Early 18<sup>th</sup> century.
- [29] Палаты Строгановых, интерьер основного зала с изразцовой печью (реконструкция).  
Stroganov Chambers, interior, main hall, ceramic stove (reconstruction).
- [30] Палаты Строгановых, интерьер с изразцовой печью (реконструкция).  
Stroganov Chambers, north chamber, with ceramic stove (reconstruction).
- [31] Усолье. Церковь Владимирской иконы Божьей Матери в Рубеже, вид с юго-востока.  
Usole. Church of the Vladimir Icon of the Mother of God in Rubezh, southeast view.



- [32] Усолье. Никольская церковь, вид с севера.  
Church of Saint Nicholas, north view.
- [33] Усолье. Никольская церковь, вид с северо-востока.  
Usolye. Church of Saint Nicholas, northeast view.
- [34] Усолье. Никольская церковь, вид с юго-запада.  
Usolye. Church of Saint Nicholas, southwest view.
- [35] Усолье. Никольская церковь, интерьер, алтарная часть.  
Usolye. Church of Saint Nicholas, view east toward altar and apse.
- [36] Усолье. Никольская церковь, вид с юго-востока.  
Usolye. Church of Saint Nicholas, southeast view.
- [37] Усолье. Дом Абамалек-Лазарева, вид с северо-запада.  
Usolye. Abamalek-Lazarev house, northwest view.
- [38] Усолье. Дом Абамалек-Лазарева, вид с северо-востока, со стороны Камы.  
Usolye. Abamalek-Lazarev house, northeast view from Kama River.
- [39] Контора сользаводов Строгановых, вид с Камы.  
Salt factory office, southeast view from Kama River.
- [40] Усолье. Контора сользаводов Строгановых, вид с юго-запада.  
Usolye. Salt factory office, southwest view.
- [41] Усолье. Дом Голицына, вид с запада.  
Usolye. Golitsyn house, west view.
- [42] Усолье. Дом Голицына с конюшнями слева, вид с запада.  
Usolye. Golitsyn house & stables (left), west view.
- [43] Дом Голицына, юго-восточный вид с Камы.  
Golitsyn house, southeast view from Kama River.
- [44] Усолье. Дом Строганова, вид с юго-востока.  
Usolye. Master's (Stroganov) house, southeast view.
- [45] Дом Строганова, вид с юго-запада. Справа сзади: здание Тарасовской типографии.  
Master's (Stroganov) house, southwest view. Right background: I.A. Tarasov printing house.
- [46] Усолье. Дом Строганова, вид с северо-востока.  
Usolye. Master's (Stroganov) house, northeast view.
- [47] Усолье. «Зимний» дом Голицына, вид с юго-запада на фоне реки Камы.  
Usolye. Golitsyn "winter" house, southwest view.  
*Background:* Kama River.
- [48] Усолье. Дом Мальцева (Тарасовская типография), вид со стороны Камы.  
Usolye. Mal'tsev house (I.A. Tarasov printing works), southeast view from Kama River.
- [49] Усолье. «Зимний» дом Голицына, вид с юго-востока на фоне Камы.  
Usolye. Golitsyn "winter" house, southeast view from Kama River.
- [50] Усолье. Дом Кузнецова (пекарня Перемотина), Преображенская улица, 8.  
Usolye. Kuznetsov house (Peremotin bakery), Preobrazhenskaia Street 8.
- [51] Усолье. Дом И.В.Кузнецова (лавка Е.И.Буткевича).  
Usolye. I.V. Kuznetsov house (E.I. Butkevich store), southwest view.
- [52] Усолье. Магазин М.И. Жакова, вид с юго-запада.  
Usolye. M.I. Zhakov store, southwest view.
- [53] Усолье. Здание «Материального магазина», вид с северо-запада. Слева на заднем плане: припасной амбар Лазарева.  
Usolye. Materials store, northwest view. *Left background:* Lazarev supplies warehouse.
- [54] Усолье. Руины «Материального магазина» Лазарева. Вид с северо-востока, со стороны Камы.  
Usolye. Ruins of Lazarev supplies warehouse, northeast view from Kama River.
- [55] Усолье. Припасной амбар паровой компании «Самолет», вид с Камы.  
Usolye. Supply warehouse for "Samolet" steamship company, north view from Kama River.
- [56] Усолье. Деревянный дом на улице Свободы.  
Usolye. Log house, Freedom Street.
- [57] Усолье. Деревянный дом, улица Гоголя, 81/22.  
Usolye. Log house, Gogol' Street 81 & Frunze Street 22.
- [58] Усолье. Деревянный дом на ул. Свердлова, 29.  
Usolye. Log house, Sverdlov Street 29.
- [59] Усолье. Деревянный дом на ул. Свердлова, 26.  
Usolye. Log house, Sverdlov Street 26.
- [60] Деревянный дом, улица Свободы, 116.  
Log house, Freedom Street 116.
- [61] Усолье. Деревянный дом, улица Свердлова, 15/48.  
Usolye. Log house, Sverdlov Street 15 & Red Army Street 48.
- [62] Усолье. Деревянный дом с современным крыльцом и декором.  
Usolye. Traditional log house with modern reconstruction.
- [63] Усолье. Деревянный дом, улица Свердлова, 27.  
Usolye. Log house, Sverdlov Street 27.
- [64] Здание бывшей земской больницы.  
Zemstvo hospital, surgery wing.



- [65] Никольская церковь, северо-восточный вид с Камы.  
Church of Saint Nicholas, northeast view from Kama River.
- [66] Троицкая церковь в Ленве, вид с юга.  
Church of the Trinity at Lenva, south view.
- [67] Троицкая церковь в Ленве, фрагмент юго-западной стены с изразцовым декором.  
Church of the Trinity at Lenva, southwest corner, ceramic tile decoration.
- [68] Пыскор. Никольская церковь на Холме, вид с юго-запада.  
Pyskor. Church of Saint Nicholas on the hill, southwest view.
- [69] Вид с Монастырского холма на Пыскор с Преображенской церковью, при слиянии рек Пыскора и Камы.  
View from Monastery Hill, with confluence of Pyskor & Kama.
- [70] Памятный крест св. Трифона Вятского.  
Memorial cross of St. Tryphon Vjatskogo.
- [71] Пыскор. Никольская церковь, вид с юго-востока.  
Pyskor. Church of Saint Nicholas, southeast view.
- [72] Пыскор. Никольская церковь, вид с севера.  
Pyskor. Church of Saint Nicholas, north view.
- [73] Пыскор. Никольская церковь, вид с юга.  
Pyskor. Church of Saint Nicholas, south view.
- [74] Никольская церковь, южный фасад, ниша для иконы.  
Church of Saint Nicholas, south facade, icon niche.
- [75] Пыскор. Церковь Преображения Господня, вид с юго-запада.  
Pyskor. Church of the Transfiguration of the Savior, southwest view.
- [76] Никольская церковь в Пыскоре, статуя св. Николы Можайского (ныне в музее в Березниках).  
Church of Saint Nicholas at Pyskor, statue of Saint Nicholas Mozhaisky. Now at Berezniki museum.
- [77] Пыскор. Церковь Преображения Господня, вид с севера.  
Pyskor. Church of the Transfiguration of the Savior, north view.
- [78] Пыскор. Полукаменный дом (земская больница). Конец XIX века.  
Pyskor. Wooden house (rural hospital). Late 19<sup>th</sup> century.
- [79] Орел. Церковь Похвалы Божьей Матери, вид с юго-востока.  
Orel. Church of the Praise of the Mother of God, southeast view.
- [80] Орел. Церковь Похвалы Божьей Матери, вид с юго-запада.  
Oryol. Church of the Praise of the Mother of God, southwest view.
- [81] Орел. Церковь Похвалы Божьей Матери, вид с востока.  
Oryol. Church of the Praise of the Mother of God, east view.
- [82] Орел. Церковь Похвалы Божьей Матери, трапезная. Восточная сторона, придел св. Александра Невского и иконостас.  
Oryol. Church of the Praise of the Mother of God, refectory. View east toward Chapel of st. Aleksandr Nevskii & iconostasis.
- [83] Орел. Церковь Похвалы Божьей Матери, трапезная. Придел св. Александра Невского с иконостасом.  
Oryol. Church of the Praise of the Mother of God, refectory. View east toward Chapel of st. Aleksandr Nevskii & iconostasis.
- [84] Орел. Церковь Похвалы Божьей Матери. Придел св. Александра Невского, вид с запада.  
Oryol. Church of the Praise of the Mother of God, interior, view west toward Chapel of st. Aleksandr Nevskii.
- [85] Церковь Похвалы Божьей Матери. Интерьер, восточная сторона, купол и иконостас.  
Church of the Praise of the Mother of God, interior, view east, dome & iconostasis.
- [86] Орел. Церковь Похвалы Божьей Матери. Интерьер, восточная сторона с иконостасом.  
Oryol. Church of the Praise of the Mother of God, interior, view east, dome & iconostasis.
- [87] Орел. Церковь Похвалы Божьей Матери. Иконостас, левая сторона.  
Oryol. Church of the Praise of the Mother of God, interior, view east toward iconostasis, left side.
- [88] Орел. Деревянный дом, Первомайская улица, 66. Окно.  
Oryol. Wooden house, First of May Street 66, window detail.
- [89] Орел. Кирпичное здание XIX века с пристройкой советского времени. Ул. Первомайская, 3.  
Oryol. 19<sup>th</sup>-century brick house, with Soviet addition, First of May Street 3.
- [90] Орел. Деревянный дом, Первомайская улица.  
Oryol. Wooden house, First of May Street.
- [91] Орел. Деревянный дом, Первомайская улица, 60.  
Oryol. Log house, First of May Street 60 & Pioneer Street.



- [92] Старый Кондас. Часовня, юго-западный вид с Камы.  
Staryi Kondas. Chapel, southwest view from Kama River.
- [93] Таман. Петропавловская церковь, интерьер, восточная сторона, апсида.  
Church of Saints Peter & Paul, interior, view east toward apse.
- [94] Таман. Петропавловская церковь, с северо-востока.  
Taman. Church of Saints Peter & Paul, northeast view.
- [95] Таман. Петропавловская церковь, вид с юго-запада.  
*Справа:* склеп Кирьяновых.  
Taman. Church of Saints Peter & Paul, southwest view.  
*Right:* Kir'ianov burial vault.
- [96] Таман. Склеп Кирьяновых, вид с юго-запада.  
Taman. Kir'ianov burial vault, southwest view.
- [97] Таман. Петропавловская церковь, интерьер, центральный купол.  
Taman. Church of Saints Peter & Paul, interior, ceiling vaults, main cupola.
- [98] Таман. Петропавловская церковь, северо-западная сторона с остатками витражей начала XX века.  
Taman. Church of Saints Peter & Paul, interior, view northwest. *Right:* remains of stained glass windows.
- [99] Таман. Петропавловская церковь, интерьер, вид на западную стену с остатками росписи.  
Taman. Church of Saints Peter & Paul, interior, view west with the remains of wall painting.
- [100] Таман. Дом Кирьянова.  
Taman. Kir'ianov house.
- [101] Дом Кирьяновых. Окно с наличником.  
Window of the Kir'ianov house.
- [102] Сретенская церковь, вид с юго-запада.  
Church of the perification, southwest view.
- [103] Сретенская церковь, вид с юго-востока.  
Church of the perification, southeast view.
- [104] Сретенская церковь, интерьер, юго-восточный угол.  
Church of the perification, interior, southeast corner.
- [105] Сретенская церковь, интерьер, вид с юго-востока на иконы.  
Church of the perification, interior, view southeast toward icon.
- [106] Часовня св. Николая, вид с северо-запада.  
Chapel of saint Nicolas, northwest view.
- [107] Часовня св. Николая, интерьер.  
Chapel of saint Nicolas, interior.
- [108] Сретенская церковь, иконостас, правая часть.  
Church of the perification, iconostas, right side.
- [109] Церковь Рождества Христова, вид с юго-запада.  
Church of nativity of Christ, southwest view.
- [110] Церковь Рождества Христова, вид с юга.  
Church of nativity of Christ, south view.
- [111] Деревянный дом и сарай, улица Пятилетки, 13.  
Log house & barn, Piatiletka street 13.
- [112] Деревянный дом, Садовая улица, 2.  
Log house, Sadovaia street 2.
- [113] Деревянный дом и сарай, улица Пятилетки, 14.  
Log house & barn, Piatiletka street 14.
- [114] Деревянный дом, Садовая улица, 1 (?).  
Log house, Sadovaia street 1 (?).
- [115] Деревянный дом и сарай, улицы Мира и Набережная.  
Log house & barn, Peace & Embankment streets.
- [116] Церковь Рождества Христова, деревянная часовня, вид с северо-востока.  
Church of nativity of Christ, wooden chapel, northeast view.
- [117] Памятник герою Советского Союза пилоту В.И. Елькину.  
Monument to pilot V. I. El'kin, hero of the Soviet Union.
- [118] Мемориалы Великой Отечественной войны (Аллея Памяти).  
Great Fatherland war memorial (Memory Line).
- [119] Здание Администрации города Усолье.  
Usol'e city administration building.
- [120] Усолье. Поликлиника.  
Usol'e. Polyclinic.
- [121] Усолье. Школа № 1, главный фасад.  
Usol'e. School No. 1, main facade.
- [122] Усолье. Здание районной администрации.  
Usol'e regional administration building.
- [123] Вид через Каму со стороны Усо́лья на Березники и фабрику «Азот».  
View northeast from Usolye across Kama River to "Azot" Chemical Plant in Berezniki.
- [124] Стела «Космическим пришельцам» в районе приземления космонавтов А.Леонова и П.Беляева в 1965 г.  
Monument "Cosmic arrival" near the site of the landing of astronauts A. Leonov & P. Beliaev in 1965.



# Usolye: Stroganov outpost in the Urals

*Text and photographs by William Brumfield*

**T**he Ural Mountains, which divide Russia into its European and Asian parts, have long been one of the most significant sources of the country's mineral wealth. In the 17<sup>th</sup> and 18<sup>th</sup> century the discover of iron, copper, salt and other valuable mineral deposits transformed remote mining outposts into thriving towns such as Ekaterinburg. Before the expansion of Russia's rail network into the Urals during the second half of the 19<sup>th</sup> century, one of the major challenges was delivering this bounty to Russia's major population centers. A partial solution to this transportation problem was provided by the region's ample network of rivers.

The most important river on the European side of the Urals is the Kama, which flows through the vast Perm Territory and enters the Volga River south of Kazan (capital of Tatarstan). Major mineral deposits—particularly potash – are still being processed along the left bank of the Kama at towns such as Berezniki and Solikamsk ("salt of the Kama"), with its magnificent church architecture.

Nearby on the opposite (right) bank of the Kama is the town of Usolye, whose name is also derived from the word for salt. Situated 180 km north of the regional capital of Perm in an area rich in salt springs, Usolye was established in 1606 by Nikita Grigorevich Stroganov as the center of the Stroganov family's rapidly expanding salt production on the Kama River.

The Stroganovs had already become Russia's leading producer of salt through their operations centered at the northern town of Solvychevodsk. The settlement of New Usolye was intended to consolidate their ability to tap the resources of recently opened territories in the Urals.

As in Solikamsk, the growing wealth of Usolye in the 18th century was reflected in the construction of churches such as the imposing Cathedral of the Transfiguration, built in 1727–33 with funds provided by Baron Sergei Stroganov. (Peter the Great elevated the Stroganovs to noble status for their largesse during the Great Northern War.) Like other Stroganov endowed churches, the Transfiguration Cathedral displays profuse ornamentation. In 1820 it was expanded with the addition of an unusual semi-rotunda on the west end. Complementing the cathedral is a tall bell tower built in 1730 and reinforced in 1830.

The Transfiguration Cathedral and its bell tower formed the nucleus around which the town grew with commercial buildings, warehouses, and salt refineries. The most imposing structures in the early 19th century were mansions built not only by the Stroganovs, but also by other major holders of salt works such as the Golitsyns and Prince Sergei Abamalek-Lazarev, who purchased the local Stroganov holdings in the 1830s.

The wealth of Usolye depended on the Kama River, but the Kama proved a mixed blessing. Periodic spring flooding was replaced by a far more radical change in the Soviet era, when massive power and navi-



gation projects led to the creation of vast river reservoirs. The resulting increase of water levels of major rivers led to the submerging of hundreds of villages.

In the case of Usolye, the part of town nearest to the river was flooded with the formation of the Kama Reservoir in the 1950s. Although some of the most important monuments, such as the Transfiguration Cathedral, escaped outright destruction, but others suffer from severe foundation damage at the water's edge. A further blow was the abandoning of the historic district as a living district.

**F**ortunately, the dedicated efforts of museum personnel and the support of the regional administration have succeeded in preserving much of the core of historic Usolye. In addition to the Transfiguration Cathedral (now reopened for worship), the neoclassical Church of the Trinity (1813–20) is being restored. This is particularly gratifying, since the design of this church is attributed to Andrei Voronikhin, one of Russia's greatest architects and a native son of Usolye. Construction of the church was undertaken by Baron Grigory Stroganov to honor the Stroganov family's service to the Russian cause during the 1812 Napoleonic invasion.

Perhaps the greatest achievement in historic Usolye is the preservation of the Stroganov Chambers, built in 1724 as the primary Stroganov residence in the Urals. Despite the date of its construction, the structure shows little western influence and bears a close resemblance to Moscow "chambers" of the late 17th century – before the architectural changes introduced by Peter the Great. This splendidly restored Stroganov residence now serves as a museum for traveling exhibits, as well as a center for cultural festivals along the Kama River.

The Usolye district also contains a number of other historic sites such as Pyskor (some 20 km to the north), whose hilly terrain offers some of the most picturesque vistas along the Kama. At the top of Monastery Hill is the charming Church of St. Nicholas on the Hill, built in 1695 and now being restored.

To the south of Usolye is the village of Oryol, site of the Church of the Praise of the Virgin (1735). The sparsely decorated whitewashed walls of the exterior conceal one of the more colorful interiors of Russian provincial church architecture, with an unusual enclosed chapel in the center of the main church, as well as a soaring icon screen from an earlier, wooden church. Although Oryol is easily accessible by road, the more picturesque route is by boat from Usolye.

Further south along the Kama River is the village of Taman, with the massive ruins of the Church of Saints Peter and Paul. Built by the Kiryanov family at the beginning of the 20th century in an eclectic blend of Western and Russian elements, the church lost its cupolas and most of its interior decoration during the Soviet period. Yet its ruined structure, solidly built, still stands as a haunting apparition along the Kama River. *Sic transit gloria mundi.*





Автор этой книги – Уильям Крафт БРУМФИЛД, стипендиат Национального гуманитарного центра в 1992–1993 годах и Фонда Гугенхайма в 2000–2001, профессор славистики в Tulane University (Новый Орлеан), где читает лекции также в школе архитектуры. В 1973 получил звание доктора в Калифорнийском Университете, Беркли (*Slavic Languages; специализация: российская история и литература XIX века*). В 1974–1980 ассистент-профессор в Гарвардском Университете. Преподавал в университетах Висконсина (1973–1974) и Вирджинии (1985–1986). Лауреат премии Факультета свободных искусств (Tulane, 1997). Автор многочисленных книг о русской архитектуре с авторскими фотографиями: «Золото в лазури: тысяча лет русской архитектуры» (Boston: David Godine Publisher, 1983), «Истоки модернизма в русской архитектуре» (Univ. of California Press, 1991), «История архитектуры России» (Cambridge Univ. Press, 1993), «Потерянная Россия: запечатлевая руины» (Duke Univ. Press, 1995) и «Веги архитектуры России: фотообозрение» (Gordon and Breach Publishers, 1997). Участвовал в публикации таких изданий, как «Reshaping Russian Architecture: Western Technology, Utopian Dreams» (Cambridge Univ. Press/Woodrow Wilson Center, 1990), «Christianity and the Arts in Russia» (Cambridge Univ. Press, 1991) и «Russian Housing in the Modern Age: Design and Social History» (Cambridge Univ. Press / Woodrow Wilson Center, 1993 – русское издание: «Жилище в России: век XX. Архитектура и социальная история». – М., «Три квадрата», 2002). Помимо этого, выступал составителем «Архитектурного обозрения Санкт-Петербурга, 1840–1916» (Kennan Institute, Woodrow Wilson Center, 1994). Имеет множество других публикаций, посвященных архитектуре, фотографии и литературе России; часто читает лекции в музеях и университетах Северной Америки и Европы. В 2002 г. избран членом Российской Академии архитектуры, в мае 2006 – почетным членом Российской Академии Художеств.



*Уильям К. Брумфилд*  
Усолье: земля Строгановых на Каме

---

Издательство «ТРИ КВАДРАТА»  
Москва 125319, ул. Усиевича, 9, тел.-факс (8)499-151-1833  
*e-mail*: info@triquadrata.ru

Формат 60x90/8. Печать офсетная. Бумага мелованная матовая. Печ. л. 19. Тираж 2000 экз. Заказ № 1838/13.  
Подписано в печать 5 июня 2013 г.  
Отпечатано в соответствии с предоставленными материалами  
в ООО «ИПК Парето-Принт», г. Тверь, www.pareto-print.ru



Усолье на Каме – одна из вотчин купцов и промышленников Строгановых, в XVII–XVIII веках известных не только своей предприимчивостью и богатством, но и грамотным обустройством принадлежавших им территорий. Архитектура, иконопись, церковная скульптура, произведения серебряных дел мастеров, декоративно-прикладное искусство, даже усольский хоровой распев – все эти хорошо знакомые любителю искусства понятия как бы явились следствием успешного бизнеса той эпохи: строгановских соляных промыслов.

Профессор Уильям Брумфилд из университета Тулейн (Новый Орлеан, США), почетный член Российской Академии художеств и большой знаток российской архитектурной провинции, посвящает эту книгу Усолю древнему и современному.

