

АКАДЕМИЯ НАУК
СОВЕТСКИХ СОЦИАЛИСТИЧЕСКИХ РЕСПУБЛИК

ИЗВЕСТИЯ КОМИССИИ ПО ИЗУЧЕНИЮ ПЛЕМЕННОГО СОСТАВА
СССР И СОПРЕДЕЛЬНЫХ СТРАН

3

ГАРИНО-АМГУНСКАЯ ЭКСПЕДИЦИЯ 1926 ГОДА

ПРЕДВАРИТЕЛЬНЫЙ ОТЧЕТ
Н. Г. КАРГЕРА и И. И. КОЗЬМИНСКОГО

ЛЕНИНГРАД
ИЗДАТЕЛЬСТВО АКАДЕМИИ НАУК СССР
1929

АКАДЕМИЯ НАУК
СОЮЗА СОВЕТСКИХ СОЦИАЛИСТИЧЕСКИХ РЕСПУБЛИК
ИЗВЕСТИЯ КОМИССИИ ПО ИЗУЧЕНИЮ ПЛЕМЕННОГО СОСТАВА
СССР И СОПРЕДЕЛЬНЫХ СТРАН

3

ГАРИНО-АМГУНСКАЯ ЭКСПЕДИЦИЯ 1926 ГОДА

ПРЕДВАРИТЕЛЬНЫЙ ОТЧЕТ
Н. Г. КАРГЕРА и И. И. КОЗЬМИНСКОГО

ЛЕНИНГРАД
ИЗДАТЕЛЬСТВО АКАДЕМИИ НАУК СССР
1929

Напечатано по распоряжению Академии Наук СССР
Март 1929 г.

Непременный Секретарь академик *С. Ольденбург*

Редактор издания *С. И. Руденко*

Начато набором в августе 1928 г. — Окончено печатанием в марте 1929 г.

Тит. л. + 1 нен. + 48 стр. + 6 отд. табл. (2 карты в тексте)
Ленинградский Областлит № 22550. — 3 печ. л. — Тираж 1200
Государственная Академическая Типография. В. О., 9 линия, 12

ОГЛАВЛЕНИЕ

	Стр.
Н. Г. Каргер. Отчет об исследовании родового состава населения бассейна р. Гарина	3
И. И. Козьминский. Отчет об исследовании материальной культуры и верований гаринских гольдов	25

„Известия“ Комиссии по Изучению Племенного Состава Населения СССР и Сопредельных Стран не выходили в течение очень продолжительного времени. Работы по изучению расселения народностей Союза и сопредельных стран, обработка статистических данных и составление племенных карт были той первоочередной задачей, на которой последние годы сосредоточилось внимание Комиссии.

В „Отчетах“ Академии Наук ежегодно печатались краткие сведения об этих работах, а законченные исследования издавались в „Трудах“ Комиссии.

По выполнении значительной части указанной задачи, с 1926 г. Комиссия приступила к работам экспедиционно-исследовательским, к всестороннему, по возможности, изучению разноплеменного населения СССР и сопредельных стран. С развитием экспедиционной деятельности явилась настоятельная потребность в возобновлении издания „Известий“, сообщающих о результатах деятельности Комиссии в этом направлении.

В настоящем выпуске печатаются краткие отчеты участников Амурской экспедиции Комиссии 1926 г. Н. Г. Каргера и И. И. Козьминского.

Отчет об исследовании родового состава населения бассейна р. Гарина.

Н. Г. Каргер.

Одной из очередных задач работы Сибирского Отдела Комиссии по изучению племенного состава населения СССР было поставлено этнографическое исследование тунгусо-маньчжурских народностей Амурского края и в первую очередь тех из них, положение которых среди других родственных им этнических групп оставалось неясным.

В проблеме этнического состава населения Амурского края вопрос о самагирах, населяющих, главным образом, бассейн реки Гарина и частично разбросанных по Амуру среди других народностей — один из самых трудных. Отсутствие каких-либо этнографических материалов для определения самагиров и даже неопределенность положения вопроса о том, есть ли самагиры самостоятельный народ или только один из родов какого-либо из соседних народов (гольдов, тунгусов), заставило в первую очередь обратить внимание именно на эту сторону в этнографии Амурского края.

Для изучения самагиров и была организована, под руководством Л. Я. Штернберга, Гарино-Амгуньская Экспедиция, работа которой была рассчитана на летние месяцы 1926 г.

Маршрут экспедиции: от г. Хабаровска на пароходе вниз по Амуру до ближайшего к устью р. Гарина селения Средне-Тамбовского (н/Ам.). Отсюда на лодке вверх по Гарину до с. Кондон. Из с. Кондон, где экспедиция работала стационарно, совершались экскурсии в сс. Ямихту и Сорголь. После

окончания работ в Кондоне, экспедиция стала опускаться вниз по Гарину, обследуя расположенные по Гарину (сс. Хуинда, Наан, Боктор, Таломда, Бичи, Намекан. По окончании работ на Гарине экспедиция на пароходе переехала в с. Малмыжское, откуда совершала экскурсии в сс. Докеда, Болэн и на гольдские рыбалки, расположенные по Амуру ниже с. Малмыжского.

С. Кондон (*Kondón*) является одним из главных мест сосредоточия рода *samag'ir*. Представителей других родов в Кондоне нет.

Выяснение самоназвания рода дало следующие результаты: в употреблении три термина (вернее, три формы термина) — *samag'ir*, *samah'il* и, наконец, *samar*. Наиболее древним считается *samag'ir*,¹ сейчас, однако, редко употребляющийся; наиболее распространенным — *samar*, название, употребляемое и русскими (слов *samag'ir*, и *samah'il* — русские не знают).

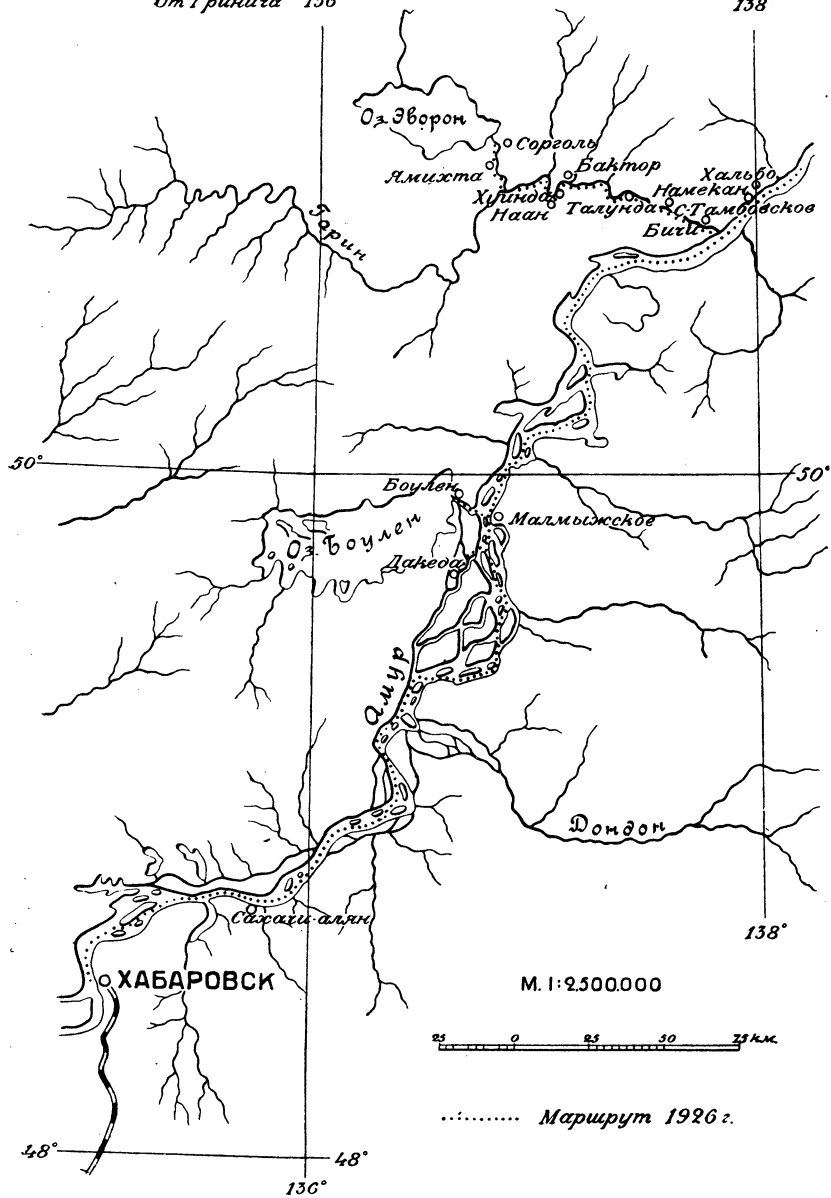
По происхождению род *samag'ir* не является однородным; он сложился из двух родов: название одного из родов, вошедших в состав нынешнего рода *samag'ir* забыто. Однако, туземцы точно знают, потомком которого рода является данный человек.

Аналогичные случаи соединения родов встречаются и сейчас. Это, так называемое, *dohá*. Способ образования *dohá* таков: один род дает в жены одному из членов другого рода вдову из своего рода. После этого эти два рода становятся между собой экзогамны и родственная номенклатура для рода, ставшего *dohá*, становится тождественной с номенклатурой, употребляемой по отношению к своему роду. Вероятно, через такую же стадию *dohá* прошли и те два рода, которые вошли в состав нынешнего рода *samag'ir*. Об этом же свидетельствует и предание, рассказывающее, что один из соединившихся родов дал другому вдову. Но здесь мы наталкиваемся на непреодолимое препятствие при выяснении, которая же часть теперешнего рода

¹ Любопытно по этому поводу заметить следующее: расспрашивая о правильном самоназвании рода, мы вначале получали в ответ название *samar*, когда же мы называли сами слово *samag'ir*, делая ударение на последнем слоге, то получали ответ, что такого слова нет и, только переставив однажды ударение на второй слог, мы получили утвердительный ответ. Это свидетельствует, насколько важную роль играет ударение в языковом сознании туземца.

От Гринича 136°

138°



Маршрут гарино-амгуньской экспедиции 1926 г.

дала вдову, а следовательно, была адоптирующей и которая адоптируемой. Своеобразный местный патриотизм делает разрешение этого вопроса невозможным, а в связи с этим невозможно и разрешение вопроса, какая часть рода является эпонимной. Каждый считает именно себя исконным *samag'ir'*ом и рассказывает, что именно его предки дали вдову¹ в жены одному из членов другого рода.

Переходя к разбору легенды о происхождении рода *samag'ir*, необходимо указать на существование двух вариантов легенды, соответствующих двум путям, по которым предки современных *samag'ir'*ов пришли на Гарин. Несмотря на сходство этих двух вариантов в конструкции повествования и в значительном количестве моментов, я склонен думать, что в основе мы имеем две легенды. Тот материал, который мы вправе считать реальным, а именно географический маршрут переселения предков *samag'ir'*ов, совершенно различен в этих двух вариантах. Сходство же в мотиве происхождения от коршуна — естественно, если принять во внимание тотемический характер этого мотива. После соединения двух родов один тотем должен был вытеснить другой; один род не может иметь двух тотемных родоначальников. Приведу содержание легенды.

Давно, давно в одной деревне от эпидемии умерли все жители, кроме одной девушки. Девушка осталась одинокой и все время плакала. И вот однажды, когда она вышла из дома, ей на плечо попал помет от кружившегося над ней коршуна. От этого девушка забеременела и родила сына. Мать вскормила сына, пользуясь продуктами, оставшимися в деревне от умерших людей. Когда мальчик подрос, он купил себе жену и у него родились три сына, которые потом „храбрыми людьми стали“. Так, от коршуна родился род *samag'ir*. Затем часть *samag'ir'*ов пошла вниз по Амуру и дошла до устья р. Гарина. Здесь они поставили палочку,² наклоненную в сторону Гарина, чтобы ука-

¹ Надо заметить, что индивидуальная адопция производится также посредством дачи адоптируемому в жены вдовы из адоптирующего рода, так что, в сущности, образование *dohá* является развитием индивидуальной адопции.

² Такие палочки употребляются и сейчас. Наклон палочки указывает направление, в котором ушли поставившие палочки, а количество застружек — число ушедших.

затем следовавшим за ними *samag'ir'*ам, куда идти, и затем поднялись по Гарину, где нашли то место, на котором живут сейчас. Вода повернула палочку по направлению вниз Амура и сородичи, следовавшие за первыми, пошли по этому направлению, дошли до острова Лянгр (*Lanada*), где и поселились.

Такова та легенда, которая рассказывается в *Kondón'e*.

Жители с. Ямихта (*Jaim'hta*) и Сорголь (*Sorgol'*), которые принадлежат к другой группе рода, чем кондонские, рассказывают о другом маршруте следования *samag'ir'*ов. Местом первоначального поселения считается р. Бурей (*B'iraja*). С Бурей *samag'ir'*ы перешли на Амгунь и по Амгуни дошли до *Juk'ic'i*; здесь повторяется история с указанием направления следовавшим за ними сородичам. Копье, поставленное наклонно по направлению к р. *Dosm'i* течением поворачивает по направлению вниз по Амгуни, следующие этому указанию сородичи идут вниз по Амгуни и попадают на о. Лянгр. Ниже я укажу подробнее на последние этапы переселения *samag'ir'*ов с Бурей на Гарин, сейчас же отмечу только, что маршрут, намеченный легендой, есть тот действительный путь, которым и сейчас гаринское население сообщается с Амгунью. Что же касается участка Бурей—Амгунь, то и здесь переправа не представляет трудностей, если принять во внимание, насколько близко сходятся истоки верхних левых притоков Бурей и Амгуни.

Разбирая те элементы, из которых сложился род *samag'ir'*, нужно упомянуть еще об одном предании, связанном с происхождением *samag'ir'*ов, населяющих ст. Наан (*Naan*). Один из кондонских жителей, повествует эта легенда, вскоре после поселения на Гарине, отправился на охоту. В лесу он увидел человека, который рубил „дерево деревом“. На все вопросы он отвечал только *ηа, ηа*. Кондонский туземец дал ему топор и затем он был принят в род *samag'ir'*. От этих звуков *ηа, ηа*, и произошло название селения, в котором жили эти странные люди. Чрезвычайно трудно, конечно, вскрыть какие-либо исторические элементы в этой странной легенде. Если даже это не позднейшая легенда, вызванная потребностью объяснить непонятное название селения, то все-таки вопрос, кто были эти люди, говорившие на совершенно непонятном для тунгуса

языке и незнание употребление металла, остается, пока загадочным.¹

Обращаясь к лингвистическим данным для определения этнической принадлежности гаринского населения, нужно заметить, что язык гаринских туземцев есть диалект гольдского языка. Отсутствие достаточного материала гольдской диалектологии, с одной стороны, и пестрота диалектической картины гольдского языка, — с другой стороны, — делают пока невозможной точную локализацию гаринского диалекта в ряду других говоров гольдского языка. Однако, я не ошибусь, если скажу на основании немногочисленного материала, имеющегося в печати, и личного наблюдения во время своего кратковременного пребывания на Амуре, что гаринский диалект имеет отклонения от диалектов амурских гольдов в сторону сходства с тунгусским языком. Главным образом, это касается лексического состава языка, но отчасти также и морфологических особенностей. В качестве примера последнего укажу на образование *ablativus'a*: гаринский диалект имеет суффикс *duk*, *duk' i* для образования *ablativus'a* тождественный с суффиксом тунгусским. Амурские гольды употребляют для образования *ablativus'a* суффикс *d' iad' i*. В связи с этим любопытно образование в гаринском диалекте сравнительных предложений, которые являются полу-гольдскими, полу-тунгусскими. Например:

Форма гаринская	Форма амурская
<i>mapá endadúk dāid' imá</i>	<i>mapá endadój dāid' imá</i>
медведь собаки больше.	медведь собаки больше.

Рассматривая форму гаринскую, мы видим, что *ablativus*, в котором ставится объект сравнения, тождествен с формой тунгусской; суффикс же для образования сравнительной степени прилагательного тождествен с формой амурской (гольдской).

¹ На Гарине нами записаны предания о столкновениях *samag' ir'ov* с гиляками. В названиях некоторых мест на берегах Гарина, тоже сохранились воспоминания о пребывании здесь гиляков. Однако, у нас нет достаточного основания для того, чтобы эти следы пребывания гиляков на Гарине ставить в связь с первоначальным населением с. Наан.

Но в чем ярче всего выражен тунгусский элемент — это в лексическом составе языка. Особенно много тунгусских слов употребляется для названий животных, деревьев и географических понятий.

Приведу несколько примеров:

Форма гаринская	Амурская	Тунгусская ¹	Русский перевод.
<i>duk`i</i>	<i>muədəi</i>	<i>duk`in</i>	выдра
<i>bəju</i>	<i>to</i>	<i>bəjun</i>	лось
<i>džugda</i>	<i>puŋda</i>	<i>ažugdan</i>	ольха
<i>šeakta</i>	<i>toŋda</i>	<i>šeakta</i>	тальник
<i>čal`ba</i>	<i>p`agda</i>	<i>čalban</i>	береза
<i>duš`i</i>	<i>džuoŋ`i</i>	<i>duš`in</i>	проток
<i>kuŋtykə</i>	<i>gajŋ`e</i>	<i>kuŋtykə</i>	возвыш. место на берегу реки.

Процесс изменения языка гаринских туземцев идет в сторону все большего оголения. Мне удалось записать от стариков целый ряд слов, употреблявшихся в то время, когда они были детьми (т.-е. 60—70 лет тому назад). Теперь эти слова не употребляются. Все эти слова принадлежат тунгусскому языку.

Приведу некоторые из них:

Слова старого языка	Современные слова, заменившие их	Соответств. слова языка амурских голюдов	Соответств. слова тунгусские	Русский перевод
<i>bəje</i>	<i>naj</i>	<i>naj</i>	<i>bəje</i>	человек
<i>onta</i>	<i>ota</i>	<i>ota</i>	<i>unta</i>	обувь
<i>koyor`in</i>	<i>sahar`i</i>	<i>sahar`i</i>	<i>koyor`in</i>	черный
<i>baktar`in</i>	<i>čagda</i>	<i>čagda</i>	<i>bagdar`in</i>	белый
<i>b`i</i>	<i>m`i</i>	<i>m`i</i>	<i>bi</i>	я
<i>kumka</i>	<i>čikta</i>	<i>čikta</i>	<i>kumka</i>	вошь

¹ Тунгусские слова записаны мною от тунгуса рода *ad`an*, живущего на р. Бурее.

Все это приводит нас к мысли, что еще сравнительно в очень недалеком прошлом гаринское население говорило на тунгусском языке. К тому же приводит нас и разбор языка молений, имеющего много архаических форм, которые тождественны с формами тунгусского языка. (Укажу, например, на форму повелительного наклонения настоящего времени единственного числа 2-го л. *madakal* соответствующую современной форме *maderu* — знай, ведай, *buha* соответствующую *boa* — мир, и т. д.)

Заканчивая эти краткие замечания о языке гаринских гольдов, считаю нужным отметить очень любопытный факт, что большинство гаринских жителей знает тунгусский язык и чрезвычайно восприимчиво к изучению его. Сталкиваясь с тунгусами на охоте, они очень быстро усваивают их язык. Наш проводник Константин Кога, сам великолепно говорящий по-тунгусски, рассказывал нам, что гольды амурские с большим трудом усваивают тунгусский язык, даже в тех случаях, когда им часто приходится сталкиваться с тунгусами.

Живя в Кондоне, мы несколько раз совершали экскурсии в соседние селения Ямихту и Сорголь. С Ямихтой Кондон даже соединен тропой, идущей через тайгу вдоль берега Хуин (*Huin*). Кстати сказать, это единственные на Гарине два селения, которые имеют между собой сухопутное сообщение. Со всеми другими селениями летом можно общаться только на лодке. Население Ямихты и Сорголя состоит, главным образом, из рода *Samag'ir*, при чем из той его части, которая считает себя пришедшей с Буреи. Выше я указывал тот маршрут, которым пришли предки жителей Ямихты и Сорголя. Первым селением, которое было основано пришедшими с Буреи *samag'ir'*ами, была деревня Каргаки (*Kargak'i*), точное местоположение которой неизвестно. Известно только, что с. Каргаки стояло на р. Эвор. Вторым селением, которое было основано на р. Эвор, была деревня Хагду (*Hagdu*), в нескольких верстах от озера Эвор. Одновременно с основанием Хагду — часть пришедших *samag'ir'*ов прошла на р. Хуин, где и положила начало существованию с. Сорголь. После Хагду существовала еще деревня Кеори (*Keor'i*) (в двух верстах выше Хагду по р. Эвор). Из с. Кеори жители его переселились на р. Хуин, где ими была основана дере-

вня Дабаку (*Dabaku*) (против с. Сорголь). Ныне существующая деревня Ямихта населена жителями этой последней.

Итак мы видим, что последнее движение *samag'ir'*ов происходило с С на Ю по течению рек Эвора и Хуина.¹

Таким образом, основателями и первыми насельниками Ямихты и Сорголя были *samag'ir'*ы. Но в настоящее время в этих двух селениях живут представители еще трех родов: *Ajmuká*, *Al'čaká* и *Tumal' i*. Первый из них является даже преобладающим численно в Сорголе. Время образования рода *Ajmuká* недавнее. Эпонимом рода был китайский мальчик, привезенный из Китая в качестве раба одним из *samag'ir'*ов. Когда этот мальчик подрос, хозяин дал ему свободу и женил его на женщине из рода *samag'ir'*. От этой пары и получил свое начало род *Ajmuká*. Надо заметить, что наиболее консервативные элементы самагирского рода до сих пор упорно не желают признавать род *Ajmuká* равноправным родом на том основании, что члены этого рода являются потомками раба. Это нежелание признать равноправие рода *Ajmuka* выражается, между прочим, в отказе выдавать своих женщин замуж за *Ajmuka*. При этом, надо заметить, что наиболее консервативной в этом вопросе оказалось та часть рода *samag'ir'*ов, которая считает себя переселившейся с Буреи. Впрочем, такое отношение все более теряет своих приверженцев и род *Ajmuka* становится равноправным членом среди остальных гольдских родов. Вопрос происхождения становится предметом „теоретического знания“, не влияя на регулирование междуродовых отношений.

Кроме с. Сорголь, представители рода *Ajmuka* имеются еще в с. Наан, куда они переселились совсем недавно из с. Сорголь. О распространении рода *Ajmuka* на Амуре точных сведений у меня не имеется, но во всяком случае можно сказать, что число их в амурских селениях не велико. Кроме рода *Ajmuka*, в число жителей вышеупомянутых двух селений входят представители еще двух родов, которые, собственно говоря, не являются абори-

¹ В связи с передвижением гаринских жителей вниз по течению, любопытно отметить следующее существующее у *samag'ir'*ов поверье. Если выселение из стойбища вызвано большой смертностью (обычно, вследствие эпидемии), то переселяться необходимо вниз по течению, так как в таком случае за плывущей по течению лодкой не остается следа, по которому злые духи, бывшие причиной вымирания, могли бы следовать за уезжающими.

тенами района бассейна р. Гарина. Я имею в виду род *Al'čaka*, главным местом расселения которого является бассейн реки Амгуни, и род *Tumal'i*, который входит в число родов амурских гольдов.

Распространение родов *Al'čaka* на Гарине ограничивается двумя селениями: Ямихтой и Хуинда. *Al'čaka* считают себя негидальским родом¹ и рассказывают, что они перешли на Гарин с Амгуни. По их словам, на Амгуни и сейчас еще живут их сородичи. За негидальское же происхождение рода *Al'čaka* говорит и наличие в числе *dohá*² у них негидальского рода *Mokteil*.³ Вторым *dohá* рода *Al'čaka* является род *Tumal'i*. На Гарине представителей этого последнего рода всего 4 человека (в с. Ямихта). Главным же образом *Tumal'i* распространены по Амуру. Согласно цифрам, которые сообщает А. Н. Липский в своем отзыве о книге Лопатина,⁴ на Амуре членов рода *Tumal'i* 72 человека в гольдских селениях и 32 человека в селениях ольча. Территория распространения *Tumal'i* на Амуре, согласно того же автора, от с. Неергека до с. *Pul'i* т. е., значит, и вверх и вниз по Амуру от места впадения в него р. Гарина.

Таков родовой состав этих двух селений. Если можно положиться на народную память, которая сохранила для нас места прежних поселений и пути передвижения родов, населяющих ныне бассейн р. Гарина, то можно наметить две линии, по которым шло заселение этого района. Выше я упоминал о тех двух миграционных волнах, которые, слившись, положили начало современному самагирскому роду. Одна из этих волн шла с Амура, другая с Амгуни. То же мы видим и в последующих стадиях заселения р. Гарина. Род *Tumal'i*, который с Амура забрасывает своих представителей почти до самого отдаленного гаринского селения и род *Al'čaka*, по рекам и болотам перехо-

¹ У Миддендорфа в перечне негидальских родов мы находим название альчакулы (Путешествие на север и восток Сибири СПб. 1860—69). Это, вероятно, и есть амгуньские сородичи *Al'čaka*.

² См. выше.

³ Некоторые представители рода *Al'čaka* говорили мне, что правильнее называть их род *Al'čakağ'ir*. Это окончание — *ğ'ir* тоже говорит за принадлежность гаринских *Al'čaka* в прошлом к народности тунгусской подгруппы, а не манчжурской, так как окончание — *ğ'ir* свойственно названиям тунгусских родов.

⁴ И. А. Лопатин. Гольды, Владивосток, 1925 г., стр. 38.

дящий на Гарин со своих насиженных мест на Амгуни, идут по старым уже пройденным путям.

Кроме того, мне кажется, интересна и другая аналогия: первые две встречные миграционные волны слились в один род; вторые стали в отношения *dohá*, т. е. в ту предварительную стадию перед полным слиянием в один род, которую, вероятно, прошли и нынешние *samag'ir'ы*. Перейдут ли *Tumal'i* и *Al'čaka* с этой переходной стадии в полное объединение? Едва ли. Не надо забывать, что главные массы этих двух родов остались на старых местах и разъединены между собой сотнями верст.

Но не только путем переселения увеличивалось население на берегах Гарина и разнообразилась картина его родового состава. Можно сказать, что в недрах самагирского рода вырос и сформировался новый род *Ajmuка*. Правда, родоначальник этого рода китаец, но поглощенный самагирской культурной средой. И что может в этом роде при таких условиях остаться китайского, кроме воспоминания о китайском происхождении его родоначальника?

После более полуторамесячной стационарной работы в с. Кондон (с экскурсиями в сс. Ямихты и Сорголь) мы приступили к выполнению второй части нашей работы, а именно — обследованию селений, расположенных от Кондона вниз по реке Гарин.

Недалеко от места впадения р. Хуин в р. Гарин расположено с. Хуинда.¹ Расположено стойбище чрезвычайно странно: шесть домов, составляющие стойбище, разбросаны на трех маленьких островках, разделенных между собой протоками, которых такое обилие, что разобраться в них, без человека знающего, совершенно невозможно.

Население стойбища Хуинда состоит из представителей двух родов: *Al'čaka* и *Digr*. Что касается рода *Al'čaka*, то о нем я уже говорил выше, теперь же только добавлю несколько слов о его членах, живущих в с. Хуинда. *Al'čaka* живут на одном из островов, на которых расположено стойбище. От остальных своих односельчан они изолированы протоками. В ст. Хуинда живет старейший из членов той части рода *Al'čaka*, которая выселилась с Амгуни на Гарин.

¹ *Da*, прибавляемое к названию реки, означает устье этой реки. Так, например, *Boktor*da от р. *Boktor*, *Talom*da от р. *Talom'i*, *Hurmul*da от р. *Hurmul'i* и т. д.

Другие две части селения населены родом *Digr*. Как и *Al'čaka*, род *Digr* считает себя по происхождению амгунским родом. Но путь, которым пришли с Амгуни *Digr*, другой, чем у *Al'čaka*. *Digr* перешли с Амгуни на верховья Гарина и оттуда постепенно спускались до того места, где живут сейчас. Мне называли целый ряд бывших поселений рода *Digr*, а именно: *Jarg'ika*, *Hagdu*, *Pakta*, *K'akatə*, *S'eroha*. Точное местоположение этих бывших селений неизвестно: известно только, что все они были расположены по берегу Гарина выше селения Хуинда.¹

Таков третий путь, по которому шло заселение Гаринского района.

В заключение остается еще упомянуть о некоторых прежних взаимоотношениях рода *Digr* с другими родами, о которых приходилось слышать. „Раньше“, гласит легенда, рассказываемая на Гарине, „род *Digr* и род *K'il'en* были одним родом и жили они тогда в верховьях реки Гарина. Но рассорившись они разошлись и род *K'il'en* с Гарина ушел часть на оз. Болэн, часть на оз. Удыль и часть в верховья реки Кура“.

Следует заметить, однако, что *K'il'en*, с которыми я сталкивался в районе оз. Болэн, упорно отрицали свое прежнее родство с родом *Digr* и поэтому, мне кажется, к свидетельству легенды пока надо относиться с большой осторожностью. Только тщательное изучение путей передвижения и мест прежних поселений рода *K'il'en* может дать положительный или отрицательный ответ на вопрос о родстве *Digr* и *K'il'en*, на которое указывает гаринское предание. Пока же, мне кажется, лучше оставить вопрос открытым, чем сомнительными утверждениями запутывать и без того очень сложный вопрос о прежних взаимоотношениях родов приамурских народов.

Следующим селением, которое лежало на пути нашего следования, было стойбище Наан. Селение это, в прежнее время бывшее самым многолюдным на Гарине, в настоящее время потеряло свое первенство. Если мы сравним цифры населения, которые дает Патканов в своем труде „Очерк географии и статистики тунгусских племен“ (т. II, стр. 150) относительно двух стойбищ Кондон и Наан, численностью населения этих

¹ В настоящее время по Гарину выше с. Хуинда постоянных поселений нет. Район этот служит местом кочевков тунгусов.

двух стойбищ в настоящее время то увидим, что за истекшие 30 лет население Кондона увеличилось, тогда как население Наана уменьшилось. Число населения Кондона по Патканову — 82 человека, в настоящее время эта цифра увеличилась до 97 человек.¹ Для населения Наана (Наага у Патканова) он указывает цифру 98 душ, в то время как сейчас эта цифра уменьшилась до 53 человек. Чем объяснить такое перемещение большей населенности в пределах гаринского района? В дальнейшем я укажу на те селения недавнего образования, которые основаны выселенцами из Наана. *Samag'ir'*ы, населяющие ближайшее к устью Гарина селение на Амуре, а именно Халбу (*Halbu*) (нижнее) тоже большей частью выселенцы из Наана. Вот за счет этих переселенцев и нужно отнести уменьшение населения с. Наана. Таким образом, следует поставить два вопроса, ответ на которые будет объяснением причины падения значения Наана и возрастания Кондона. Первый вопрос касается общих причин выселения туземцев с Гарина на Амур, а второй — причины большего процента выселенцев из Наана. Ответ на первый вопрос я дам ниже, после указания на факты и условия переселений на Амур. Сейчас же обратимся ко второму вопросу.

Две точки тяготения существуют для гаринских туземцев, а именно: Амур и Амгунь. В силу географического положения, район Амура более связан с Нааном, а район Амгуни с Кондоном. Но есть качественная разница в том влиянии, которое оказывают эти две культурные области. Амур, центр оседлости и более высокой культуры края, и мы видим, естественно более прочное переселение из областей, подверженных его влиянию; люди, выходявшие на Амур оседали в амурских поселках или утверждались в близких к Амuru местах. Совсем по другому сказывалась тяга на Амгунь. Очень мало тронутое культурой население Амгуни (особенно в той части, куда выводят пути с Гарина), кочевой тунгус и полуоседлый негидалец не могли привлечь *samag'ir'a*, уже вполне осевшего и в культурном отношении стоящего выше своих амгуньских соседей.² Но район

¹ Перепись населения с. Кондон я производил 8 августа 1926 г., перепись населения с. Наан — 16 августа того же года.

² Впрочем, надо сделать оговорку. Единичные случаи выселения на Амгунь имели место. Так, например, нам пришлось столкнуться с двумя братьями *samag'ir'*ами, которые еще в детстве вместе с отцом переселились на Амгунь

Амгуни был привлекателен в другом отношении; богатый зверем, и особенно соболем, он естественно служил местом, куда вел охотничий маршрут гаринского жителя. Зимой на охоте он сталкивался и с тунгусом, и с негидальцем, подвергаясь кое в чем его влиянию, но весной опять возвращался на место своей оседлости и лето и осень проводил в своем районе, используя другую категорию природных даров — рыбные богатства.

Таковы причины, породившие некоторое различие в путях, которыми развивалась жизнь этих двух частей гаринского населения. Должен заметить, что за последнее время это различие начинает уменьшаться. Причина этого уменьшения — ослабление тяготения к Амгуни, вызываемое ухудшением охоты в амгунском районе, с одной стороны, и усиление влияния Амура, — с другой стороны. Выселения начинаются и из Кондона и этими кондонскими выселенцами уже положено начало новому селению Намекан (*Namèkan*), самому нижнему по всему течению Гарина.

Родовой состав населения стойбища Наан еще совсем недавно был однороден. Наан был населен исключительно родом *samag'ir*. Но в последнее время туда переселилась из *Sorgol'u* одна семья рода *Ajmuka*, теперь уже прочно обосновавшаяся в Наане.

Во время нашего пребывания в с. Наан туда прибыл с Амура для разбора конфликта, происшедшего в этом стойбище, *džang'e*, т.-е. гольдский судья, общепризнанный в своих правах разбирать наиболее серьезные дела судебного порядка. Своих *džang'e* гаринские жители не имеют и поэтому для разбора судебных дел им приходится обращаться на Амур. На Амуре мне рассказывали, что в настоящее время имеется всего три *džang'e* на всех гольдов. Таким образом, мы видим, что своей туземной судебной властью гаринские жители связаны с остальными гольдами.¹

и довольно сильно подверглись ассимиляции. В настоящее время они снова пытаются перебраться на Гарин. Упомяну еще об одном *samag'ir'e*, которого увлекла на Амгунь „золотая горячка“. Разгорившись на этом деле, он тоже вернулся на Гарин.

¹ Подробнее об организации суда у гольдов я надеюсь коснуться в будущем при издании материалов, собранных экспедицией.

В то время, когда Гарин посетил ак. Л. Шренк, ниже Наана лежала полоса в 106—138 км совершенно незаселенная. „Первое самагирское селение Нгага на Гарине“, пишет указанный исследователь, „отстоит не менее как на 120—130 верст от Бичу“.¹ В настоящее время на этом пространстве выросли два селения, пока очень малочисленные Боктор (*Boktor*) и Таломда (*Talomda*).

Наш спуск по Гарину от Наана происходил в очень дождливый период. Чтобы не мокнуть во время ночевки, мы старались принаравливать наши остановки на ночлег так, чтобы иметь возможность укрыться от дождя в каком-нибудь охотничьем балагане. В большинстве случаев нам это удавалось, так как на всем пространстве от Наана до Бичи (*B i c h i*) разбросаны в большом количестве такие балаганы. Местами даже попадаются целые селения, состоящие из таких балаганов. Эти селения оживляются только в период охоты или рыбной ловли. В остальное время они пустынные; часто заросшие травой они производят впечатление давно и навсегда заброшенного места обитания. И, тем не менее, мы, входя в них, находили там посуду и рыболовные принадлежности, оставленные до того времени, когда жизнь снова возвратится в эти опустевшие жилища. Вероятно, такие временные поселки порождали иногда и постоянные селения. Так, например, в одном из таких охотничьих и рыболовных поселков, находящемся в устье реки *Hurmul i* богатой зверем и рыбой, обычные берестяные балаганы заменены деревянными постройками и я слышал от некоторых туземцев предположение навсегда переселиться в эти места.

Следующее за Нааном (вниз по реке) селение — Боктор. Небольшое селение, состоящее всего из 4-х домов, оно насчитывает всего около 10 лет существования. Правда, у Патканова² мы уже находим в списке гаринских селений Боктор с населением в 3 человека, но по сведениям, полученным мною, это селение не имеет ничего общего с нынешним селением. Несколько ниже от того места, где теперь находится с. Боктор, действительно жил *samag'ir* с женой и ребенком. Вероятно, это и относится к указанию Патканова, тем более что эти посе-

¹ Л. Шренк. Об инородцах Амурского Края, т. I, стр. 34. СПб. 1883.

² Ор. cit., стр. 150.

ленцы жили у самого устья левого притока р. Гарин, носящего название Боктор (*Boktor*).

Как я уже говорил выше, с. Боктор основано исключительно выселенцами из Наана и, следовательно, оно населено представителями рода *samag'ir*. Растет это селение довольно быстро; восемь лет тому назад оно состояло всего из одного дома; когда мы в начале июня, поднимаясь по р. Гарину, проезжали мимо с. Боктор оно состояло из 3-х домов; четвертый дом был построен за те 2 месяца, которые прошли между первым и вторым нашим посещением этого селения. Нужно думать, что удобное положение с. Боктор, благодаря нахождению его в богатом охотничьем районе, каким является бассейн левого притока Гарина, Боктор, а также сравнительная близость его к Амуру, будет и в будущем содействовать росту этого, пока еще незначительного селения.

Дальнейший путь наш мы продолжали в компании с гольдами из селений Кондон и Ямихта нагнавшими нас в Бокторе. Наши новые попутчики ехали на Амур для ловли кеты. Необходимость сбыта наловленной рыбы породила своеобразное разделение гаринских рыболовов. В каждой семье часть людей уезжает на Амур во время хода кеты, чтобы там ловить рыбу; другая же часть остается на Гарине и заготавливает запасы рыбы (юколы) для потребностей своей семьи. Этот периодически повторяющийся выход с Гарина части рыболовов на время хода кеты вызывается не столько недостатком рыбы на Гарине, сколько невозможностью найти там себе покупателя для этой рыбы. Вывозить же самому наловленную рыбу на Амур крайне тяжело и невыгодно. Кроме того, трудна и заброска на Гарин всех материалов (соли, бочек и т. д.), необходимых для засолки рыбы.

Немного ниже мы нагнали еще гольдов, едущих на Амур. В лодке у них находилась деревянная клетка и в ней помещался медвежонок. Медвежата у гольдов это оригинальный предмет сбыта. Единственный рынок сбыта — у гиляков и ольчей. Пойманных медвежат гольды содержат в особых деревянных срубах до того времени пока они немного подрастут. Затем их увозят на Амур, где и продают гилякам или ольчам, которые в них нуждаются для устройства медвежьего праздника.

Вечером того же дня, в который мы выехали из Боктора, мы приехали в с. Таломда, расположенное около места впадения

р. Таломи (*Talom'i*). Стойбище это имеет много аналогичного с с. Боктор. Основанное, как и Боктор, выселенцами из Наана оно еще моложе, чем Боктор, а именно—имеет всего 6 лет существования. Состоит Таломда всего из двух домов и третий дом в то время, когда мы там были, находился в процессе постройки. Количество населения стойбища—всего 13 человек, при чем исключительно рода *samag'ir*.

До сих пор я вел рассмотрение гаринских поселений в порядке нашего маршрута. Теперь мне придется несколько нарушить этот порядок, сначала упомянув о с. Намекан, а затем уже перейти к рассмотрению населения с. Бичи, находящегося выше с. Намекан на 1—2 км. Этнографически с. Намекан больше связано с Гарином, нежели с. Бичи, принадлежащее по своему родовому составу к амурским гольдам. Прежде чем говорить о с. Намекан, мне хочется сказать несколько слов о его основателе о старом *samag'ir'e Suk'inu*, тем более, что ему мы обязаны многими сведениями о гаринских гольдах.

Один из умнейших гольдов, лучший на Гарине знаток преданий и закона своего народа, человек всегда идущий навстречу всем, кто желает с безкорыстными целями заглянуть и разобраться в сложной системе фактов бытия таежного жителя, *Suk'inu* вместе с тем обладал чрезвычайно тяжелым неуживчивым характером, заставившим его бродить с места на место и, наконец, приведшим его к попытке совсем отойти от людей. Родившись и выросши в Кондоне он, вследствие ссоры со своими односельчанами, принужден был уехать из Кондона и перейти на Амгунь. Затем следует его раззорение на золотых приисках, где он имел неосторожность войти в компанию с русскими золотоискателями. После неудачи на Амгуни *Suk'inu* опять возвращается на Гарин и селится в с. Бичи, но ненадолго. Постоянные столкновения с соседями заставляют его покинуть и это селение, и он выселяется вниз по Гарину на расстояние около километра от Бичи, там строит себе дом, где и поселяется с некоторыми членами своей семьи (остальная часть семьи осталась в Кондоне). Так, неуживчивому, раздражительному характеру своего основателя обязано своим возникновением с. Намекан. Еще совсем недавно дом *Suk'inu* стоял совершенно одиноко на берегу Гарина, но уже при нас из Кондона переселилась в Наме-

кан одна семья, дом которой достраивается рядом с домом *Suk inu*.

Ввиду очень ограниченного времени, мы не могли уделить достаточно времени для изучения с. Бичи, ограничиваясь кратковременными экскурсиями, которые мы предпринимали из с. Намекан.

Несмотря на географическое положение с. *B'ic'i* в этнографическом отношении его следует отнести к Амуру.¹ Правда, в этом селении численно преобладает род *D'igr*, но за то остальное население состоит из родов, которые главной своей массой расселены по всему Амуру, и даже есть представители рода *Poshar*, попавшие на Гарин с р. Сунгари. По пестроте своего родового состава Бичи резко отличается от остальных гаринских селений. Мы видим, что гаринские селения или имеют однородовой состав (Боктор, Кондон, Толонда, Намекан) или двух родовых (Ямихта, Хуинда) и только Сорголь имеет представителей трех родов. Бичи имеет представителей пяти гольдских родов и, кроме того, одну семью корейцев. Самыми позднейшими поселенцами в Бичи — были *samag'ir'ы*, переселившиеся в Бичи всего около пяти лет тому назад.

Заканчивая эти краткие путевые заметки о населении бассейна р. Гарина, считаю нужным сделать некоторые выводы и тем самым, хотя бы частично, ответить на те вопросы, которые ставились Комиссией по изучению племенного состава населения СССР, как задача для работы нашей экспедиции.

1. *Samag'ir'ы*, выяснение этнической принадлежности которых было основной задачей экспедиции, отнюдь не представляют самостоятельной этнической единицы, как это принято считать со времени выхода в свет работы ак. Л. Шренка. Правда, в научной литературе несколько раз проскальзывало замечание о том, что *samag'ir'ы* есть ничто иное, как род, но тем не менее в классификациях народов Амурского Края *samag'ir'ы* фигурируют параллельно с гольдами, тунгусами и др. самостоятельными этническими единицами тунгусо-маньчжурской группы народов. Такое помещение *samag'ir'ов* в этнографической клас-

¹ Интересно, что сами гаринские гольды Бичи относят к Амуру. Так, например, про верхне-гаринского жителя, поехавшего в Бичи, говорят: „он уехал на Амур“.

сификации является неправильным и не отвечает требованиям научной классификации. *Samag'ir*'ы есть род и притом род строго экзогамный.

2. По происхождению своему, *samag'ir*'ов следует отнести к тунгусской группе. На это указывает наличие некоторых элементов культуры безусловно тунгусского происхождения, остатки тунгусских форм в языке, название рода с окончанием *g'ir* (*h'il*), характерным для названий тунгусских родов, воспоминание в преданиях о некогда бывшем оленеводстве, прежняя территория заселения (р. Бурей) и т. д.

3. В настоящее время род *samag'ir* нужно считать гольдским родом. На это указывает само название всех гаринских туземцев *panej* (само название, употребляемое у гольдов), языковые данные, общность материальной культуры, шаманства, организации суда и другие этнографические признаки.

4. Помимо рода *samag'ir*, мы встречаем на Гарине также представителей других родов. К ним можно отнести целиком все сказанное о роде *samag'ir* в п. 3, ибо в этнографическом отношении в настоящее время они ничем не отличаются от рода *samag'ir*. По своему происхождению они являются или негидальцами (*Digr Al'čaka*) или представителями исконно гольдских родов, расселенных в настоящее время своей главной массой по Амуру (*Tūmal'i*). Численное соотношение родов на Гарине представляется в следующем виде:¹

Название селения	Samag'ir	D'igr	Al'čaka	Ajmuka	Tūmal'i	Итого в селен.
Сорголь	14	—	—	42	4	60
Ямихта	52	—	4	—	—	56
Кондон	97	—	—	—	—	97
Хуинда	—	31	7	—	—	38
Наан	47	—	—	6	—	53
Боктор	35	—	—	—	—	35
Таломда	13	—	—	—	—	13
Намекан	22	—	—	—	—	22
Итого:	280 ч.	31	11	48	48	374

¹ В эту схему я намеренно не включил с. Бичи по причине, о которой я говорил выше.

5) Иноземное происхождение большей части гаринского населения, изолированность территории, занимаемой ими, своеобразные особенности этой территории и тунгусо-негидальское окружение создали целый ряд особенностей культуры, комплекс которых позволяет нам выделить эту часть гольдской народности, как особую группу, отнюдь не придавая этой группе характера этнической самостоятельности. За этой группой установилось в научной литературе название „самагиры“. Неудобство этого термина в применении ко всему гаринскому населению, после всего сказанного, мне кажется, совершенно очевидно. Во-первых, этот термин слишком узок, так как не охватывает всего гаринского населения, при наличии на Гарине родов, ни в каком случае не именующих себя самагирами. С другой стороны, он слишком широк, так как в категорию самагиров входят довольно многочисленные представители этого рода, расселенные по Амуру как на территории гольдов, так и на территории ольча. За время своего пребывания на Амуре они в достаточной мере подверглись ассимиляции и утратили особенности культуры своих гаринских сородичей и соседей. Вот поэтому мы бы предложили устранить термин „самагиры“ для обозначения гаринского населения и вместо него употреблять термин „гаринские гольды“, характеризующий и принадлежность гаринского населения к гольдской народности и определяющий вполне территориальные границы этой группы. Есть основание для введения этого термина и в том названии, которое употребляют сами гольды по отношению к гаринским жителям. Их гольды называют *gar in ka*, что в буквальном переводе значит „гаринский“, в противоположность амурским, называемым *manjunka* (что значит „амурский“). Повторяю, мы отнюдь не придаем „гаринским гольдам“ значения самостоятельной народности и считаем, что понятие „гаринские гольды“ является видовым по отношению к понятию „гольды“.

В заключение мне остается еще сказать несколько слов о тех изменениях в границах расселения гаринских гольдов, которые имели место в последнее время, о движении гаринского населения и о причинах, его вызывающих.

Если мы обратимся к распространению так называемых *susu*, т. е. мест прежних поселений, то увидим, что все они располо-

жены или по верхнему течению р. Гарина или по р. Эвор, т. е. выше современной территории расселения.

С другой стороны, все новые поселения, возникшие за последнее время (Боктор, Таломда, Намекан), расположены по нижнему течению Гарина, а следовательно ближе к Амуру. Если во времена ак. Шренка юго-восточная граница расселения гаринских гольдов находилась в 160 км от Амура (с. Наан), то теперь она приблизилась почти к самому Амуру (с. Намекан в 17-ти км от устья р. Гарина).

Таким образом, мы видим, что движение гаринского населения, хотя и медленно, но упорно идет к Амуру. К этому надо еще добавить, что некоторые семьи гаринских гольдов выезжают совсем на Амур и селятся в амурских поселениях.

Чем же вызывается это тяготение к Амуру? Мне кажется, здесь оказывают влияние две причины. Первая из них порядка экономического. Выше я уже указывал на те периодические перекочевки на Амур части гаринского населения, вызываемые необходимостью иметь возможность сбыта продуктов рыболовства. К этому надо еще добавить, что и продукты охоты сбываются тоже на Амуре. То, что приобретает гаринский гольд в обмен на рыбу и зверя он получает также на Амуре. Таким образом, мы видим, что новые формы хозяйственного быта тесно связали гаринского гольда с Амуром.

Вторая причина движения на Амур — порядка культурного. Амур — главная водная артерия края — есть тот единственный путь, которым шло культурное влияние сначала Китая и затем России. Кроме того, на Амуре создавалась и крепла более высокая туземная культура.

Каковы бы ни были причины, вызывающие переселение гаринского населения к Амуру, нужно иметь в виду, что это переселение есть продолжение того движения некоторых тунгусских родов с СЗ на ЮЗ, которое привело к заселению бассейна р. Гарина. Если последним этапом движения были выселения с Гарина на Амур, то первый этап мы имеем в переходе с Буреи на Гарин. С этой переменной территории тесно связана и перемена этнического облика. Тунгус-оленовод на Бурее, переходя на Гарин, теряет оленя, а вместе с этой утратой меняется и весь уклад его хозяйственного быта. Не имея оленя, который заставлял бродить его с места на

место, гаринский поселенец оседает на берегах Гарина и своей новой оседлой культурой тесно сплетается с культурой Амура. Тунгус постепенно становится гольдом. И если на Гарине в районе, изолированном от Амура и населенном, главным образом, родами тунгусского происхождения, туземец еще сохраняет некоторые черты своей прошлой тунгусской культуры, то выходя с Гарина на Амур он ассимилируется с гольдским населением.

Оседание тунгусов на Амуре и его притоках и связанное с этим изменение их этнического типа под влиянием гольдской культуры имело место не только в районе бассейна р. Гарина. На берегах реки Кура, оз. Болэн, оз. Удыль и в других местах происходил тот же переход от кочевания к оседлости, от культуры тунгусской к культуре гольдской и ольчской. Этот процесс оседания тунгусов на реках впадающих в Амур, продолжается и в настоящее время. Гарино-Амгуньский район — одно из таких мест, где происходил и будет происходить процесс перехода от кочевания к оседлой культуре. В этой особенности Гарино-Амгуньского района — научный и практический интерес его изучения.

Отчет об исследовании материальной культуры и верований гаринских гольдов.

И. И. Козьминский.

Гарино-Амгунская экспедиция 1926 г. носила рекогносцировочный характер. Ей была поставлена задача установить этническую принадлежность самагиров р. Гарина и собрать материал по языку, верованиям, материальной и социальной культуре. По мысли покойного руководителя экспедиции Л. Я. Штернберга, она должна была обратить сугубое внимание только на те стороны культуры гаринских гольдов (самагиров), которые могли бы пролить некоторый свет на вопрос об их происхождении и установить культурные влияния, под которые подпали туземцы р. Гарина в позднейшее время. В результате работ экспедиции оказалось возможным установить этническую принадлежность гаринских гольдов на основании собранного материала по языку, материальной и духовной культуре.

Ниже я привожу краткий очерк быта и верований гаринских гольдов, составленный на основании материалов, собранных мною летом 1926 г.

Охота. Основными промыслами гаринского населения являются охота и рыболовство. Главными промысловыми животными необходимо считать соболя и лося, на которых и производится усиленная охота. В самое последнее время резкое уменьшение количества соболей вынудило многих гаринских охотников обратиться к охоте на белку, лисицу и других животных.

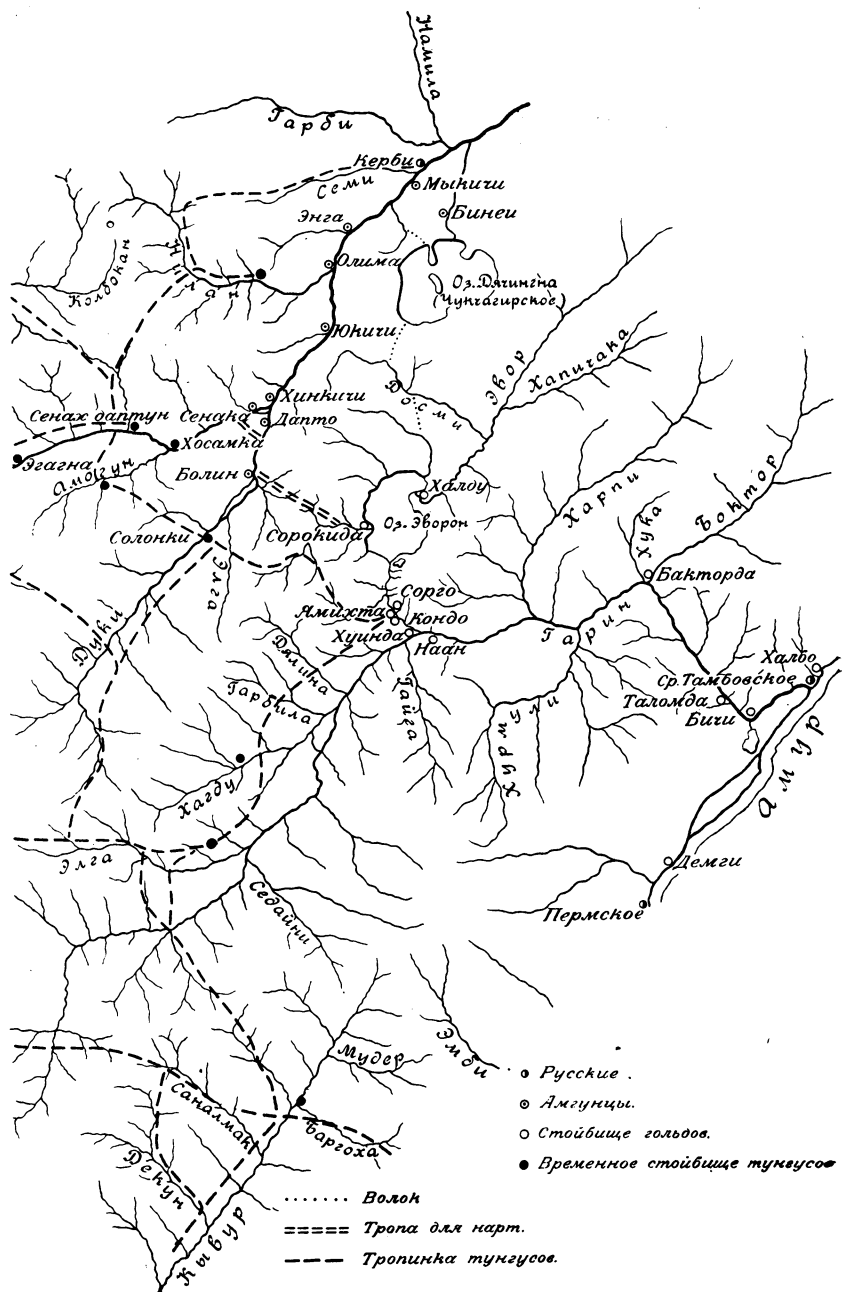
Охота на соболя производится с начала ноября по середину декабря, и с конца декабря по середину февраля. Промышляют соболя в наиболее глухих горных районах, удаленных от гаринских стойбищ на 600 — 800 км. Правда, необходимость охотиться

на соболя в таких отдаленных местах возникла лишь каких-нибудь 40—50 лет тому назад, а до того времени на него охотились на самом Гарине. Территория, в пределах которой гаринские гольды (самагиры) производят охоту на соболя, очень велика. Северная ее граница начинается у южного побережья Охотского моря, около залива Ульбанского, проходит отсюда на ЮВ к селению Мариинскому на Амуре, затем спускается на Ю к побережью Татарского пролива. Отсюда граница поворачивает на СВ и через озеро Болен-Отжал, среднее течение реки Кура и Урми и верховья р. Бурии направляется вдоль верхних левых притоков Амгуни к Охотскому морю. Таким образом, охотничья территория гаринских гольдов перекрывает территории гольдов амурских, негидальцев, ольчей и тунгусов. (Отсюда понятно, что на этой почве происходят частые конфликты между амурскими и гаринскими гольдами, которые в прежнее время доходили даже до судебных процессов.) То обстоятельство, что гаринские гольды производят охоту на чужих территориях, находит свое объяснение в их воззрениях, отрицающих частную собственность на определенные лесные угодья. По их воззрениям, вся тайга и все звери, ее населяющие, принадлежат в равной мере всем людям, а поэтому каждый человек может охотиться там, где он пожелает. Совершенно противоположных взглядов придерживаются амурские гольды, признающие право отдельной семьи производить охоту на определенных участках леса. Естественно, что набеги гаринских охотников на территорию амурских гольдов не могли не вызывать конфликтов, тем более, что первые считаются лучшими охотниками на соболя во всем крае, а поэтому каждое посещение ими чужих угодий влекло за собою почти полное уничтожение соболя в этих местах, что тяжело отражалось на бюджете их владельцев.

Чтобы подробнее осветить, какой район охватывается одним охотником, и как происходит смена мест охоты, я приведу несколько маршрутов, совершенных одним и тем же лицом в течение ряда лет.

Маршруты Ф. А. Самагира, из стойбища Кондон.

1910 г. Ф. А. Самагир прошел верховья реки Амгуни через рр. Сероки и Дуки. Из верховьев р. Амгуни он перешел на реку Эгангра, отсюда на реки Локи и Уньму.



Карта Гаринского района, начерченная проводником экспедиции
К. Кого-Самар.

1911 г. Он же через реки Сероки и Дуки вышел на р. Амгунь, отсюда поднялся на реку Шоннах и р. Кербь и дошел до верховьев реки Буреи.

1912 г. Он же через реку Досме вышел на Амгунь, отсюда перешел на реку Омал и направился вдоль реки Июрумкан и реки Сыран к побережью Охотского моря.

1913 г. Он же спустился вдоль реки Гарина на реку Амур до села Софийского, отсюда перешел на реку Тумнин, а с Тумнина на его приток Чихиман. Таким образом, он дошел почти до самого побережья Татарского пролива.

Уже из этих четырех маршрутов видно, какой громадный район охватывается одним охотником, и как ежегодно меняются места охоты. Правда, иногда охотники посещают одно и то же место два или три года подряд. Конечно, это делается только в тех случаях, если после конца охотничьего сезона выясняется, что соболь на данном участке далеко еще не весь истреблен.

Для охоты на соболя туземцы обычно составляют группы из двух-шести человек. Промысел ведется чаще всего на индивидуальных началах, при чем между участниками охотничьей партии распределяются речки и ключи, расположенные вблизи стоянки. Весь пушной зверь добытый охотником считается его личной собственностью и не подлежит дележу между участниками охотничьей партии. Значительно реже встречаются партии, основанные на артельных началах. Здесь вся добытая пушнина делится после конца охоты между всеми участниками артели поровну. То обстоятельство, что артель на Гарине не привилась, объясняется большой разницей в искусстве отдельных охотников. Чтобы не быть голословным, я приведу один наиболее характерный пример. В 1894 г. трое кондонских гольдов — Иван Кого-Самар, Михаил Кивану и Игнатий Копика охотились на реке Алдыс. Всего было убито ими 58 соболей, из них 33 убил Иван Кого-Самар, 23 — Михаил Кивану и 2 — Игнатий Копика. Из этого примера видно, что хорошему охотнику не интересно входить в одну артель с плохими, и гораздо выгоднее вести охоту самостоятельно.

Существует три способа охоты на соболя. Первый, наиболее распространенный способ — это ловля самострелами. По конструкции самострелы гаринских гольдов ничем не отличаются от общеизвестного амурского типа, широко распространенного

среди орочей, гиляков и амурских гольдов. Каждый туземец устанавливает обычно от 10-ти до 20-ти самострелов. Такое, сравнительно небольшое, количество этих ловушек объясняется тем, что охотнику трудно следить за ними и во время убирать убитых соболей.

Второй способ охоты на соболя заключается в разыскивании соболиных нор и ловли соболя при помощи сетки. Обычно, найдя соболя в норе, туземец при помощи дыма выгоняет его оттуда в расставленную около норы сеть, напоминающую несколько наши рыболовные мережи. Соболю, попавшийся в сеть, обычно убивается охотниками, путем удушения. Сети для ловли соболя тождественны с орочскими и гольдскими сетями, а поэтому мы не будем вдаваться в их описание.

Третьим, менее всего распространенным способом, является охота при помощи собаки, но все же в редких случаях ее можно встретить и в настоящее время. Гоньба собакой производится по очень свежему следу. Собака обычно загоняет зверя на дерево, где охотник убивает его из ружья.

В последнее время количество соболей резко уменьшилось во всех районах, прилегающих к бассейну реки Гарина, и вследствие этого охота на него стала резко падать. В то время, как лет 15 тому назад один охотник добывал по 20, по 25 соболей, теперь самый лучший охотник не сможет добыть более 3—4. В силу этого, основная масса населения перешла к охоте на других животных и соболеванием занимаются теперь лишь самые лучшие охотники.

Главным промысловым животным в настоящее время является белка. Охота на белку, конечно, далеко не так прибыльна, как на соболя, но сопряжена с меньшими затратами труда, а поэтому ведется не только взрослыми мужчинами, но и подростками с 8—10 лет. Охота на белку производится почти исключительно при помощи ружья. Ловушки хотя и употребляются, но в очень ограниченном количестве, так как они сильно стесняют охотника при передвижении по тайге. Всего одним взрослым человеком добывается за зиму от 250 до 500 шт. (иногда, в виде исключения, охотники убивают значительно больше, так, например, в 1926 г. некоторые добыли до 1.000 шт.). Нужно заметить, что промысел белки чрезвычайно непостоянен и в значительной степени зависит от массовых перекочевок белки

из одного места на другое. Очень часто, по словам гаринских гольдов, один год дает исключительный урожай, а другой — приходит под знаком сильного пушного голода.

Из других пушных животных, главным образом, охотятся на лисицу, колонка, рысь и выдру. Лисицу бьют при помощи самострелов, но в последнее время стали гораздо чаще применять стрихнин, как наиболее верный способ охоты. Кроме того, лисицу травят собаками. Хорошие собаки ловят ее на бегу, а плохие — загоняют в нору, откуда она выкуривается охотниками и убивается простой палкой. За год один охотник убивает от 2 до 10 шт. лисиц. Колонка ловят исключительно самострелами и черканами (правда, последними довольно редко). Добывают этого зверя до 30 шт. за зиму на одного охотника. На рысь охотятся преимущественно с ружьем, самострелы же ставятся редко. Охота на нее не является основным промыслом, а производится попутно, во время белкования или соболевания.

Довольно важным промысловым животным для гаринских туземцев является выдра. Охотятся на выдру осенью до выпадения глубокого снега при помощи сетей, устанавливаемых под льдом, а также при помощи самострелов.

Мы не будем разбирать теперь охоту на остальных пушных животных, а перейдем к охоте на лосей. Охота на лося для гаринского гольда не менее важна, чем охота на пушных животных, так как она дает туземцу материал для одежды и доставляет такой важный продукт, как мясо. Хотя количество лосей несомненно уменьшается, но все же в бассейнах рек Амгуни и Гарина, а также по побережью озера Эворон, их остается еще очень и очень много. Несмотря на то, что лось расценивается на рынке довольно низко, охота на него производится круглый год. Летом, когда по закону охота на лося безусловно воспрещается, гаринские гольды все же два или три раза уезжают в тайгу, чтобы добыть лосей. Летом на них обычно охотятся с ружьем. Охотник, с наступлением темноты, устраивает засаду около места кормежки лосей и стреляет в полном мраке, руководствуясь только шорохом, который производит животное. Этим способом удается убить не более одного, двух лосей в одну ночь, да и то при исключительной удаче, так как стрелять в темноте наверняка очень трудно. Кроме охоты с ружьем встречается также охота при помощи самострелов. Иногда

самострелы ставятся очень близко от стойбищ и очень часто угрожают жизни людей, проходящих или проезжающих мимо них. Кроме того, стрела, попавшая в лося, далеко не всегда причиняет ему смерть. Случается, что он уходит очень далеко и погибает в тайге без всякой пользы для охотника. Эти обстоятельства вызвали очень горячий протест против самострелов в наиболее передовой части гаринских туземцев, но все же еще и поныне они в большом ходу у многих охотников. Зимняя охота на лося заключается в гоньбе на лыжах по глубокому снегу, причем охотник, догоняя его, очень часто стреляет не из ружья, а из лука, чтобы сэкономить заряд. Осенью на лосей довольно часто охотятся при помощи манка. Какое количество убивается лосей на Гарине ежегодно, сказать трудно, одно только несомненно, что число их безусловно превышает 200 голов. Лето 1926 г. было не из особенно удачных, но все же за наше пребывание на Гарине, т.-е. с 1 июля по 1 августа, было убито и ранено около 80 шт. В наиболее удачные годы цифра убитых лосей достигает чудовищных размеров. Так, например, за зиму 1918 года один только Ф. Кого-Самар убил 50 шт.

Из птицы охотятся, главным образом, на уток и гусей, которые идут в продажу в соленом виде.

Охота является основным промыслом туземного населения и имеет громадное влияние на все остальные стороны быта гаринских гольдов. Между прочим, уменьшение соболей в верховьях рек Кура, Амгуни и Буреи, повлекшее за собою охоту на белку, сразу отразилось на распределении туземного населения в бассейне реки Гарина, и выразилось в переселении многих семейств из верховьев в низовья этой реки и даже на Амур, так как белка совершенно отсутствует в тех местах, где не встречается кедр, а его то как раз и нет в среднем и верхнем течении Гарина. (Правда, в этом переселении косвенную роль играет и трудность перевозки грузов в верхние гаринские стойбища.)

Пушнина в настоящее время скупается двумя организациями — Госторгом и Дальохотсоюзом. В 1925 — 1926 гг. в скупке участвовали и различные кооперативные организации. Для снабжения гаринских охотников продовольствием, огнестрельными припасами, мануфактурой Дальохотсоюз открыл в стойбище Наан свое отделение. Это имело большое значение для мест-

ного населения, так как до ближайшего русского селения и паровой пристани до того приходилось совершать тяжелое полутора-недельное путешествие.

В заключение я приведу цены на пушнину, стоявшие в 1926 г., и цены, относящиеся к 1912 г.:

1926 г.		1912 г.	
Соболь	50—250 р.	Соболь	80—700 р.
Белка	90 к.—1 р. 35 к.	Белка	— 25 к.
Лисица черноб.	200 р.	Лисица черноб.	500—600 р.
Лисица огневка	18 р.	Лисица огневка	15 р.
Колонок	3 р.	Колонок	— 50 к.
Выдра	6 р. за четверть.	Выдра	нет.
Лось—кожа	7 р.	Лось—кожа	7 р.
Медведь	15 р.	Медведь	15 р.

Из этой сводки видно, что заработки упали приблизительно в два раза, а принимая во внимание и общее уменьшение покупательной силы денег, они упали в $2\frac{1}{2}$ —3 раза.

Заработок охотников в 1926 и 1912 гг.:

1926 г.		1912 г.	
Плохой охотник—год	400 р.	Плохой охотник—год	500 — 600 р.
Средний „ „	1000 р.	Средний „ „	2000 — 2500 р.
Хороший „ „	2500 — 3000 р.	Хороший „ „	6000 — 8000 р.

В дальнейшем, с постепенным истощением запасов пушного зверя, заработок охотника должен будет еще более упасть. Этот предстоящий кризис предвидят наиболее развитые из гаринских туземцев и стараются найти какой-нибудь выход из создавшегося положения. Так, например, К. Кого-Самар и брат его, Ф. Кого-Самар пытались разрешить эту проблему переходом к оленеводству, но, благодаря последней эпизоотии, они лишились части своего стада и поняли, что местные условия не позволяют вести доходного оленеводства. Теперь К. Кого-Самар пытается устроить питомник для разведения соболя и уже произвел в этом направлении интересные опыты.

Рыболовство. Рыболовство дает, главным образом, продукты, потребляемые самими туземцами. Правда, с ухудшением охоты гаринские гольды стали заниматься и ловлей кеты для продажи, но этот промысел пока еще довольно слабо развит. Главные сезоны рыбной ловли падают на начало весны, затем середину июля и начало сентября. Ранней весной заготавливается

рыба на все летние месяцы. Ловят ее при помощи плавных сетей, неводов, а также подвижным крючком, надетым на длинное древко. Из весенней рыбы больше всего вылавливается щуки и карася, гораздо меньше ловится сазан, линек, сиг и таймень. Устройство плавных сетей и неводов общеизвестно и поэтому мы не будем вдаваться в их описание. Гораздо более интересна ловля при помощи подвижного крючка, тем более, что она распространена не только среди гаринских туземцев, но также среди тунгусов, карагасов, коряков и чукчей. Для ловли крючком устраивается около берега небольшой закол, 2—3 м длиной, преграждающий путь рыбе и задерживающий ее на некоторое время в поступательном движении. Рыбак, стоя на берегу, проводит в воде перед закомом подвижным крючком и зацепляет им остановившуюся рыбу. Кроме весенних месяцев, этот способ применяется и в осенние, когда, при помощи подвижного крючка, ловится даже кета. Весной, когда рыба еще мало подвижна, и вода чрезвычайно мутна, такими крючками туземцам удается вылавливать довольно много рыбы. Почти из всего весеннего улова готовится юкола. Сушится она на особых вешалах, которые устраиваются перед каждым домом. Больше всего юколы готовится из щуки и чебака и сравнительно немного из линька. Карась, хотя и сушится, но идет только на корм собакам, благодаря тому, что мясо его приобретает горький вкус. При приготовлении юколы из карася, у него отрезается голова, которая идет на приготовление рыбьего жира. Рыбий жир готовится следующим образом: головы, отрезанные от туловища, накладываются в котел и варятся с небольшим количеством воды. После того, как они совершенно разварятся, их раздробляют при помощи большой деревянной ложки и снова варят, пока весь жир не всплывет наверх. Из котла жир сливается в берестяные сосуды, где он отстаивается и уже оттуда разливается по стеклянным бутылкам или банкам.

Икра карасей имеет тоже довольно большое значение для туземного населения, как пищевой продукт. Приготавливают ее так: в котел накладываются икра и варится до тех пор, пока не станет совершенно желтой, затем она вынимается и рассыпается тонким слоем по берестяным листам, где и сушится до тех пор, пока не станет совершенно твердой. В таком виде икра может

лежать неограниченное время и не портится от перемен температуры.

Сазан и таймень употребляются преимущественно в свежем виде и очень редко подвергаются консервированию.

Сиг употребляется в свежем виде, но кроме того засаливается и изредка коптится. Мясо сига гольды считают довольно плохим и даже вредным для больных сердечными болезнями.

Летом, в июле, начинается ловля сомов в одном из притоков р. Гарина, р. Хуин. Сомов ловят при помощи заездок (рыбных заторов), которыми перегораживают реку. Рыбный затор устраивают следующим образом: ко вбитым в дно кольям прикрепляются щиты, сделанные из тонких жердочек, связанных между собой жгутами из зеленой травы. В двух или трех местах в заторе оставляют свободное от этих щитов пространство, куда опускается небольшая квадратная сеть. От сетки идут тонкие веревки, которые обычно держатся рыбаком в руке. Сом, подойдя к затору и не найдя свободного прохода, начинает передвигаться вдоль его, пока не попадет в сеть. Толчки от ударов его туловища чувствуются (улавливаются) рыбаком, и он моментально вытягивает сеть вверх вместе с пойманной рыбой. Очень часто сомы проходят мимо всех сеток и постепенно приближаются к берегу, поэтому здесь устраивается настолько мелкий проход, что рыба может с трудом пробиваться сквозь него. Около прохода садится караульщик, вооруженный острогой, который ловит всю рыбу, не попавшую в сети. Ловля сомов на заторах производится почти исключительно ночью, и лишь в редких случаях, в ненастные дни. Сом употребляется в пищу, как в свежем, так и в сушеном виде. Сушеный сом не отличается особенным вкусом, и юколой, приготовленной из него, питаются только до начала хода кеты.

В первых числах сентября начинается ловля кеты. Гаринские гольды ловят ее чаще всего на Гарине и лишь в последнее время стали образовывать артели для ловли на Амуре. Кета является основной пищей туземцев в течение зимних месяцев, а кроме того служит предметом сбыта, хотя и не в такой степени, как на Амуре. Ловят кету большими неводами и лишь изредка плавными сетями и крючками. Невода для ловли чаще всего вяжутся самими туземцами, но за последнее время стала употребляться для этой цели и готовая фабричная дель. Если

весеннюю и летнюю рыбу ловят довольно близко от дома в различных местах реки Гарина и его притоков, то кету ловят почти исключительно на реке Гарине, около стойбища Наан. Население стойбищ Боктор и Таломда ловит рыбу вблизи своих поселков или на Амуре.

На рыбалке устраиваются временные жилища из бересты или еловой коры и устанавливаются вешала для сушки юколы. Нужно сказать, что на все время ловли кеты население переключивается из своих стойбищ на рыбалки и живет исключительно во временных жилищах. Очень часто бывает, что в постоянных селениях не остается не только ни одного человека, но даже ни одной собаки. Ловля производится каждым семейством отдельно, при чем между всеми семьями устанавливается строгая очередь на тони, так как все невода забрасываются обычно на небольшом пространстве, удобном для ловли. Выловленная рыба немедленно распластывается, хотя мы наблюдали случаи, когда она лежала невычищенной целую ночь. В зависимости от того, для какой цели пойдет кета, ее распластывают несколькими способами. Самый простой способ состоит в том, что ей разрезается голова и спина, но не трогается брюшко. Рыба, распластанная таким образом, идет исключительно на засолку. Солится рыба в больших деревянных бочках и почти вся идет на продажу. Для своих нужд гольды, главным образом, сушат рыбу. Рыба, идущая на приготовление юколы, разрезается на следующие части: спинка, брюшко, два бочка с кожей, два бочка без кожи (слой мяса между костяком и срезанным бочком с кожей), костяк с головой. Все эти части развешиваются на сушилах по сортам и, за исключением костяка, который служит кормом для собак, идут в пищу людям. Кетовую икру, оставляемую для личных потребностей, сушат на сушилах. Сушеная икра не имеет никакой рыночной ценности и никем не покупается. Кроме сушеной икры, гольды стали выделять также и соленую, которая сбывается кооперативным и другим рыбозаготовительным организациям.

На Гарине кеты вылавливается сравнительно немного, от 400 до 1.000 шт. одним семейством (раньше вылавливалось минимум 1.500 шт.). Улов 1926 г. был тоже чрезвычайно удачным.

Конечно, такое количество рыбы едва хватает на зиму и рассчитывать на какой-либо сбыт ее совершенно не приходится.

Это заставляет гаринских гольдов организовывать рыбопромышленные артели для ловли кеты на самом Амуре. Артели образуются обычно за счет излишков рабочих рук, которым трудно найти полное применение своих сил на реке Гарине. Каждый член артели должен предоставить кусок невода в 21,336 м, но не больше и не меньше. Таким образом, общая длина невода зависит от количества участников, если их будет 15, то невод будет длиной в 320,040 м, если 20 — то 426,720 м. Полный пай получает только взрослый мужчина и особо сильная женщина. Женщины же, не обладающие большой физической силой, получают пол пая, при нормальной величине доставленного ими невода. Подростки до 15 лет тоже получают пол пая. Вообще, каждый рыбак может получить только один пай, независимо от всех его качеств. Перед началом рыбной ловли, артель устраивает собрание, на котором выясняются права каждого члена при разделе добычи. Обычно, общее число паев артели колеблется от 10 до 20, а общее число работающих от 15 до 30. Такая разница в цифрах между паями и работающими зависит от того, что в артель входит много несовершеннолетних и женщин. Каждая артель заготавливает к сезону до 40 бочек и около 3.276,1 кг соли. Но в последние годы, благодаря катастрофическому падению улова, такое количество бочек никогда не заполняется в один сезон. Средний улов теперь не превышает 15 — 20 бочек (409 — 458 кг бочка) на артель в 15 человек. (Исключение — 1926 г., когда не хватило бочек и соли уже после недели ловли.) Почти вся добытая на Амуре икра тоже засаливается и продается заготовительным организациям.

Земледелие. На Гарине встречается только один вид земледелия, а именно огородничество. Огородничество среди гаринских гольдов развито довольно слабо, а раньше, т. е. лет 20 тому назад, по словам стариков, и совершенно отсутствовало. Площадь земли, занятой под огороды, ничтожная и редко превышает 227 кв. м на одно хозяйство. Туземцы культивируют, главным образом, картофель, табак, огурцы, капусту и, как исключение, некоторые виды манджурских хлебных злаков. Земля возделывается исключительно руками, при помощи русских лопат и различных корейских и китайских ручных земледельческих орудий, заимствованных в последнее время у земледельческого китайского и корейского населения, разбросанного

по всему Амуру. Овощей, собранных на огородах, хватает только на осенние месяцы, и к новому году запас их у всех хозяев окончательно иссякает. Такое слабое развитие огородничества объясняется тем, что большую часть времени летом туземец уделяет на рыбную ловлю, а кроме того недостатком опыта и большими трудностями, связанными с расчисткой земли из-под леса.

Домашние животные. Основным домашним животным гаринских гольдов следует считать собаку. Правда, сравнительно очень недавно, лет пять тому назад, очень многие имели также и лошадей, служивших для поездок на охоту и на Амур. В настоящее время туземцы перестали держать лошадей, и нам в течение всего времени, проведенного на Гарине, удалось встретить только двух в стойбище Наан. Лошади, обычно, закупались у русских, уже взрослыми, так как жеребят, родившихся на Гарине, поедали собаки, несмотря на все старания хозяев уберечь их от нападений. Главная причина, заставившая туземцев прекратить пользование лошадьми — это уменьшение пушного зверя в районах, прилегающих к населенным пунктам, так как дальние поездки на охоту на лошадях сильно затрудняются перевозкой сена и отсутствием удобных дорог. Собака, как мы уже говорили выше, является основным домашним животным на Гарине. Собака служит преимущественно для перевозки тяжестей и лишь отчасти для охоты. Величина собачьих свор колеблется от четырех до пятнадцати штук в своре, в зависимости от зажиточности той или иной семьи. Цены на собак отличаются большой пестротой, так, например, простая ездовая собака стоит 10 р., вожак — 30 р., охотничья — 20-200 р. Нужно сказать, что гаринские гольды держат собак двух пород: тунгусской и амурской. Тунгусская порода отличается высокими ногами, короткой шерстью и вытянутой мордой, амурская — характеризуется короткими ногами, длинной мохнатой шерстью и короткой мордой. Тунгусские собаки служат как для охоты, так и для передвижения; амурские почти исключительно для езды.

Оленеводство возникло на Гарине в 1896 г. по почину Иннокентия Сукиену (Духовского). Сначала олени служили лишь для перевозки грузов на золотые прииски, расположенные в мало доступных верховьях реки Гарина, но впоследствии стали применяться и для поездок на охоту. Нужно заметить,

что в настоящее время с упадком охоты на соболя, падает и оленеводство, так как отпала необходимость совершать дальние охотничьи экспедиции. В летние месяцы олени отдаются на выпаску тунгусам, которые вместе со своими стадами уводят их в горы. За пастьбу уплачивается тунгусам по 3 рубля деньгами и по пол пуда крупы с головы. На первое мая 1926 г. на Гарине насчитывалось 47 голов оленей, которые были распределены по хозяйствам следующим образом:

Селение Кондон.

Кого-Самар	18	голов.
И. Сукиену	8	„
М. Кивану.	3	„

Селение Сорголь.

Наимука.	8	голов.
------------------	---	--------

Селение Наан.

В. Самар.	10	голов.
-------------------	----	--------

Кроме того на Гарине держат еще и свиней, которые необходимы для жертвоприношений *Sangé Mará*. Никакого промышленного значения они не имеют.

Жилище. На Гарине встречаются как постоянные, так и временные жилища. Постоянные жилища — манджурского типа, делаются так же, как и на Амуре из глины, травы и тонких жердей. По технике постройки жилища можно разбить на две группы, значительно отличающиеся друг от друга. Стены построек первой группы возводятся из тонких жердей, укрепленных между вкопанными в землю столбами. Жерди эти обмазываются с внутренней и наружной стороны глиной, смешанной с мелко нарезанной сушеной травой. Нужно заметить, что от действия влаги глина почти ежегодно отстает от жердей, и дом очень быстро приходит в упадок. Этот недостаток не свойствен построекам второй группы, стены которых делаются из пучков длинной травы, насаженных на тонкие перекладыны, между вкопанными в землю столбами. Сверху трава обмазывается глиной, которая, проникая внутрь пучков, образует довольно прочную стену. Крыши домов манджурского типа чаще всего кроются травой и в сравнительно редких случаях берестой. Внутри жилище устроено так же, как и у амурских гольдов.

Вдоль стен располагается земляной кан, внутри которого проходят дымоходы, идущие от двух очагов, расположенных друг против друга у правой и левой стены дома. В центре задней стены жилища дымоход выводится наружу и в двух метрах от стены заканчивается деревянной трубой, вкопанной в землю. В последнее время туземная постройка начала уступать место русской избе, крытой оцинкованным железом, с русской печкой, плитой и досчатым полом.

Временные жилища делаются туземцами из полос бересты или еловой коры. Береста или кора закрепляется между кольями, вкопанными в землю с таким расчетом, чтобы получилась довольно прочная стена. Крыша у временных жилищ делается двускатная и, таким образом, они напоминают по внешнему виду обычный домик. Внутри шалаша, около боковых стенок, устраивается небольшое возвышение из земли, заменяющее нары. Шалаш отапливается или простым костром, раскладываемым посредине пола, или маленькой переносной печкой из листового железа. Во временных жилищах гольды живут только во время ловли кеты и на охоте, хотя за последнее время на охоте шалаш начинает уступать место полотняной палатке, которая более удобна во время охоты.

Для хранения продуктов и различных вещей гаринские гольды строят свайные амбары, которые по своей конструкции ничем не отличаются от общераспространенного амурского типа.

Для свиней устраиваются загородки, срубленные из бревен, без крыши и с очень узкими дверями. Для собак и других животных никаких прикритий, хлевов и т. п. не строится.

Селения как и жилища гаринских гольдов бывают постоянные и временные. Постоянные селения располагаются обычно на берегу какой-либо реки, при чем всегда очень близко от воды. В селении бывает чаще всего 2—14 домов, при чем в нижних гаринских селениях Боктор, Таломда, а также в стойбище Кондон и Наан, дома, по большей части, деревянные русской постройки. В стойбищах Ямихта, Сорголь и Синда деревянные постройки сравнительно редки и эти селения застроены преимущественно домами манджурского типа.

Временные поселки устраиваются гаринскими гольдами в местах ловли кеты или летней охоты. Естественно, что эти поселки заселяются только в определенные сезоны. Временные

поселки гаринских туземцев резко отличаются от подобных же поселков амурских гольдов тем, что в то время, как последние строятся лишь перед началом рыбной ловли и уничтожаются после конца ее, первые являются более или менее постоянными.

Средства передвижения. Для передвижения по рекам гаринские гольды пользуются оморочками и лодками. Оморочки делаются из бересты, склеенной при помощи еловой смолы и натянутой на каркас из тонких деревянных пластинок. Оморочка служит для охоты на лосей и водоплавающую дичь и для быстрых переездов на далекие расстояния небольшого числа людей. Благодаря своей легкости, они совершенно незаменимы при поездках по быстрым рекам и проходят без большого труда там, где деревянная лодка оказывается совершенно непригодной. Грузоподъемность оморочки в сравнении с ее собственным весом и величиной довольно значительна; так, например, в нее свободно можно погрузить целую тушу лося и сесть одному человеку. При переездах на далекие расстояния в оморочку обычно садится не более двух человек, так как с большим числом седоков устойчивость ее ухудшается, и она легко может перевернуться. Существуют три способа езды на оморочке. Первый способ заключается в гребле при помощи легких двулопастных весел и применяется при езде вниз по течению. Второй — состоит в применении тонких шестов, которыми отталкиваются от дна при подъеме вверх по течению, и, наконец, третий — применяемый при охоте на лосей, заключается в том, что гребут двумя короткими веслами, не вынимая их из воды. Лодки, встреченные нами на реке Гарине, устроены так же, как и на Амуре, и отличаются лишь более плоским дном. Плоское дно более приспособлено для езды по быстрым рекам, чем изогнутое, так как оно дает большую устойчивость лодке на перекатах. Лодки приводятся в движение или веслами или шестами, при чем последние только при езде вверх по течению.

Из зимних средств передвижения необходимо отметить нарты для езды на собаках и лыжи. Нарты можно разбить на два совершенно различных типа: первый — амурский тип тождествен с общеизвестным гольдским и гиляцким типом, второй — северный совпадает с чукотским и каряжским типом собачьих нарт. Северные нарты появились на Гарине очень недавно и были заимствованы туземцами во время охотничьих и торговых

экспедиций на южное побережья Охотского моря. Лыжи, встреченные нами на Гарине, во всех деталях совпадают с амурскими.

Одежда. Одежда гаринских гольдов мало отличается от одежды гольдов амурских, а поэтому мы не будем подробно ее описывать. Основная разница в мужских костюмах амурских и гаринских гольдов заключается, пожалуй, в том, что гаринские гольды не носят украшенных наголенников и коротких штанов, а перешли к длинным брюкам русского покроя. В остальных деталях одежда гаринских гольдов почти совершенно не отличается от подобной одежды гольдов амурских. Охотничья одежда туземцев реки Гарина обнаруживает большую разницу и в материале и в покрое с подобной же одеждой амурских гольдов. Охотничья одежда гаринских гольдов состоит из замшевой куртки, таких же штанов, накидки, сшитой из шкур, снятых с голов лосей, такой же шапочки, платка (наголовного), матерчатых наушников и обуви из рыбьей или лосевой кожи. Одежда никогда не украшается орнаментом, как это принято на Амуре. Самой интересной частью костюма является *miatá* (накидка). Она шьется из двух шкур, содранных с голов взрослых лосей, и едва подвергнутых выделке. Накидка защищает спину и грудь, при чем бока ее снабжены завязками, которые могут превратить ее, в случае надобности, в безрукавку. Кроме того, она служит охотникам постелью во время ночевки в лесу перед костром. Охотничья обувь не отличается от амурской, но зато обычная обувь не имеет ничего общего с ней. Летом мужчины и женщины носят унты из лосевой замши, а зимой из камусов, напоминающие по своему покрою тунгусские. Правда, в последнее время на Гарин стала проникать обувь амурского типа, но пока она привилась только среди женщин.

Русская одежда входит все более и более в употребление у мужского населения реки Гарина, причем русская рубашка, украшенная гольдским орнаментом, носится буквально всеми. То же самое можно сказать и о головных уборах: фуражки, панамы, котелки и даже цилиндры совершенно вытеснили туземные шапки.

Пища. Основной пищей гаринских гольдов следует считать рыбу и мясо лосей. Рыба употребляется, как в сушеном, так и в вареном и сыром виде. Мясо тоже идет преимущественно

в сушеном виде, особенно в летние месяцы, когда оно быстро портится. Благодаря большому количеству лосей на Гарине, у туземцев почти круглый год не переводятся запасы сушеного мяса. Значительную роль в пище туземцев играют различные съедобные растения, которые кладутся в похлебку в виде приправ. Из привозных продуктов нужно отметить муку, буду (род пшена), бобовое масло, чай, сахар, бобы, китайскую лапшу. Пища принимается три раза в день, утром пьют чай с пресными лепешками, испеченными в котле, или с мелко нарезанной юколой; в полдень обедают и вечером ужинают. И обед и ужин состоит из супа с рыбой или мясом и жидкой кашицы с сушеной кетовой икрой. Между прочим, в кашницу никогда не кладется соль. На охоте принимают пищу два раза — утром пьют чай с поджаренной кетовой юколой и лепешками, а вечером ужинают мясной похлебкой, густо сдобренной бобовым маслом. Пищу приготавливают в чугунных котлах, подвешенных непосредственно над кострами или над очагом. Ягоды идут преимущественно в сыром виде, и лишь одна черемуха заготавливается впрок. Перед употреблением ягоды обычно смешиваются с мукой и сушеной рыбой, поливаются рыбьим жиром и посыпаются сахарным песком.

Курение. Почти все туземное население курит, причем процент некурящих гораздо больше среди мужчин, чем среди женщин. Курится листовой табак — манджурка — и изредка махорка. Начинают курить необыкновенно рано, с пяти-шести лет и не перестают до глубокой старости. Курят табак как из китайских, так и из самодельных трубок, сделанных из березовых наплывов.

Водку хотя и пьют все, но употребляется она сравнительно редко. Это можно объяснить тем, что по близости совершенно негде ее достать, а кроме того и тем, что гаринские гольды гораздо более расчетливы, чем амурские гольды и умеют обуздывать свои страсти. Но во время свадеб водка поглощается поистине в огромном количестве. Так мы были свидетелями (во время нашего пребывания в стойбище Кондон), как туземцы пьянствовали шесть дней без передышки, почти не сходя с места и не закусывая.

Я не стану описывать орнамент, утварь и многие другие стороны культуры гаринских гольдов, так как они почти ничем не отличаются от материальной культуры гольдов амурских.

В общем, если сравнивать материальную культуру тех и других, можно заметить, что она почти тождественна. Правда, некоторые стороны материальной культуры гаринских гольдов имеют определенное сходство с тунгусской материальной культурой. Сюда нужно отнести ловлю рыбы при помощи подвижного крючка, обычную обувь и некоторые части охотничьей одежды, при чем необходимо отметить, что сохранение тунгусских приемов ловли рыбы зависит от условий местности, а именно — наличия мелких рек. Сохранение же тунгусской обуви и одежды может быть объяснено их большей приспособленностью к гаринским условиям.

Верования. Работы 1926 г. носили рекогносцировочный характер, а поэтому я не задавался целью, да и не мог дать исчерпывающего описания верований гаринских гольдов. При изучении религии мне пришлось обратить внимание только на те стороны, которые могли пролить некоторый свет на вопрос о происхождении гаринских гольдов (самагиров). Поэтому я изучал, главным образом, моления, сохранившие старые тунгусские элементы. Помимо молений, я также обратил внимание на культ предков, погребальные обряды, и с особой тщательностью старался исследовать учение о душах, без которого невозможно было бы понять религиозное миросозерцание туземцев.

У каждого человека по воззрениям гаринских гольдов имеется три души: витальная *panjá*, внешняя *žulemži*, и душа-дерево *morsó*. *Panjá* (в буквальном переводе это слово означает тень) обитает внутри человека и не растает с телом до самой смерти. Эта душа считается слабой, так как ей могут повредить все злые духи. Вторая душа *morsó* представляет из себя невидимое дерево, вырастающее в начале жизни человека и падающее с его смертью. *Morsó* растет по мере роста человека и дряхлеет по мере приближения его к старости. Таким образом, *morsó* является как бы деревом, двойником человека.

Третья душа *žulemži* обитает вне человека. В отличие от *panjá*, *žulemži* считается крепкой душой и не страдает от нападения злых духов. После смерти человека *žulemži* остается на земле и превращается в духа. *Žulemži* может превратиться как в доброго, так и в злого духа, при чем это превращение зависит от дел человека при его жизни. Если человек был злой, то душа его превратится в злого духа и наоборот, если он был добрый, то и дух будет добрый.

Я приведу два примера превращения *žulemži*: так душа доброго человека очень часто превращается в *žūli*, духа — покровителя семьи. В том случае, если человек при жизни нарушал экзогамию, то его душа превращается в злого духа *sadká*. *Sadká* в отличие от *žūli* причиняет всевозможные болезни и смерть своим сородичам. Таким образом, судьба *žulemži* целиком зависит от дел человека на земле.

Žulemži мужчин играет исключительную роль в удачливости охоты. Так, эта душа еще летом отправляется в тайгу и собирает пушных животных на дорогу, по которой пойдет охотник. Этот будущий путь охотник видит во сне, так как сон, по воззрениям туземцев, не что иное, как отражение путешествия внешней души. Охотник, видя во сне свою *žulemži*, в тайге старается отгадать, какую дорогу ему следует избрать в предстоящем охотничьем сезоне. *Žulemži*, говорят гольды, может быть, как и человек, глупая и умная. Глупая *žulemži*, называемая *paici*, наносит охотнику вред своими действиями. Приведу пример: часто бывает, что соболь, подойдя к самострелу, поворачивает и уходит в сторону. Гольды это объясняют тем, что душа охотника, поставившего ловушку, сидит около нее и при приближении зверя шепчет: „тише, тише, соболь идет“. Соболь слышит этот шопот и уходит прочь.

Гаринские гольды считают необходимым наказывать такие души; они делают изображения их из еловых ветвей, бьют палками и читают соответствующее нравоучение. Удачливость того или иного охотника, по мнению туземцев, зависит исключительно от степени одаренности его внешней души.

Животные, по воззрению гаринских гольдов, имеют только одну душу *sinkə*, которая обитает у них в носу. После смерти животного его душа уходит на небо к *Sangé Mará*. Кроме обычного местопребывания в носу, душа животного может находиться и в каких-либо иных предметах, ничего общего не имеющих с животным, напр., в камешках, щепках и т. п. Особенно ярко эти взгляды проявляются во время моления *Sangé Mará*, так после жертвоприношения он сбрасывает охотникам души животных, которые воплощаются в различные предметы, разбросанные около жертвенника. Эти предметы собираются охотниками и кладутся за пазуху и, таким образом, человек становится как бы владельцем тех животных, души которых он собрал.

Души животных, как и души людей, могут превращаться в различных духов. Обычно души животных превращаются в духов-мстителей, при чем это превращение зависит от поступков человека, связанных с этим животным. Так, например, кража убитого зверя из ловушки, или похищение живого домашнего животного, влечет за собою превращение души этого животного в духа-мстителя, уничтожающего все семейство вора, (между прочим, эти воззрения сильно способствуют удивительной честности туземцев).

Итак, мы видим, что от дел человека при жизни зависит благополучие его потомков. На этой почве у гаринских гольдов сложилось вполне законченное представление о грехе, как о деянии, влекущем за собой всевозможные несчастья и болезни не только самим согрешившим, но и с его сородичами. Помимо представления о грехе, для которого на гольдском языке существует термин *soromboj*, существует представление и об искуплении греха. Грех может не вызвать никаких последствий, если человек перед смертью исповедуется в нем. Обычно исповедуются в грехе перед каким-либо уважаемым человеком, который сохранит в тайне все рассказанное ему. Таким образом, в религии гаринских гольдов, наряду с чрезвычайно первобытными представлениями о душах, мы встречаем верования, свойственные высоко развитым религиозным системам.

Кроме изучения вопроса о душах, я обратил особое внимание на изучение молений *Sangé Mapá*, которое совершается перед началом охоты. Изучение этих молений было совершенно необходимо, так как они доживают последние дни, благодаря тому, что возникший недавно культ *Həri Mapá*,¹ начинает вытеснять старый гольдский культ из верховьев реки Гарина. Быть может, лет через 8—10 моления *Sangé Mapá* совершенно прекратятся, как они прекратились в большинстве населенных пунктов на реке Амуре. Кроме того, изучение этих молений было необходимо для сравнения их с молениями *Voá*, о которых я буду говорить несколько ниже.

Моления *Sangé Mapá* совершаются перед священным деревом *tutgá*. *Tutgá* имеется в каждом селении, при чем число их

¹ Об этом культе ниже.

может колебаться в зависимости от числа родов, населяющих данное стойбище, так как это дерево является чисто родовой святыней. В начале моления около *tutgá* ставится длинная листовичная жердь с резным изображением лица *Sangé Mará*. Около этой жерди устанавливается жертвенник, *tajrá*, изображающий нижнее железное небо. (Всего гольды насчитывают три неба: железное, серебряное и золотое.) Около жертвенника ставится ящик с изображениями различных духов, являющихся посредниками между богом и человеком. Кроме того, подобные же изображения духов вешаются и на маленькое дерево, втыкаемое в землю около жертвенника. В жертву приносятся свинья и каша, при чем божество довольствуется невидимым двойником пищи *sukdurma*, а людям предоставляет мясо и кашу. В обмен на жертву *Sangé Mará* сбрасывает охотникам души животных. Это сбрасывание символизируется разрушением жертвенника, с которого и падают души животных на землю и воплощаются в различные предметы: камешки, щепки, ветки и т. п.

Кроме этого моления, происходящего вблизи селения, совершается еще и другое в тайге непосредственно перед началом охоты. Здесь тоже сооружается *tajrá* (жертвенник) и ставится листовичная жердь, но охотники обращаются с молитвами не к *Sangé Mará*, а к *Boá* (мир, вселенная). Интересно, что многие молитвы во время этого моления произносятся не на гольдском языке, а на языке, сходном с тунгусским. Кроме этого отличия в молении *Boá* от моления *Sangé Mará* имеется еще одно, а именно: все жертвоприношения *Boá* исключительно бескровные. По всей вероятности, это моление древнее, чем моление *Mará* и является пережитком старого тунгусского культа *Sangé*, в то время как первое заимствовано позднее от гольдов.

Помимо изучения молений, я стремился установить классификацию наиболее важных групп гольдских духов. Здесь мне удалось выделить несколько категорий духов с внутригрупповой и, если можно так выразиться, родовой связью.

Помимо этих основных групп духов, гольды насчитывают еще много других, о которых нам не удалось собрать более или менее подробных сведений.

Совершенно особняком среди гольдских духов стоят духи *sadká*. *Sadká*, как я уже упомянул выше, произошли из душ

людей, нарушивших экзогамию. *Sadká* считаются наиболее страшными из всех духов, известных гольдам.

На изучение вопроса о *sadká* я употребил сравнительно много времени, для того чтобы иметь возможность разобраться в причинах и истории возникновения нового гольдского культа *Həri Mará*. *Həri Mará*, считающийся самым сильным богом и уничтоживший китайского бога *Láui*, гольдского *Sangé Mará* и русского Иисуса Христа, судя по гольдским преданиям, был раньше простым *sadká*, происшедшим из души одного большого шамана.

Таким образом, изучение вопроса о *sadká* позволило объяснить все темные места в записанных мною легендах о *Həri Mará*.

Я воздерживаюсь от описания нового культа, так как это заняло бы слишком много места, а отсылаю читателя к напечатанной мною статье: „Возникновение нового культа у гольдов“ (в сборнике этнографических материалов этнографического отделения Гос. Ленинградского Университета).

Довольно большое значение для выяснения вопроса о происхождении гаринских гольдов имеют их верования, связанные с путешествием душ мертвых в загробный мир *Buni*. Если души покойников амурских гольдов отвозятся в загробный мир на нартах, запряженных собаками, то души гольдов гаринских отвозятся на оленях, кроме того селения мертвых гаринских и амурских гольдов находятся в разных местах, и дороги, ведущие к этим селениям, различны. Эти факты дают нам право предположить, что гаринские гольды (самагиры), по всей вероятности, были оленеводами и не имели в древности того тесного общения с амурскими гольдами, какое они имеют сейчас, так как иначе у них не было бы особых путей в селение мертвых. Несмотря на то, что шаманы, совершающие большие поминки, у гаринских и амурских гольдов общие, обряды у тех и других различные, причем самагиры строго следят за тем, чтобы шаман по ошибке или незнанию не повез души мертвых на собаках.

Шаманы у гаринских гольдов, как я уже отметил, общие с гольдами амурскими. Правда, на самом Гарине, в стойбище Хуинда, живут три шамана, но они не считаются крупными и могут совершать лишь незначительные камлания.

Так как шаманство на Гарине слабо развито, то я почти не занимался его изучением у самагиров. Только один вопрос, по

просьбе руководителя экспедиции Л. Я. Штернберга, я постарался более или менее осветить. Это вопрос об избраничестве в шаманстве. При изучении этого вопроса выяснилось, что верования гаринских гольдов тождественны с верованиями гольдов амурских. Каждый шаман, по воззрениям гаринских гольдов, имеет *ajamí*, духа-покровителя шамана. *Ajamí* собственно и избирает того или иного человека для шаманского служения, обучает его и во всех камланиях является его главным помощником. *Ajamí* бывают трех родов: *gorodó ajamí*, *duánto ajamí*, *bučilə ajamí*.

Избрание шамана происходит следующим образом: внешняя душа человека (*žulemži*) во время своих странствований встречается с духом *ajamí*. Может случиться, что душа понравится *ajamí* и тогда этот дух заставляет человека, с душой которого встретился, сделаться шаманом. Часто бывает, что *ajamí* вступает в половую связь со своим избранником. Избрав того или иного человека, *ajamí* начинает обучать его; для этого она водит его *žulemži* по становищам различных духов и знакомит будущего шамана с дорогами этих духов. Некоторые гольды говорили мне, что болезнь шамана перед началом его деятельности происходит от того, что *ajamí* слишком усердно учит внешнюю душу и утомляет ее длинными путешествиями по различным становищам духов. Так это или не так, сказать пока трудно, ибо этот факт нуждается в проверке. Изучение избраничества в шаманстве у гаринских гольдов целиком подтверждает теорию о небесном избраничестве, выдвинутую Л. Я. Штернбергом в его работе „Избраничество в религии“.

Итак, уже из этого краткого очерка религии гаринских гольдов видно, что в основном она, как и материальная культура тождественна с гольдской. Только некоторые стороны ее, как моление *Voá*, обряды и поверия, связанные с переселением душ в загробный мир, не имеют ничего общего с религией амурских гольдов, а тяготеют к религии тунгусов. Поэтому было бы совершенно естественно предположить, что последние являются теми немногими пережитками древней религии самагиров, которая была утрачена при столкновении их с более высокой гольдской культурой.



Рис. 1. Типы взрослых мужчин гаринских гольдов рода Самар.
Владимир Вотену-Самар, 35 л. Константин Кого-Самар, 45 л.

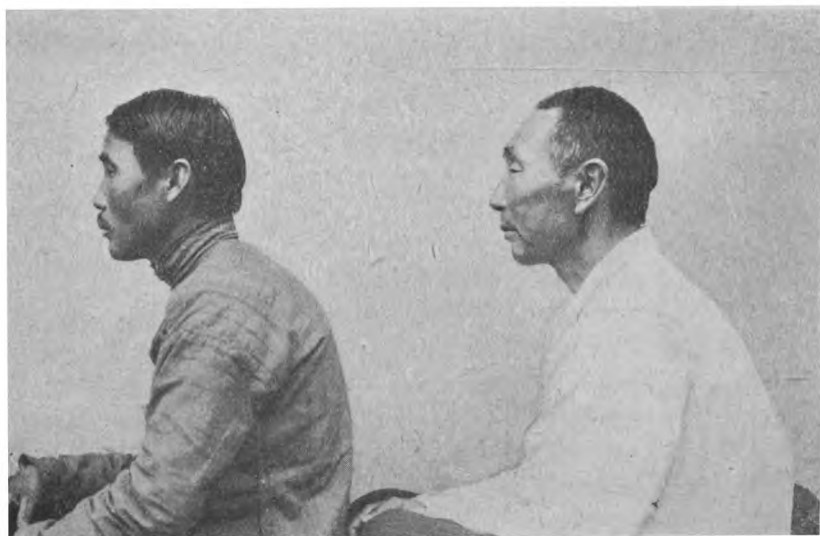


Рис. 2. Типы взрослых мужчин гаринских гольдов рода Самар.
Владимир Вотену-Самар, 35 л. Константин Кого-Самар, 45 л.



Рис. 1. Женщина гаринских гольдов Вотену-Самар, 38 л.

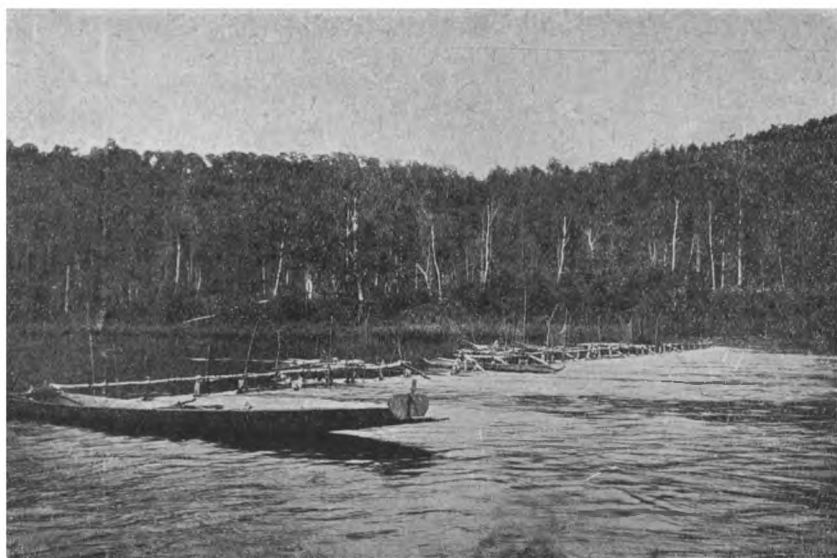


Рис. 2. Рыбный затор для ловли сомов на р. Хуин.



Рис. 1. Стойбище гаринских гольдов Кондон, расположенное на р. Хуин.

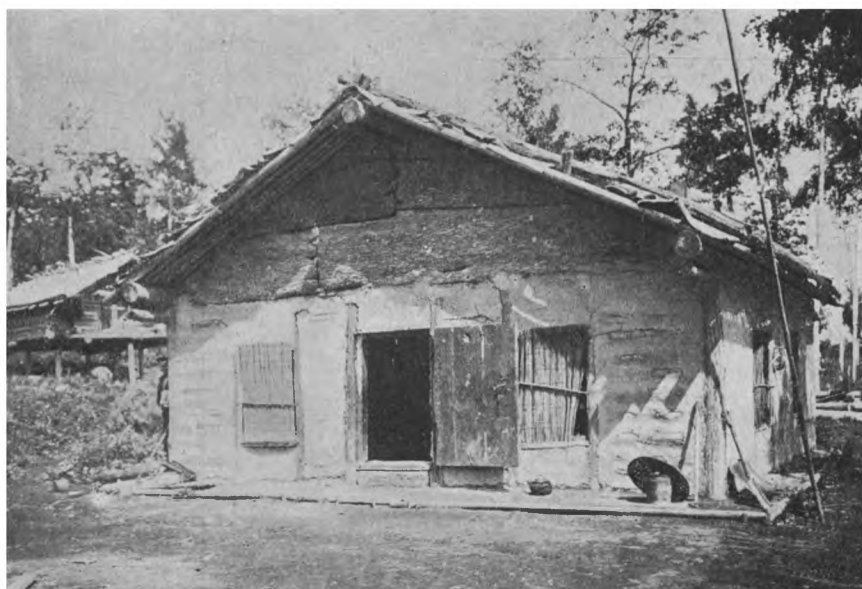


Рис. 2. Дом манджурского типа с бревенчатыми стенами.



Рис. 1. Дом манджурского типа с травяными стенами, обмазанными глиной.



Рис. 2. Дом русского типа

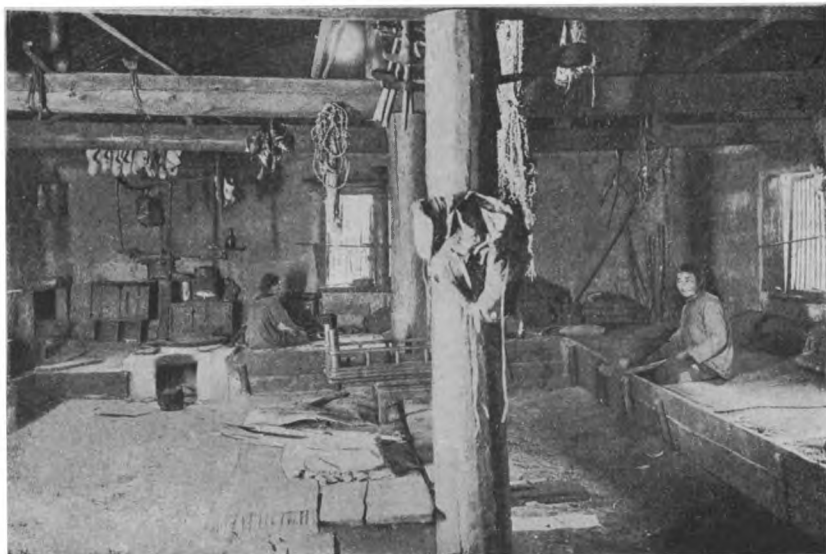


Рис. 1. Внутренность дома манжурского типа.

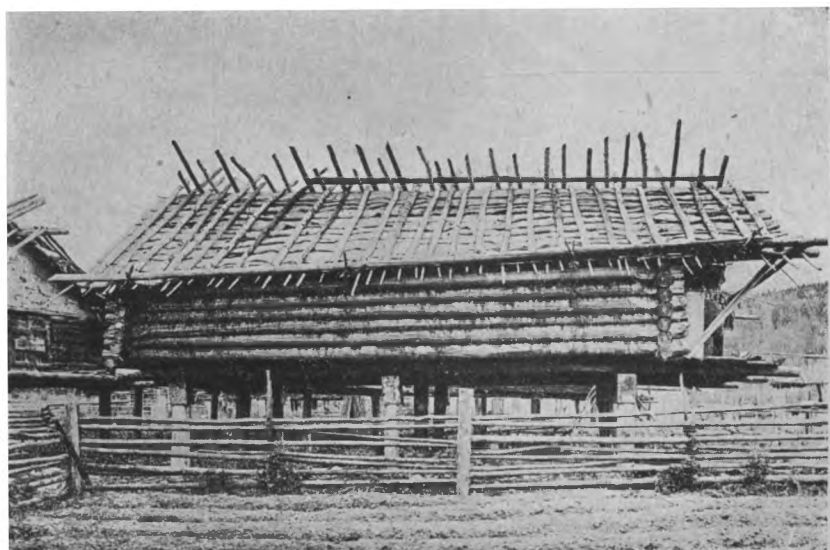


Рис. 2. Свайный амбар.



Рис. 1. Гаринский гольд в праздничной шелковой одежде.

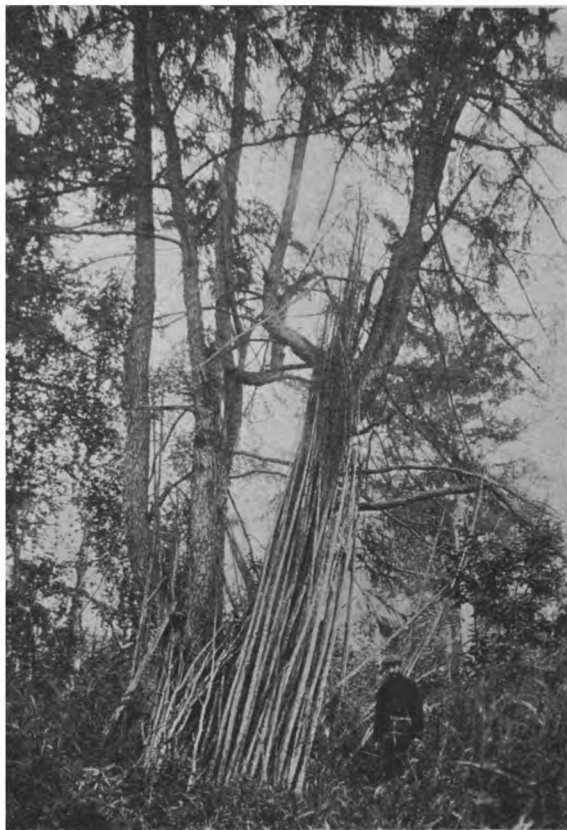


Рис. 2. Священное дерево „tutgá“ рода самагир, находящееся в с. Кондон.

Известия Комиссии по изучению племенного состава населения СССР и сопредельных стран

- № 1. Об учреждении Комиссии по изучению племенного состава населения России. 1917.
- № 2. Извлечение из протоколов заседаний Комиссии в 1917 и 1918 гг. 1919.
- № 3. Гарино - Амгунская Экспедиция 1926 года. Предварительный отчет Н. Г. Каргера и И. И. Козьминского. Под ред. С. И. Руденко. 1929.

Труды Комиссии по изучению племенного состава населения СССР и сопредельных стран

- № 1. Инструкция к составлению племенных карт населения России. 1917.
- № 2. **Е. Ф. Карский.** Этнографическая карта белорусского племени. 1917.
Изд. разошлось.
- № 3. **Н. Я. Марр.** Племенной состав населения Кавказа. Классификация народов Кавказа (рабочий проспект). 1920.
- № 4. **Н. Я. Марр.** Талыши. 1922.
- № 5. **Н. Я. Марр.** Кавказские племенные названия и местные параллели. 1922.
- № 6. **А. С. Берг.** Население Бессарабии. Этнографический состав и численность. С 10-верстной этнографической картой. 1923.
- № 7. **С. К. Патканов.** Список народностей Сибири. 1923.
- № 8. Шкала цветных обозначений народностей на картах, издаваемых Комиссией. 1924.
- № 9. **И. И. Зарубин.** Список народностей Туркестанского края. 1925.
- № 10. **И. И. Зарубин.** Население Самаркандской области, его численность этнографический состав и территориальное распределение. С этнографической картой. 1926.
- № 11. **Ф. А. Фшельструп.** Этнический состав населения Приуралья. С этнографической картой и дополнениями к ней. 1926.
- № 12. **Д. А. Золотарев.** Этнический состав населения Сев.-Зап. Области и Карельской АССР. С 54 цифровыми таблицами и 3 этнографическими картами. 1927.
- № 13. Список народностей Союза Советских Социалистических Республик. Под ред. И. И. Зарубина. 1927.
- № 14. **Е. А. Вознесенская** и **А. Б. Пиотровский.** Материалы для библиографии по антропологии и этнографии Казакстана и Среднеазиатских Республик. 1927.
- № 15. Финно-угорский сборник. Под ред. академика С. Ф. Ольденбурга и А. И. Андреева. С этнографической картой. 1928.
- № 16. Западно-финский сборник. Под ред. А. И. Андреева. 1929 (в печати).
- № 17. Объяснительная записка к этнографической карте Сибири. Под ред. академика С. Ф. Ольденбурга и С. И. Руденко. 1929.

Цена 65 коп.